



DIALOG

Nové ve starém,
staré v novém

DIALOGUE

New in the Old,
Old in the New

**ARCHI
TECTURE
WEEK**

DIALOG

Nové ve starém,
staré v novém

DIALOGUE

New in the Old,
Old in the New

Patrik Líbal, Vladimír Šlapeta



Vážený Pražané, vážený čtenáři,

dovolte, abych vám představil publikaci „Dialog: Nové ve starém, staré v novém“. Nabízí unikátní srovnání mezi historickou a moderní Prahou. Tato kniha je oslavou naší metropole. Prolíná se v ní bohatá minulost s dynamickým současným životem. Můžete se z mnoha úhlů pohledu podívat na to, jak inovace a rekonstrukce obohacují naše architektonické dědictví. Ukazuje také, že vývoj Prahy a její modernizace jsou pro živé město nutné.

Praha je městem, kde nové projekty osvěžují život starým budovám. Ale samozřejmě i současně respektují jejich historickou hodnotu. Projekty představené v této publikaci jsou příkladem udržitelného rozvoje a citlivého přístupu k zachování našeho architektonického bohatství. Ukazují cestu, jak historické objekty empaticky přizpůsobit potřebám moderního života.

Chci touto cestou vyjádřit své upřímné poděkování všem, kteří se na vzniku této publikace podíleli. Jmenovitě městským částem hlavního města Prahy, jejich starostům a hlavním architektům, kteří poskytli cennou podporu a kooperaci při realizaci jednotlivých projektů. Jejich zájem o zachování historického dědictví Prahy je nesmírně cenný a obdivuhodný.

Rád bych poděkoval náměstkovi pro územní rozvoj docentu Petru Hlaváčkovi. Jeho odborné vedení a podpora byly klíčové pro to, aby publikace, kterou držíte v rukou, měla úspěch. Děkuji také náměstkovi doktoru Jiřímu Pospíšilovi za jeho úsilí v oblasti kultury a památkové péče, které také významnou měrou pomohlo k realizaci tohoto projektu. Nemohu opomenout pana radního Michala Hrozu, i jeho díl práce na této publikaci je nemalý. Také odborné znalosti a vedení pana ředitele odboru památkové péče Magistrátu hlavního města Prahy, magistra Jiřího Skalického, byly pro tuto publikaci nepostradatelné.

Mé poděkování dále směřuje ke všem institucím, osobám a organizacím, které svým přispěním pomohly uskutečnit tento významný projekt. Vaše podpora a spolupráce byly klíčové pro vytvoření této unikátní publikace.

Zvláštní poděkování patří rovněž architektům a investorům, kteří svojí prací pomáhají chránit a obnovovat památky našeho krásného města. Jejich úsilí je klíčové pro zachování charakteru Prahy a pro její další rozvoj. Bez jejich inovativního přístupu a hlubokého respektu k historii by nebylo možné dosáhnout tak vynikajících výsledků.

Jsem za tuto publikaci vděčný a věřím, že pro každého čtenáře bude obohacujícím zážitkem. Přeji vám, abyste při jejím čtení našli inspiraci a ocenili krásu a význam pražského architektonického dědictví. Nechť vás příběhy oživení a inovací přivedou k hlubšímu porozumění, jak minulost a přítomnost mohou harmonicky spolupracovat, a povzbudí vás k dalšímu objevování a ochraně našich cenných památek v nejkrásnějším městě na světě.

S úctou

MUDr. Bohuslav Svoboda,
primátor hlavního města Prahy

Dear Praguers, dear readers,

Allow me to introduce the publication "Dialogue: New in the Old, Old in the New". It offers a unique comparison between historical and modern Prague. This book is a celebration of our metropolis. It intertwines a rich past with dynamic current life. You can see how innovation and restoration enrich our architectural heritage from many perspectives. It also shows that the development and modernization of Prague are essential for a living city.

Prague is a city where new projects breathe life into old buildings while, of course, respecting their historical value. The projects presented in this publication are examples of sustainable development and a sensitive approach to preserving our architectural wealth. They show the way to adapt historical structures empathetically to the needs of modern life.

I would like to take this opportunity to express my sincere gratitude to everyone who contributed to the creation of this publication. I would like to thank the city districts of the capital city of Prague, their mayors, and chief architects who provided valuable support and cooperation in the implementation of individual projects. Their interest in preserving Prague's historical heritage is invaluable and admirable.

I would also like to thank the Deputy Mayor for Urban Development, Associate Professor Petr Hlaváček. His professional guidance and support were key to the success of the publication you hold in your hands. I am also grateful to Deputy Mayor Dr. Jiří Pospíšil for his efforts in the field of culture and heritage preservation, which significantly contributed to the realization of this project. I must not forget Councillor Michal Hroza, whose contribution to this publication is considerable. The expertise and leadership of the Director of the Heritage Department of the Prague City Hall, Magister Jiří Skalický, were indispensable for this publication.

My thanks also go to all the institutions, individuals, and organizations whose contributions helped make this important project a reality. Your support and cooperation were crucial in creating this unique publication.

A special thank you also goes to the architects and investors who, through their work, help to protect and restore the monuments of our beautiful city. Their efforts are key to preserving Prague's character and its further development. Without their innovative approach and deep respect for history, it would not be possible to achieve such excellent results.

I am grateful for this publication and believe that it will be an enriching experience for every reader. I hope you find inspiration in reading it and appreciate the beauty and significance of Prague's architectural heritage. May the stories of revival and innovation lead you to a deeper understanding of how the past and present can harmoniously collaborate, and encourage you to continue discovering and protecting our precious monuments in the most beautiful city in the world.

Respectfully,

MUDr. Bohuslav Svoboda,
Mayor of the City of Prague



Hotel Andaz Prague. Foto: UBM Development Czechia

Hotel Andaz Prague. Photo: UBM Development Czechia

Praha vznikala propojením mozaiky mnoha historických vrstev, které se navzájem prolínají a vytvářejí ve svém celku unikátní architektonický fenomén, demonstrující krásu organicky rostlého města uprostřed výjimečné topografie krajiny a řeky.

Právě toto souznění architektury a přírodního rámce činí Prahu tak atraktivní. S tím je třeba zacházet s velkým respektem. Vidíme ho i během různých historických epoch, kdy na románské stavitele navazovali virtuosové gotických smělých konstrukcí, stejně jako intelektuální autoři renesančních intervencí anebo radostně až živočišně působící reprezentanti radikálního baroka, kteří se v pražském terénu s chutí doslova vyžívali. Nejinak tomu bylo v době klasicismu mozartovského období i v době rostoucího národního uvědomění století 19.

V době, kdy se utvářela vědecky podložená památková péče na přelomu 19. a 20. století, to byla metoda vyvinutá Maxem Dvořákem ve Vídni, která inspirovala vznikající českou památkovou školu. Šťastným momentem bylo, že její představitelé fungovali v permanentním kontaktu s tvůrčími architekty, jakými byli Josef Gočár, Pavel Janák, a v dialogu s nimi byli schopni řešit i velmi komplikované, ba i konfliktní situace v historické substanci Prahy. Toto příznivé klima umožnilo, že i v pražském prostředí mohl Jože Plečnik prosadit velkou část svého ojedinělého konceptu velkorysé přestavby Pražského hradu anebo dovolit realizaci komorní ukázky moderního vstupu v kryptě svatovítské katedrály.

Šťastnou shodou okolností mohl na tuto tradici po válce navázat ještě Jaroslav Fagner, který autoritou své osobnosti dokázal i v obtížných dobách budování reálného socialismu prosadit důstojná řešení přestaveb tak významných památek, jakými jsou rekonstrukce Karolina pro sídlo rektora Karlovy univerzity nebo středního křídla Pražského hradu a nakonec i úpravu jeho II. nádvoří.

Založení Státního ústavu pro rekonstrukci památkových měst a objektů (SÚRPMO) v první polovině 50. let iniciovalo metodický přístup k vysoce kvalitním rekonstrukcím, což v době socialismu, v tomto obtížném období, významně přispělo k vysoké úrovni památkové ochrany architektonických objektů i historických urbanistických souborů, což bylo vysoce ceněno i v zahraničí, na příklad profesorem kolumbijské univerzity Jamesem Fitchem.

V polovině 60. let přesvědčil Gočárův žák, architekt František M. Černý, svým odvážným návrhem obnovy vybombardovaného kostela Emauzského kláštera, s moderně koncipovanými betonovými věžemi v podobě „plachtoví“ nad nábřežím Vltavy.

I další generace se v 70. a 80. letech snažily na tuto linii navazovat. Jedním z autorů, kteří se o to velmi zasloužili, byl Pavel Kupka, jemuž vděčíme za rekonstrukci řady pražských palácových staveb.

Sametová revoluce radikálně změnila hospodářské i procedurální podmínky výstavby i rekonstrukcí, což vyvolalo i řadu konfliktních situací, nicméně i pozitivní výsledky. V této publikaci již rezonují výsledky úsilí architektů i jejich dialogu s historickým prostředím. Zhodnocení tohoto období, jehož jsme dnes součástí, si vyžádá ještě určitý časový odstup.

Vladimír Šlapeta a Patrik Líbal
V Praze v srpnu 2024



NÁM BUD

VÉVODO ČESKÉ ZEM
OVAL
YNOUTI NÁM I BUDOUCÍM

TENTO ZVON DARG
BYL ULIT RUD

Zvon #9801. Foto: J&T Real Estate (Karel Cudlín)

Bell #9801. Photo: J&T Real Estate (Karel Cudlín)

Prague was formed by the merging of a mosaic of many historical layers that interweave with one another, creating a unique architectural phenomenon as a whole. This phenomenon demonstrates the beauty of an organically grown city set amid an exceptional topography of landscape and river. It is precisely this harmony between architecture and the natural framework that makes Prague so attractive. Such a balance should be treated with great respect. We can observe it through historical epochs, where Romanesque builders were followed by virtuosos of bold Gothic constructions, as well as the intellectual authors of Renaissance interventions, or the joyfully almost visceral representatives of radical Baroque who quite literally reveled in the Prague terrain. The same was true during the era of Classicism in Mozart's time and the period of growing national awareness in the 19th century.

When scientifically based heritage preservation was being developed at the turn of the 19th century and 20th century, it was the method developed by Max Dvořák in Vienna that inspired the emerging Czech school of heritage conservation. A fortunate element was that its representatives worked in permanent contact with creative architects such as Josef Gočár, Pavel Janák, and others, who, in dialogue with them, were able to address very complicated and even conflicting situations in Prague's historical fabric. This favorable climate allowed Jože Plečnik to implement a large part of his unique concept of the generous reconstruction of Prague Castle and permitted the realization of a modest example of a modern intervention in the crypt of St. Vitus Cathedral.

By a fortunate coincidence, Jaroslav Fragner was able to continue this tradition even after the war. With the authority of his personality, he was able to achieve dignified solutions for the reconstructions of such significant monuments as the reconstruction of Karolinum for the seat of the Rector of Charles University, or the middle wing of Prague Castle, and ultimately even the arrangement of its Second Courtyard during the challenging times of building „real socialism.“

The establishment of the State Institute for the Reconstruction of Historical Cities and Buildings (SÚRPMO) in the first half of the 1950s initiated a methodical approach to reconstructions at a high level. This contributed significantly to the high standard of heritage protection for architectural objects and historical urban ensembles during this difficult period of socialism, which was highly appreciated abroad as well, for example, by Columbia University professor James Fitch.

In the mid-1960s, Gočár's student architect František M. Černý convinced with his bold design for the restoration of the bombed-out church of the Emmaus Monastery, featuring modern concrete towers in the form of "sails" above the Vltava embankment.

Even the next generation in the 1970s and 1980s sought to build on this tradition. One of the architects who contributed greatly to this was Pavel Kupka, to whom we owe the restoration of several of Prague's palatial buildings.

The Velvet Revolution radically changed the economic and procedural conditions of construction and reconstruction, which also led to many conflicts but also to positive outcomes. This publication already resonates with the results of the architects' efforts and their dialogue with the historical environment. An evaluation of this period, of which we are a part of today, will require a certain passing of time.

Vladimír Šlapeta and Patrik Líbal
Prague, August 2024



Oprava Masarykova nádraží. Foto: TaK Architects

Renovation of Masaryk Train Station. Photo: TaK Architects

PRAHA 1

PRAGUE 1

Bílá Labuť

Původně zde stál starší dům, který nahradila novostavba funkcionalistického obchodního domu, navrženého Josefem Kittrichem a Josefem Hrubým, otevřeného 19. března 1939. Jednalo se o stavbu skeletové konstrukce s prosklenou fasádou, tvořenou tabulemi thermolux. Průčelí završila věž s markýzou, zdobená neonovou labutí, navrženou výtvarníkem Božidarem Leiserem. Tento významný obchodní dům ztratil část svého lesku a potřeboval nutnou revitalizaci – projekt rekonstrukce vypracovala kancelář TaK Architects v čele s Markem Tichým. Došlo ke komplexní obnově zmíněné prosklené fasády i úpravě parteru a rekonstrukce se též dotkla interiérů. V následující fázi má dojít k vybudování dalších staveb ve vnitrobloku. Architekt Marek Tichý (*1971), který studoval na ČVUT, Ecole d'architecture de Nantes i Faculte d'architecture Lovain La Neuve, roku 2002 spoluzaložil kancelář Tichý & Kolářová a následně TaK Architects. Zaměřuje se na rekonstrukce historických objektů, novostavby i na veřejný prostor.

The White Swan

Originally, an older house stood here, which was replaced by a new functionalist department store designed by Josef Kittrich and Josef Hrubý, opened to the public on 19 March 1939. It was a skeletal frame building with a glass facade made of thermolux panels. The front facade was topped with a tower and a marquee, adorned with a neon swan designed by artist Božidar Leiser. This significant department store lost some of its sheen and required urgent revitalization – the reconstruction project was developed by TAK Architects, led by Marek Tichý. The project involved the complete restoration of the mentioned glass facade and the renovation of the ground floor, as well as interior refurbishments. In the next phase, additional buildings are to be constructed in the inner courtyard. Architect Marek Tichý (b. 1971), who studied at the Czech Technical University (ČVUT), the Ecole d'architecture de Nantes, and the Faculté d'architecture Louvain La Neuve, co-founded the firm Tichý & Kolářová in 2002, and subsequently TAK Architects. He focuses on reconstructions of historical buildings, new constructions and public spaces.

→ Marek Tichý, Lukáš Soukup, Jana Šulavová, Šárka Kadeřábková,
2015–2018

→ Na Poříčí 23, čp. 1068/II, Praha 1 – Nové Město



Hotel Intercontinental

Hotel Intercontinental navrhl architekt Karel Filsak s kolektivem a na interiérech se podílel Jan Šrámek se svým týmem. Na výzdobě budovy v brutalistním stylu pracovalo mnoho významných výtvarných umělců, a proto šlo hovořit o „Gesamtkunstwerku“, s uměleckým pojednáním do každého detailu. Hotel koupili v lednu 2019 tři čeští podnikatelé – Oldřich Šlemr, Pavel Baudiš a Eduard Kučera – přes investiční skupinu R2G a následně projekt rekonstrukce hotelu vypracovala architektonická kancelář TaK architects v rámci velkorysého záměru zvaného Staroměstská brána, zahrnujícího i řešení náměstí Miloše Formana. Při obnově hotelové budovy se potýkali s problémy se statikou, přítomností azbestu, energetickou náročností a v neposlední řadě řešili vodní hospodářství. Vedle znovuoživení vnějšího výrazu hrála důležitou roli obnova původních uměleckých děl, na které se podílelo několik specializovaných firem. Architekt Marek Tichý, respektive kancelář TaK Architects, jsou představeni u hesla Bílá Labuť.

Hotel Intercontinental

Hotel Intercontinental was designed by architect Karel Filsak and his team, while Jan Šrámek and his team were involved in the interior design. The decoration of the Brutalist style building involved many significant artists, making it a “Gesamtkunstwerk,” with artistic detailing in every aspect. In January 2019, the hotel was bought by three Czech entrepreneurs – Oldřich Šlemr, Pavel Baudiš, and Eduard Kučera – through the investment group R2G. Subsequently, the architectural firm TAK Architects developed a renovation project for the hotel as part of the ambitious plan called Staroměstská brána, which also includes the redesign of Miloš Forman Square. During the restoration of the hotel building, they faced issues with structural stability, the presence of asbestos, high energy demands, as well as water management. Alongside revitalizing the exterior appearance, a significant focus was placed on restoring original artworks, involving several specialized companies. Architect Marek Tichý and the firm TAK Architects are introduced in the entry for the White Swan.

→ Marek Tichý, Kateřina Štiborová-Prausová, Klára Tichá, Štěpán Macura, Jana Šulavová, Šárka Kadeřábková, 2019–2024

→ náměstí Curieových 5, Pařížská 30, čp. 43/I, Praha 1 – Staré Město



Areál Pražského obecního dvora

Obecní dvůr staroměstský vznikl koncem 15. století, prošel mnoha přestavbami, jeho stavební vývoj se uzavřel až ve 20. století, ale postupně velmi zchátral. Areál sestává ze čtyř historických budov seskupených kolem vnitřního dvora. Obnovu navrhly kanceláře Ricardo Bofill Taller de Arquitectura a TaK Architects. V historických objektech proběhly rekonstrukční práce, aby se obnovila jejich původní podoba, ale v severozápadní části lokality vznikla novostavba s kinetickou fasádou z plechu s grafikou. Tento dům má šest nadzemních podlaží, ustupující sedmé podlaží a jedno podzemní podlaží. Jako inspirační zdroj pro úpravu dvora posloužil též Langweilův model Prahy. Obecní dvůr, spojující starou architekturu s novou, má hlavně bytovou funkci. Ateliér Ricardo Bofill Taller de Arquitectura založil významný španělský, respektive katalánský architekt Ricardo Bofill Levi (1939–2022), který studoval v Barceloně i v Ženevě. Kancelář TaK Architects je představena u hesla týkajícího se rekonstrukce obchodního domu Bílá Labuť.

The Complex of the Prague Municipal Courtyard

The Municipal Courtyard of Old Town originated in the late 15th century, underwent many reconstructions, and its architectural development continued until the 20th century, when it started gradually falling into disrepair. The complex consists of four historic buildings arranged around an inner courtyard. The restoration was designed by the offices of Ricardo Bofill Taller de Arquitectura and TAK Architects. Reconstruction work in the historic buildings to restore their original appearance, while in the northwestern part of the site, a new building with a kinetic metal facade featuring graphics was constructed. This building has six above-ground floors, a recessed seventh floor, and one underground floor. The Langweil model of Prague also served as a source of inspiration for the courtyard's redesign. The Municipal Courtyard, blending old architecture with new, primarily serves a residential function. The studio Ricardo Bofill Taller de Arquitectura was founded in 1963 by the renowned Spanish architect from Catalonia Ricardo Bofill Levi, who studied in Barcelona and Geneva. The architectural agency TAK Architects is introduced in the entry concerning the reconstruction of the White Swan department store.

→ Marek Tichý, Ricardo Bofill Levi, Markéta Brandová, Pavla Brůžová, Ema Zábojová, 2014–2016

→ U Obecního dvora 9, 11, čp. 800/I, 1017/I, Praha 1 – Staré Město



Palace Hybernia

Historická budova v západní části Hyberské ulice se nachází v těsném sousedství kostela Neposkvrněného početí Panny Marie, později přestavěného na celnici, a stojí tedy ve velice cenném památkovém prostředí. Projekt rekonstrukce vypracoval v letech 2017–2019 ateliér AARH a následně proběhla obnova celého objektu, spočívající především v rekonstrukci historických partií. Zachováno zůstalo klasicistní hlavní uliční průčelí se sedmnácti okenními osami a v zadní části vyrostla opticky oddělená věž, sloužící jako komunikační uzel se skleněnou fasádou, doplněnou obklady z broušeného duralu. Též v této hmotě, propojené prosklenými krčky, autoři vytvořili zasedací místnost. V centru prochází historickým objektem průchod, spojující ulice Hyberskou a V Celnici. V interiéru převládají odstíny černé, šedé, antracitové a bílé barvy v jemném kontrastu k přirozené barevnosti dřeva, železobetonu a broušeného duralu. Tato rekonstrukce získala ocenění Stavba roku 2021. Ateliér AARH založil Radan Hubička (*1960).

The Hybernia Palace

The historic building is adjacent to the former Church of the Immaculate Conception of the Virgin Mary, later converted into the “Hybernia” customs house. It stands at the western end of Hyberská Street, which is an area of considerable heritage value. The reconstruction project was developed between 2017 and 2019 by the architects Radan Hubička and Peter Sudá, and subsequently the entire building was rebuilt, which primarily involved the restoration of historical parts. The classical facade on Hyberská Street with seventeen bays of windows was preserved, and a visually separated tower was built at the rear, serving as a communication hub with a glass facade complemented by brushed duralumin cladding. In this mass, connected by glass corridors, the architects also placed a meeting room. In the center, a passageway connecting Hyberská and V Celnici streets runs through the historic building. The interior is dominated by shades of black, gray, anthracite and white in subtle contrast to the natural colors of the wood, reinforced concrete and brushed duralumin. Thus reconstruction was awarded the Building of the Year 2021. Radan Hubička (b. 1960) established his own studio AARH (Radan Hubička Architectural Studio) in 1995.

→ Radan Hubička, Peter Sudá, 2017–2021

→ Hyberská 1, čp. 2134/II, Praha 1 – Nové Město



Palác Špork

Původní palác s pozdně barokní fasádou z roku 1790 od Ignáce Jana Nepomuka Palliardiho roku 1923 zásadně přestavěl Josef Gočár, který pro Anglo-československou banku vybudoval vícepatrovou administrativní budovu s bankovní halou a trezorem. Novou rekonstrukci areálu iniciovala roku 2014 společnost SEBRE, která palác roku 2011 koupila, a projekt vypracoval Stanislav Fiala. U dvou budov navrhl dostavbu dvou nových podlaží, určených pro administrativní prostory, a na střeche umístil zahradu. V bývalé bankovní hale vznikla restaurace, došlo též k odhalení konstrukce domu, a tím vynikla moderní tektonika celé stavby. Od severu vede k budově ulička svatého Huberta, kterou zdobí létající jeleni od Michala Gabriela, a na výzdobě se podíleli i další umělci. Stanislav Fiala (*1962) vystudoval ČVUT i AVU a roku 2009 spoluzaložil ateliér Fiala+Nemec. Podílel se na projektech budovy Siplal ve Strašnicích (1995–1996), administrativní budovy Muzo tamtéž (1997–2000) nebo paláce Drn na novoměstské straně Národní třídy (2012–2017).

The Špork Palace

The original palace with a late Baroque facade from 1790, designed by Ignác Jan Nepomuk Palliardi, was significantly rebuilt in 1923 by Josef Gočár who constructed a multi-story administrative building with a banking hall and vault for the Anglo-Czechoslovak Bank. A new reconstruction of the complex was initiated in 2014 by SEBRE, a company that purchased the palace in 2011, with the project designed by Stanislav Fiala. He proposed the addition of two new floors for administrative spaces on two of the buildings and created a rooftop garden. A restaurant was established in the former banking hall, and the building's structure was exposed, highlighting the modern tectonics of the entire construction. From the north, the building is accessed via St. Hubert's Alley, adorned with flying deer sculptures by Michal Gabriel, with contributions from other artists as well. Stanislav Fiala studied at the Czech Technical University (ČVUT) and the Academy of Fine Arts (AVU) and co-founded the Fiala+Nemec studio in 2009. His projects include the Siplal and MUZO buildings in Prague-Strašnice, and the DRN Palace on Národní třída in Prague.

→ Stanislav Fiala, 2014–2019

→ Hyberská 5, V Celnici 6, čp. 1034/II, Praha 1 – Nové Město



Kunsthalle

Jedná se o konverzi technické stavby na jedinečné výstavní prostory. Původní Zengerova transformační stanice zde vznikla podle návrhu Viléma Kvasničky v letech 1929–1934. Projekt rekonstrukce této stavby na galerii vypracovala v letech 2014–2021 kancelář Schindler Seko architekti. Většina původních konstrukcí musela být díky kontaminaci olejem a rtuť i použitím hlinitanového cementu odstraněna a zachován zůstal pouze pečlivě restaurovaný obvodový plášť. Ke vstupu vede od ulice rampa a nahoře na budově vznikl nový prostor galerie, který nahradil původní technologickou střešní terasu. Uvnitř se uplatňuje prostorové uspořádání vycházející z tzv. Raumplanu a na stěny použili autoři pemrlovaný pohledový beton, evokující technický charakter stavby. V suterénu se nachází měřírna, ale jinak v Kunsthalle nalezneme kromě rozsáhlých výstavních prostor také designový obchod, bistro i kavárnu s terasou. Hlavními postavami ateliéru, založeného v říjnu 2011, jsou Jan Schindler (*1968) a Ludvik Seko (*1967).

Kunsthalle

The reconstruction involves the conversion of technical buildings into unique exhibition spaces. The original Zenger's Transformer Station was built according to the design by Vilém Kvasnička between 1929 and 1934. The reconstruction project for this building into a gallery was developed by Schindler Seko Architects from 2014 and 2021. Most of the original structure had to be removed due to contamination with oil and mercury and the use of aluminate cement, preserving only the carefully restored exterior facade. A ramp leads to the entrance from the street, and a new gallery space has been created at the top of the building to replace the original technological roof terrace. Inside, the spatial layout is based on Adolf Loos' Raumplan with differently positioned floors. For the walls, the designers used bush-hammered concrete, evoking the building's technological character. The basement is still a sub-station, but elsewhere in the Kunsthalle, in addition to the extensive exhibition space, there is also a design shop, a bistro, and a café with a terrace. The main figures of the studio, founded in October 2011, are Jan Schindler (b. 1968) and Ludvik Seko (b. 1967).



→ Jan Schindler, Ludvík Seko, Zuzana Drahotová, Martina Bílková,
2014–2022

→ U Bruských kasáren 3, Pod Bruskou 2, čp. 132/III, Praha 1 – Malá Strana

Kampa Museum – Sovovy mlýny

Mimořádná galerie vznikla na malostranské Kampě ze Sovových mlýnů díky Janovi a Medě Mládkovým, respektive jejich nadaci. Původně středověké mlýny prošly mnoha přestavbami a po druhé světové válce zde sídlila Československá akademie věd, ale část využívala Umělecká řemesla. Helena Bukovanská (*1942) z atelieru A8000, která byla hlavní architektkou rekonstrukce, absolvovala UMPRUM. Na konečné podobě muzea měli zásadní podíl Václav Cigler (*1929), který též vystudoval UMPRUM, Marian Karel (*1944), absolvent stejné školy, Michal Motyčka (*1974), který studoval na ČVUT, UMPRUM i na AVU, a Dana Zámečnicková (*1945), absolventka ČVUT i UMPRUM. Proti rekonstrukci bojovala část Klubu Za starou Prahu, ale přes tuto nepochopitelnou snahu se naštěstí podařilo Museum Kampa dokončit. Budovu doplnily působivé skleněné prvky, a to věž i vysutá lávka. Zachována byla novogotická fasáda architekta Josefa Schulze z konce 19. století, která dala dnešnímu Museu Kampa jeho charakteristický tvar, dotvářející pohled na panoráma Pražského hradu při pohledu od Národního divadla. V interiéru se nacházejí výstavní prostory, určené pro stálou expozici i pro krátkodobé výstavy, a pořádají se zde i další kulturní akce.

The Kampa Museum – Sova's Mills

This remarkable gallery was established at Sova Mills in Kampa, part of Prague's Lesser Quarter, by Jan and Meda Mládek through their foundation. The mills, originally medieval, have been reconstructed and renovated several times. After the Second World War, they housed the Czechoslovak Academy of Sciences, with a section also given over to the arts-and-crafts enterprise Umělecká řemesla. Atelier A8000's Helena Bukovanská (b. 1942), a graduate of UMPRUM (the Academy of Arts, Architecture and Design), was the chief architect behind the renovation work. The appearance of the Museum also benefited greatly from the involvement of Václav Cigler (b. 1929) and Marian Karel (b. 1944), both of whom were also UMPRUM alumni, Michal Motyčka (b. 1974), who studied at the Czech Technical University, UMPRUM, and the Academy of Fine Arts, and Dana Zámečnicková (b. 1945), a graduate of both the Czech Technical University and UMPRUM. Despite unfathomable opposition from some of the members of the Old Prague Preservation Club (Klub Za starou Prahu), the restoration of Museum Kampa was successfully completed. Impressive new glass features – a tower and suspended footbridge – added to the building's architectural appeal. Josef Schulz's neo-Gothic façade from the end of the 19th century was preserved. This gives today's Museum Kampa its distinct look and forms part of the panorama of Prague Castle as seen from the National Theatre. Inside, there are exhibition spaces dedicated to permanent and temporary exhibitions. Other cultural events are also held here.

→ Helena Bukovanská, Václav Cigler, Marian Karel, Michal Motyčka,

Miroslav Špaček, Dana Zámečnicková, 2000–2001

→ U Sovových mlýnů 2, čp. 503/III, 527/III, Praha 1 – Malá Strana



Rekonstrukce paláce Te-Ta

Obchodní dům Te-ta vznikl roku 1933 podle projektu Ernsta Mühlsteina a Victora Fürtha na místě souboru historických staveb. Ve druhé polovině 20. století došlo k přestavbě pro Dům sportu a z této doby zůstaly zachovány mříže do Františkánské zahrady od Martina Líbala. Magistrát pověřil společnost Trade Centre Praha organizováním soutěže vyzvaných architektů a tu vyhráli roku 1995 architekti Zdeněk Hölzel a Jan Kerel. Ti navrhli rekonstrukci, která se udála v letech 1996–1997, spočívající v obnově předního domu, kde se přemístila vstupní hala z prvního patra do přízemí a v suterénu vznikla garáž. Též došlo k prodloužení schodiště i výtahu a byla vytvořena replika markýzy s obnoveným nápisem Te-Ta nad vstupem. Přízemím prochází nová veřejná pasáž, propojující ulici s Františkánskou zahradou, a v zadní části vyrostla zaoblená novostavba. Autoři též rehabilitovali historický dům U Tří zvonků, kde dozdili chybějící obvodové zdívo a doplnili jej o původní detaily. Zdeněk Hölzel a Jan Kerel jsou představení u paláce Křížík.

The Reconstruction of the Te-Ta Palace

The Te-Ta department store was built in 1933 according to a design by Ernst Mühlstein and Victor Fürth, on the site of a group of historical buildings. In the second half of the 20th century, the building was reconstructed for the House of Sports, and from that time, the iron gate to the Franciscan Garden, designed by Martin Líbal, was preserved. The city commissioned Trade Centre Prague to organize a competition among invited architects, which was won in 1995 by architects Zdeněk Hölzel and Jan Kerel. They proposed a reconstruction carried out between the years 1996 and 1997, which involved the restoration of the front building, relocating the entrance hall from the first floor to the ground floor, and creating a garage in the basement. The staircase and elevator were extended, and a replica of the canopy with a restored Te-Ta sign was created above the entrance. A new public passage now runs through the ground floor, connecting the street to the Franciscan Garden, and a rounded new building was added in the rear section. The architects also restored the historic U Tří zvonků (At the Three Bells) house, rebuilding missing perimeter walls and adding original details. Zdeněk Hölzel and Jan Kerel are also featured in the Křížík Palace project.

→ Zdeněk Hölzel, Jan Kerel, 1995–1997

→ Jungmannova 28, čp. 747/II, Praha 1 – Nové Město



Clam-Gallasův palác

Palác z období vrcholného baroka podle ideového návrhu Johanna Bernarda Fischera z Erlachu byl pro hraběte Jana Václava Gallase postaven v letech 1714–1730 Tomášem Haffeneckerem. Na sochařské výzdobě se podílel Matyáš Bernard Braun, zatímco fresky jsou od Carla Carloneho. Starší vrstvy – od základu románských domů, přes gotický palác Jana Lucemburského a fragmenty renesančních intervencí – jsou dochovány v maximální míře. Palác sloužil k bydlení hraběcí rodiny až do roku 1945. Poté v něm byl umístěn Archiv hlavního města Prahy. Při rekonstrukci byl celek rozdělen na několik částí, které mohou fungovat autonomně. Jde především o stálou palácovou expozici, barokní muzeum s výstavními prostory, kanceláře, komerční prostory a zázemí. Interiéry byly rekonstruovány na základě podrobného restaurátorského průzkumu, byl tím zhodnocen zejména prostor velkorysého hlavního schodiště s freskami Carla Carloneho a sochařskou výzdobou Matyáše Brauna. Jde o jednu z nejvýznamnějších palácových architektur Starého Města, která byla rekonstrukcí významným způsobem zhodnocena. Rekonstrukce proběhla podle projektu kanceláře ARPEMA, kterou založil Petr Malinský (*1961).

The Clam-Gallas Palace

This High Baroque palace was built for Count Johann Wenzel of Gallas in 1714–1730 by Tomáš Haffenecker according to a conceptual design prepared by Johann Bernard Fischer von Erlach. The sculptural ornamentation is by Matthias Bernard Braun, the frescoes by Carlo Carlone. The older layers – including the foundations of the Romanesque houses, the Gothic palace of John of Bohemia, and fragments of Renaissance additions – were retained as much as possible. The palace served as the noble family's residence until 1945, after which it housed the Prague City Archives. During the reconstruction, the complex was divided into several parts that can function autonomously. These include a permanent palace exhibition, a Baroque museum with exhibition spaces, offices, commercial spaces, and technical facilities. The interiors were renovated according to a comprehensive restoration survey, with a particular emphasis on preserving the space of the grand main staircase adorned with frescoes by Carlo Carlone and sculptural decoration by Matthias Braun. This is one of the Old Town's most significant examples of palatial architecture and has considerably increased in worth following the renovation project by ARPEMA, a studio founded by Petr Malinský (b. 1961).

→ Petr Malinský, Gabriela Hosáková, 2009–2022

→ Husova 20, čp.158/I, Praha 1 – Staré Město



Obnova a dostavba Nového probošství na Pražském hradě

Probošství svatovítské kapituly bylo postaveno v letech 1877–1888 architektem Josefem Mockerem v novogotickém slohu, v době dostavby katedrály sv. Víta, na severní straně náměstí U Svatého Jiří, mezi závěrem katedrály a západním průčelím baziliky. Soutěž v roce 2016 řešila navrácení původních potřeb administrativního provozu Metropolitní kapituly u sv. Víta v Praze, z níž vzešel vítězný projekt Studia acht. Rekonstrukce pečlivě obnovuje původní objekt a doplňuje ho dostavbami obou křídel podél nádvoří, koncipovaných sice moderně v robustní figuraci, ale s porozuměním k stávající substanci. Obklad z vyhnánovského pískovce je použit jak na průčelí, tak i v interiéru, a vytváří tak příznivý dialog s texturou původního novogotického objektu. Pečlivá obnova interiérů zaklenutých vstupních prostor a schodišťové haly i dřevěné a nábytkové vybavy piana nobile přispívají k pozitivnímu výsledku celé rekonstrukce. Vyhlídková terasa přes Jelení příkop směrem k průčelí míčovny Pražského hradu je akcentována kašnou připomínající nejvýznamnější světce – sv. Václava, sv. Víta a sv. Vojtěcha – s orientací na historicky významná místa jejich života. Ateliér Studio acht vzniklo roku 1973 v Rotterdamu a od roku 1993 působí v České republice pod vedením Václava Hlaváčka (*1963).

The Renovation and Completion of the New Provostry at Prague Castle

The Provostry of the St. Vitus Chapter was built between 1877 and 1888 by architect Josef Mocker in a Neo-Gothic style, during the completion of St. Vitus Cathedral, on the northern side of U Svatého Jiří Square, between the apse of the cathedral and the western facade of the basilica. A competition in 2016 addressed the restoration of the original administrative needs of the Metropolitan Chapter of St. Vitus in Prague, from which emerged the winning project by Studio acht. The reconstruction carefully restores the original building and complements it with extensions on both wings along the courtyard, devised in a modern yet robust form, with an understanding of the existing structure. The cladding made of Vyhnánov sandstone is used for both the facade and the interior, creating a complimentary consistency with the texture of the original Neo-Gothic building. The thorough restoration of interiors, including the vaulted entrance spaces, the staircase hall, and the wooden and furniture fittings of the piano nobile, contribute to a positive outcome of the entire reconstruction. The scenic terrace overlooking the Deer Moat (Jelení příkop) towards the facade of the Ball Game Hall of Prague Castle (míčovna Pražského hradu) is highlighted by a fountain commemorating the most significant saints – St. Wenceslas, St. Vitus, and St. Adalbert – oriented towards historically relevant places of their lives. Studio acht was established in Rotterdam in 1973 and has been operating in the Czech Republic since 1993 under the leadership of Václav Hlaváček (b. 1963).

→ Václav Hlaváček, Mikuláš Wittlich, Barbora Janů, Pavel Jakoubek, 2016–2023

→ náměstí U Svatého Jiří 4, čp. 34/IV, Praha 1 – Hradčany



Palác Langhans

V původním domě, navrženém roku 1870 stavitelem Tesařem, založil Jan Langhans roku 1880 fotografický ateliér, později celý objekt koupil. Secesní výraz stavba získala díky přestavbě od architekta Aloise Dryáka. Rekonstrukci, využívající původní hloubkovou parcelu, vyprojektoval Ladislav Lábus s kolektivem a v letech 2001–2002 se uskutečnily stavební práce, spočívající mimo jiné v nástavbách na střechách historického domu, jejichž inspiraci představovaly lehké fotografické ateliéry. Dále vznikla novostavba v zadní části parcely. V přízemí, suterénu a mezipatře navazuje na slavnou tradici domu fotografické centrum a výše se nacházejí kanceláře i byty. Architekt Lábus s Pavlem Kolíbalem navrhli ještě společně interiér Galerie Langhans (2002–2003), s Norbertem Schmidtem stavební úpravy pro Nadaci Langhans (2004, 2006–2007) a s Vítem Krušinou renovaci bytu (2019–2020). Palác Langhans patří ke kvalitním příkladům skloubení starší a nové architektury. Ladislav Lábus je představen v kapitole o paláci Edison.

The Langhans Palace

In the original building designed in 1870 by builder Tesař, Jan Langhans established a photographic studio in 1880 and later purchased the entire building. The structure acquired its Art Nouveau appearance thanks to a renovation by architect Alois Dryák. The reconstruction, utilizing the original deep plot, was designed by Ladislav Lábus and his team, with construction taking place between the years 2001 and 2002. This included roof extensions on the historic building, inspired by lightweight photographic studios. A new building was also constructed at the rear of the plot. The ground floor, basement, and mezzanine continue the house's famous tradition with a photography center, while the upper floors house offices and apartments. Architect Lábus, along with Pavel Kolíbal, also designed the interior of the Langhans Gallery (2002–2003), and with Norbert Schmidt, carried out structural modifications for the Langhans Foundation (2004, 2006–2007), and with Vít Krušina, renovated an apartment (2019–2020). Langhans Palace is a fine example of blending older and new architecture. Ladislav Lábus is introduced in the chapter on Edison Palace.

→ Ladislav Lábus, Lenka Dvořáková, Zdeněk Heřman, David Mareš,

Pavla Burešová, 1995–2002

→ Vodičkova 37, čp. 707/II, Praha 1 – Nové Město



Obnova dominikánského kláštera

Dominikáni získali kostel svatého Jiljí roku 1626 a postupně zde vybudovali klášter, který má dodnes raně barokní charakter. Roku 1950 došlo k nucenému vystěhování řádu, ale roku 1990 se sem opět vrátil. Celková studie obnovy vznikla již roku 2008 a ujal se jí AP atelier v čele s Josefem Pleskotem. Týkala se rekonstrukce foyeru a salonku s oválným svítidlem, nového vstupu, fortny, vestavby nového komunikačního uzlu i soustavy hoven, sloužících k setkávání skupin nebo individuálním rozhovorům. Autoři většinou navrhli konstrukce z tradičních materiálů, jako jsou cihly, dřevo nebo vápenné omítky, ale tubus nového výtahu a ramena nového schodiště jsou železobetonové. Vše bylo pojato v principu střídmosti materiálů a barev. Josef Pleskot (*1952) absolvoval ČVUT a k jeho nejvýznamnějším realizacím patří průchod valem Prašného mostu (1996–2002), vila ve Vraném na Vltavou (2005), rekonstrukce benešovské radnice (2005), nové ústředí ČSOB v Radlicích (2005–2006) nebo revitalizace areálu Vítkovických železáren.

The Restoration of the Dominican Monastery

Having acquired the Church of Saint Giles in 1626, the Dominicans set about building a monastery here. The complex retains its Early Baroque style. In 1950, the order was forcibly evicted, but returned in 1990. The comprehensive restoration study, carried out in 2008 by AP atelier under the direction of Josef Pleskot, involved the renovation of the foyer and the salon with an oval light fixture, a new doorway and entrance doors, a new communication hub, and a set of reception rooms used for group meetings or private conversations. The architects generally made use of traditional materials such as brick, wood, and lime plaster, though the shaft of the new lift and the flights of the new staircase are reinforced concrete. The idea was to convey austerity and temperance in the use of materials and colours. Josef Pleskot (b. 1952) is a graduate of the Czech Technical University. His most notable projects include the pedestrian passageway through the Powder Bridge embankment (1996–2002), a villa in Vrané nad Vltavou (2005), the refurbishment of Benešov Town Hall (2005), the new ČSOB headquarters in Radlice (2005–2006), and the redevelopment of the Vítkovice Ironworks site.

→ Josef Pleskot, Norbert Schmidt, Jiří Trčka, David Ambros,
Michaela Zucconi, 2012–2021

→ Husova 8, Jalovcová 2, Jilská 5, 7, čp. 234/I, Praha 1 – Staré Město



Rekonstrukce historické budovy Národního muzea

Jde o komplexní restauraci původní budovy do stavu dokončení z roku 1891 s tím, aby nabídla možnost moderních expozic dějin českých zemí. Rekonstrukce rozšířila výstavní možnosti o třicet procent plochy a umožnila modernizaci infrastruktury používání současných prostředků instalací. Zároveň došlo k navrácení původního malovaného zasklení stropu nad hlavním schodištěm, detailů panteonu nebo vlajkových stožárů k fontáně muzea a k zřízení vyhlídkového salónku v kupoli střední věže. Došlo také k přestropení zvýšeného přízemí budovy, a tím k rozšíření původního vestibulu o nový veřejný prostor s kavárnou a muzejní prodejnou. Národní muzeum je umístěné v prioritní poloze čela Václavského náměstí a je jedním z nejdůležitějších symbolů české státnosti. Touto rekonstrukcí potvrzuje svůj kontinuální význam pro chápání minulosti, současnosti i budoucnosti naší národní existence. První část rekonstrukce byla dokončena ke stému výročí vzniku republiky. Hlavním architekt rekonstrukce byl Zdeněk Žilka z VPÚ DECO PRAHA.

The Renovation of the Historic Building of the National Museum

The project involves the complex restoration of the original building to its state of completion from 1891 in order to offer the possibility of hosting modern expositions on the history of Czech lands. The reconstruction expanded the space of possible expositions by thirty percent and allowed for the modernization of infrastructure through the installation of current means. Simultaneously there were the restitutions of the original painted glass ceiling above the main staircase, the details of the pantheon and the flagpoles at the museum fountain, as well as the establishment of an observation lounge in the dome of the central tower. The elevated ground floor was also restructured which allowed the expansion of the original vestibule into a new public space along with a café and a museum shop. The National Museum is situated in a prominent position at the head of Wenceslas Square (Václavské náměstí), and is one of the most significant symbols of Czech statehood. This reconstruction affirms its continuous significance in understanding the past, present and future of our national existence. It was finished for the hundred-year anniversary of the republic's founding. The first phase of the reconstruction was completed for the 100th anniversary of the founding of the republic. The chief architect of the reconstruction was Zdeněk Žilka from VPÚ DECO PRAHA.

→ Zdeněk Žilka, 2006–2019

→ Václavské náměstí 68, čp. 1700/II, Praha 1 – Nové Město



Palác Savarin

Barokní Piccolominiovský palác, resp. Sylva-Taroucca, si Piccolominiové nechali postavit v letech 1743–1751 podle projektu Kiliána Ignáce Dientzenhofera. Roku 1925 si budovu pronajal „Společenský klub“, pro který roku 1926 vypracoval Antonín Pfeiffer plány adaptace, která proběhla roku 1926. Vznikla zde restaurace Savarin, po které bývá nazýván celý palác. V letech 2022–2024 se uskutečnila rekonstrukce pro společnost CRESTYL, kterou projektovala kancelář Jakub Cigler Architekti. Autoři navrhli výměnu nepůvodních oken i výkladců, restaurátorskou renovaci fasády, obnovu několika schodišť a jednotlivá podlaží většinou ponechali v původních dispozicích. Palác má být využíván jako výstavní prostor pro významnou uměleckou sbírku. Jakub Cigler (*1962) vystudoval ČVUT a poté spolupracoval s ateliérem Future Systems v Londýně. Roku 2001 založil architektonické studio Cigler Marani Architekti, později Jakub Cigler Architekti a jeho dílo zahrnuje například centrum Portheimka (2003) nebo The Park (1999–2010).

The Savarin Palace

The Baroque Piccolomini, or Sylva-Taroucca, Palace was built by the Piccolominis between 1743 and 1751 according to a design by Kilian Ignaz Dientzenhofer. In 1925, the building was rented to the Social Club (“Společenský klub”). In 1926, the club commissioned Antonín Pfeiffer to design alterations, which were carried out in the same year. The Savarin Restaurant, after which the entire palace is named, was built here. In 2022–2024, the palace was renovated for CRESTYL according to a design by Jakub Cigler Architekti. The designers proposed the replacement of the non-original windows and shopfronts, the restoration of the façade, and the renovation of several staircases. The layout of each floor was largely kept unchanged. The palace is intended to be used as an exhibition space for a significant art collection. After graduating from the Czech Technical University, Jakub Cigler (b. 1962) worked for Future Systems in London. In 2001, he founded the architectural studio Cigler Marani Architekti, subsequently renamed Jakub Cigler Architekti. His work includes the Portheimka Centre (2003) and The Park (1999–2010).

→ Jakub Cigler Architekti, 2022–2024

→ Na Příkopě 10, čp. 852/II, Praha 1 – Nové Město



Cukrovarnický palác

Pojišťovací spolek cukerního průmyslu nechal tento palác v neoklasicistním stylu postavit podle projektu mnichovského architekta Theodora Fischera a Josefa Zascheho v letech 1912–1916. Na výzdobě se podílel sochař Franz Metzner. V roce 1992 byl dům prohlášen kulturní památkou. Sídliila zde Investiční a poštovní banka a po jejím vystěhování dům dlouhodobě chátral. V roce 2018 budovu koupila společnost Sugar Palace Prop Co, s. r. o., jejímiž společníky jsou UBM Development AG a IGO Development GmbH. Budovu rekonstruovala na pětihvězdičkový hotel Andaz Prague. Interiéry navrhlo londýnské designové studio Blue Sky Hospitality Ltd a madridské studio Brime Robbins. Při velmi citlivé rekonstrukci spolupracoval tým UBM Development Czechia úzce s památkáři i restaurátory. Zvláště se věnoval původním historicky cenným dochovaným interiéřům, jako zasedací místnosti Asekuračního spolku cukrovarníků, mramorovému schodišti se štukovou výzdobou a hotelovým pokojům. Hotel nabízí ubytování ve sto sedmdesáti šesti pokojích, konferenční místnosti a tři obchodní jednotky. Společnost UBM Development působí na českém trhu od roku 1993, realizovala multifunkční komplex Anděl City v Praze 5, bytový komplex Rezidence Zvonařka a Apartmány Medvědin ve Špindlerově Mlýně.

Sugar Palace

The Sugar Industry Insurance Association had this Neoclassical palace built according to a design by the Munich architects Theodor Fischer and Josef Zasche between 1912 and 1916. The sculptor Franz Metzner contributed to the ornamentation. In 1992, the building was declared a cultural monument. The building fell into disrepair for a long time after the bank that had been here, Investiční a poštovní banka, moved out. In 2018, the building was purchased by Sugar Palace Prop Co s.r.o., whose shareholders are UBM Development AG and IGO Development GmbH, and converted into the five-star hotel Andaz Prague. The interiors were designed by the London design studio Blue Sky Hospitality Ltd and the Madrid studio Brime Robbins. The UBM Development Czechia team worked closely with conservationists and restorers on the highly sensitive reconstruction. They were especially attentive to the original historically invaluable preserved interiors, such as the boardroom of the Sugar Millers' Assurance Association, the stuccoed marble staircase, and the hotel rooms. The hotel offers 176 rooms, conference rooms, and three retail units. UBM Development has been active in the Czech market since 1993, having completed the multifunctional complex Anděl City in Prague 5, the residential complex Rezidence Zvonařka, and the Medvědin Apartments in Špindlerův Mlýn.

→ UBM Development Czechia, 2018–2021

→ Senovážné náměstí 31, 32, 33, čp. 976/II, Praha 1 – Nové Město



Palác Edison

Původně se jednalo o funkcionalistickou trafostanici, kterou navrhl architekt František Albert Libra. Pro vybudování stanice se rozhodly Elektrické podniky roku 1926 a na budově se nacházela kinetická světelná plastika od Zdeňka Pešánka. V letech 2005–2007 proběhla konverze objektu podle projektu, který vypracoval Ladislav Lábus a kolektiv. Fasádu prolamují čtyři otvory se železnými vraty pod výraznou markýzou, dnes jsou ale prosklené otvory otevřené do vnějšího prostoru. Vyšší podlaží mají přes celou šířku fasády pásová okna a na střechu umístili autoři rekonstrukce nástavbu řešenou jako otevřenou prosklenou rámovou strukturu. Kde to bylo možné, zůstaly zachovány autentické detaily. Do interiéru architekti vložili kulturní provozy, jako kino, respektive Edison filmhub, a kavárnu. Ladislav Lábus (*1951) vystudoval ČVUT a roku 1991 založil ateliér Lábus AA. Z jeho díla je možno uvést například rekonstrukci paláce Langhans (1996–2002) nebo vil ve Vonoklasech (1998) a Nespekách (2008).

The Edison Palace

Originally, it was a functionalist transformer station designed by architect František Albert Libra. The decision to build the station was made by Elektrické podniky (Electric Enterprises) in 1926, and the building featured a kinetic light sculpture by Zdeněk Pešánek. Between 2005 and 2007, the building underwent a conversion according to the project developed by Ladislav Lábus and his team. The facade is punctuated by four openings with iron gates under a prominent canopy, but today, these glassed-in openings are open to the exterior. The upper floors have ribbon windows running the full width of the facade, and the authors added an open glass-framed structure on the roof. Where possible, authentic details were preserved. The architects incorporated cultural facilities into the interior, including a cinema, known as Edison filmhub, and a café. Ladislav Lábus studied at the Czech Technical University (ČVUT) and founded the Lábus AA studio in 1991. His works include the reconstruction of the Langhans Building from 1996 to 2002 and villas in Vonoklasy from 1998 and Nespeky from 2008.

→ Ladislav Lábus, Tomáš Balej, Petr Cimbulka, Marek Nábělek,
Martina Novotná, Norbert Schmidt, Igor Šimon, 2005–2007
→ Jeruzalémská 2, Jindřišská 37, čp. 1321/II, Praha 1 – Nové Město



Hermitage Hotel Prague

Výstavba komplexu tiskárny započala již v září roku 1898, neboť v té době se začaly pro grafický závod Unie podle projektu Františka Schläffera stavět přízemní a jednopatrové budovy. K těmto stavbám, dokončeným v květnu následujícího roku, přibyla roku 1900 přístavba retušovacích ateliérů, navržených opět Schläfferem. V letech 1905–1906 postavila firma Václava Nekvasila velkou zasklenou dvoranu, František Zvěřina vyprojektoval roku 1906 pravou část ve Svobodově ulici i křídla do ulice Na Děkanec, dokončené roku 1907. Objekt roku 2004 koupila společnost Red Group a v letech 2007–2009 ho nechala přestavět podle projektu pražské architektonické a designové kanceláře Ian Bryan Architects (IBA). V jedné části je nově hotel s dvě stě patnácti pokoji, restaurace, bar a konferenční centrum a v druhé části pak luxusní bytový komplex Residence Hermitage. Budova je zvětšena o jedno patro s výhledem na Pražský hrad a dostavěno bylo ještě dvorní křídlo, které je umístěno v nově vzniklé zahradě ve vnitrobloku. Kancelář IBA založil roku 1997 britský architekt Ian Bryan.

Hermitage Hotel Prague

Construction of the printing complex already began in September 1898 since during that period ground-floor and single-story buildings for the graphic workshop Unie were being developed according to the design by František Schläffer. These buildings, finished in May of the following year, were joined in 1900 by an extension of retouching studios, also designed by Schläffer. In 1905 and 1906, the company of Václav Nekvasil constructed a large glass-covered hall, and in 1906, František Zvěřina designed the right section on Svobodova Street and the wings facing the Na Děkanec Street, which were completed in 1907. In 2004, the building was purchased by Red Group, and between 2007 and 2009, it was remodeled according to the project by the Prague-based architectural and design firm Ian Bryan Architects (IBA). The new additions include a hotel with two hundred fifteen rooms, a restaurant, a bar, and a conference center in one section, and a luxury residential complex Residence Hermitage in the other. The building is expanded by an additional floor offering views of Prague Castle, and a courtyard wing was added, situated in a newly built garden within the inner block. The IBA was founded in 1997 by British architect Ian Bryan.

→ Ian Bryan Architects, 2007–2009

→ Svobodova 1, Na Děkanec 1, Vyšehradská 2, čp. 1961/II,
Praha 2 – Nové Město



Rekonstrukce Státní opery

Budovu Nového německého divadla navrhli roku 1885 vídeňští architekti Ferdinand Fellner a Hermann Helmer na místě Novoměstského divadla. Novorenesanční novostavbu s neorokokovým interiérem realizoval v letech 1886–1887 Alfons Wertmüller, ale rekonstrukce v letech 1967–1973 zvýšila provaziště. Divadlo několikrát změnilo název a roku 2012 se přejmenovalo na Státní operu. V roce 2015 padlo rozhodnutí, že stav vyžaduje zásadní rekonstrukci, projekt vypracovala kancelář Masák & Partner a obnovu provedla firma Hochtief cz, a. s. Došlo k renovaci exteriéru a interiéru. Hlediště mělo původně kapacitu dva tisíce diváků, čtvrtina sloužila stojícím, ale nově se počet snížil na tisíc sto šedesát osob. Obnova se dotkla rozvodů, topení, odpadů i vysušení vlhkosti a upraveny byly též horní i spodní jeviště a výzdoba hledištní části, šatny umělců i sociální zázemí. V provozní budově došlo k renovaci zkušebny, baletního a sborového sálu i kanceláří. Ateliér Masák & Partner vznikl roku 1996 a specializoval se na rekonstrukce památkových objektů.

The Reconstruction of the State Opera

The New German Theater building was designed in 1885 by Viennese architects Ferdinand Fellner and Hermann Helmer on the site of the New Town Theater. The new Neo-Renaissance building with a Neo-Rococo interior was constructed between 1886 and 1887 by Alfons Wertmüller. However, a reconstruction between 1967 and 1973 raised the fly system. The theater has changed its name several times and was renamed the State Opera in 2012. In 2015, it was determined that the building required a major renovation. The project was developed by the studio Masák & Partner, while the restoration was carried out by the firm HOCHTIEF CZ, a. s. The renovation included both the exterior and interior. The auditorium originally had the capacity of two thousand viewers, with a quarter standing, but the new capacity was reduced to one thousand one hundred sixty seats. The restoration involved updating the utilities, heating, waste systems, and moisture removal. Additionally, both the upper and lower stages were adjusted, along with the refurbishment of the auditorium's decoration, artists' dressing rooms, and facilities. In the operational building, the rehearsal room, ballet and choir halls, and offices were renovated. Studio Masák & Partner, founded in 1996, specializes in the reconstruction of historical buildings.

→ Masák & Partner, 2018–2020

→ Wilsonova 4, U Divadla, čp. 101/XII, Praha 1 – Vinohrady



Návštěvnícké centrum ČNB

Původní budova Živnostenské banky, navržená Františkem Roithem, se stala v současné době sídlem České národní banky. Od roku 1937 (tzn. od otevření Živnostenské banky) zde existovala ambice využít budovu i k tomu, aby nejširší veřejnosti přiblížila problematiku peněz a seznámila ji s činností centrální banky. Tímto úkolem se zabývala řada architektů. Po sametové revoluci se stala tato úloha ještě aktuálnější. Nejprve byla vytvořena expozice v suterénu budovy v sejfovém trezoru. V roce 2018 byl tento úkol z důvodu potřeby nového řešení hlavní dvorany a nedostatečné kapacity stávající expozice zadán týmu složenému z odborníků na oblast měnové politiky, komunikace a muzeologie, jenž ve spolupráci s českým studiem SGL Projekt, s. r. o., vytvořil architektonickou studii. Výsledkem je nové návštěvnícké centrum České národní banky, které je schopno absorbovat ohromnou návštěvnost této úspěšné expozice v prostoru hlavní dvorany. Ta slouží i k specifickým reprezentativním potřebám České národní banky. Zároveň proběhla i modernizaci technologického vybavení těchto prostor. Kancelář SGL Projekt je představena u hesla, které se týká pavilonu v Havlíčkových sadech.

Visitor Center of the Czech National Bank

The original building of Živnostenská banka, designed by František Roith, is currently the headquarters of the Czech National Bank. Since 1937 (the year Živnostenská banka opened), there has been an ambition to use the building to introduce the issues of money to the general public and familiarize them with the activities of the central bank. This task has been tackled by various architects and after the Velvet Revolution, this assignment became even more relevant. Initially, an exhibition was created in the basement of the building, in a vault. In 2018, due to the need for a new solution for the main hall and the insufficient capacity of the existing exhibition, the task was assigned to a team composed of experts in monetary policy, communication, and museology. This team, in collaboration with the Czech studio SGL Projekt, s. r. o., created an architectural study. The result is a new visitor center for the Czech National Bank, capable of accommodating the massive visitor turnout of this successful exhibition in the main hall space. This space also serves the specific representative needs of the Czech National Bank. Additionally, the technological equipment of these areas was modernized. The SGL Projekt office is presented under the heading related to the pavilion in Havlíčkovy Sady.

→ Jiří Javůrek, Sylvie Bednaříková, 2018–2022

→ Na Příkopě 24–28, čp. 860, 862, 864/II, Praha 1 – Nové Město



Rekonstrukce paláců na Malé Straně a na Hradčanech

Velice kvalitní příklady dialogu „starého“ s „novým“ představují rekonstrukce barokních a klasicistních paláců na Malé Straně i Hradčanech, které navrhl architekt Pavel Kupka s architektkou Janou Hrdličkovou a sochařem Karlem Neprašem. Z let 1988–1993 pochází obnova Lichtenštejnského paláce na Malostranském náměstí, v jehož interiéru se nachází schodiště s pozoruhodným zábradlím, a před palác Nepraš vytvořil figurální kovové patníky. V letech 1993–1995 došlo na sousední Hartigovský palác. V letech 1994–1997 proběhla rekonstrukce Toskánského paláce na Hradčanském náměstí, který byl opět doplněn Neprašovými prvky, například novými kamennými patníky. Další obnova se týkala Nostického paláce na Maltézském náměstí (1998–2003). Pavel Kupka (1936–2019) vystudoval ČVUT a poté pracoval ve Státním ústavu pro rekonstrukci památkových měst a objektů. Projektoval nové stavby, z nichž k nejzdařilejším patřila smuteční síň ve Svitavách z roku 1973, ale později se věnoval převážně rekonstrukcím historických objektů.

The Reconstruction of Palaces in Malá Strana and Hradčany

Excellent examples of the dialogue between the “old” and “new” are represented by the reconstructions of Baroque and Classicist palaces in Malá Strana and Hradčany, designed by architect Pavel Kupka along with architect Jana Hrdličková and sculptor Karel Nepraš. The restoration of the Liechtenstein Palace on Malostranská Square, featuring an interior staircase with a remarkable railing and Nepraš’s figurative metal verge posts in front of the palace, took place from 1988 to 1993. The adjacent Hartig Palace was restored between 1993 and 1995. From 1994 to 1997, the reconstruction of the Tuscan Palace on Hradčanská Square occurred, again incorporating Nepraš’s elements, such as new stone verge posts. Another restoration involved the Nostitz Palace on Maltézská Square, which took place from 1998 to 2003. Pavel Kupka studied at the Czech Technical University (ČVUT) and then worked at the State Institute for the Reconstruction of Historic Cities and Buildings. He designed new buildings as well, including the well-received funeral chapel in Svitavy from 1973, but later focused mainly on the reconstructions of historic structures.

→ Pavel Kupka, Jana Hrdličková, 1988–2003

→ Praha 1 – Malá Strana, Hradčany



Obchodní dům Máj

Roku 1971 byla vypsaná užší soutěž na nový obchodní dům, kterou vyhrál Hubáčkův ateliér SIAL Liberec (architekti: John Eisler, Miroslav Masák a Martin Rajniš). Stavbu, inspirovanou anglickými vzory v duchu instrumentálního funkcionalistického stylu Jamese Stirlinga, realizovaly švédské firmy SIAB a ABV Stockholm do jara 1975. Ačkoliv stavba původně narážela na odpor památkové péče, byla o tři desetiletí později (2006) prohlášena za památku. Nový majitel Amadeus Real Estate se rozhodl stavbu rekonstruovat a po konzultacích s původními autory dodržel původní koncept vnější podoby stavby, zatímco uvnitř došlo ke značným změnám – podmíněným přáním investorů reagujícím na současné požadavky společnosti a města. Rekonstrukci doplnila monumentální sochařská kreaace David Černého, jejíž instalace byla po složité diskuzi s památkáři povolena, zatím na jeden rok. Parafráze motýlů a letadel připomíná přínos českých letců k boji RAF o Británii.

Máj Shopping Center

In 1971, a competition for a new department store was announced. The winner was Hubáčkův ateliér SIAL Liberec (architects: John Eisler, Miroslav Masák, and Martin Rajniš). The building, inspired by English designs in the spirit of James Stirling's instrumental functionalist style, was completed by the Swedish firms SIAB and ABV Stockholm in the spring of 1975. Although the design originally met with resistance from the conservation authorities, the building was itself listed as a monument three decades later (2006). The new owners, Amadeus Real Estate, decided to refurbish the building and, after consulting with the original architects, retained the original concept for the exterior of the building. Inside, however, extensive changes were made in line with the investors' wishes to meet the current requirements of society and the city. The renovation was accompanied by a monumental sculpture by David Černý, the installation of which was permitted for one year after difficult negotiations with conservationists. The sculpture, a play on butterflies and planes, commemorates the contribution that Czech airmen made to the Battle of Britain.

→ AGE Projekt, Procházka&Partners, 2019–2024

→ Národní 26, čp. 63/XII, Praha 1 – Nové Město



Zahrada Strakovy akademie

Již od 15. století se v této lokalitě nacházela zahrada s léčivými prameny, kterou v roce 1600 převzal jezuitský řád a vybudoval zde letní dům a kapli svatého Ignáce. Roku 1785 Petr Antonín Bertoní proměnil areál na tančírnu pochybné pověsti. Na přelomu 70. a 80. let 19. století areál zakoupila nadace hraběte Jana Straky a podle projektu Václava Roštlapila zde vybudovala v letech 1893–1896 reprezentativní palác – Strakovu akademii – k ubytování a vzdělávání mladých šlechticů, kteří zde byli vzděláváni i v jízdě na koni a šermu. Rozsáhlá zahrada byla navržena Františkem Josefem Thomayerem. Sídlem vládního úřadu se Strakova akademie stala až po roce 1945. Cílem zahradní obnovy navržené ateliérem Krejčířikovi bylo na jedné straně respektovat původní koncept, ale zároveň ho i přizpůsobit reprezentativním potřebám sídla Úřadu vlády České republiky. V centrální části má zahrada tradiční osově souměrnou dispozici s přehledným vedením pravouhlé cestní sítě. Ta lemuje trvalkové záhony, které celoročně nakvétají v barvách české trikolory a gradují fontánou uprostřed. Prosluněný parter plynule přechází lipovou alejí s lavičkami a vodními mlžidly do stinné části. Velké travnaté plochy s rozvolněnými skupinami stromů vytváří přirozenou kulisu a vítaný kontrast k velkoryse pojaté ploše před hlavní budovou.

The Garden of Straka Academy

Since the 15th century, a garden with healing springs has existed in this location, which was taken over by the Jesuit order in 1600, who built a summer house and the chapel of St. Ignatius here. In 1785, Petr Antonín Bertoní transformed the area into a dance hall of dubious repute. At the turn of the 1870s and 1880s, the foundation of Count Jan Straka purchased the area and, according to a design by Václav Roštlapil, built the representative Straka Academy palace here between the years 1893 and 1896, intended for housing and educating young nobles, who were also trained in horse riding and fencing. The extensive garden was designed by František Josef Thomayer. The Straka Academy became the seat of the government office only after 1945. The aim of the garden's restoration, designed by the Krejčířik studio, was to respect the original concept while also adapting it to the representative needs of the Office of the Czech Republic Government. The central part of the garden has a traditional axial symmetrical layout with a clear right-angled path network, lined with perennial flower beds that bloom year-round in the colors of the Czech tricolor, culminating in a fountain in the middle. The sunny parterre transitions smoothly into a linden alley with benches and water mists into the shaded area. Large grassy areas with scattered groups of trees create a natural backdrop and a welcome contrast to the generously designed area in front of the main building.

→ Přemysl a Kamila Krejčířikovi, 2021–2022

→ nábřeží Edvarda Beneše 4, čp. 128/III, Praha 1 – Malá Strana



Rekonstrukce fasády hotelu Jalta

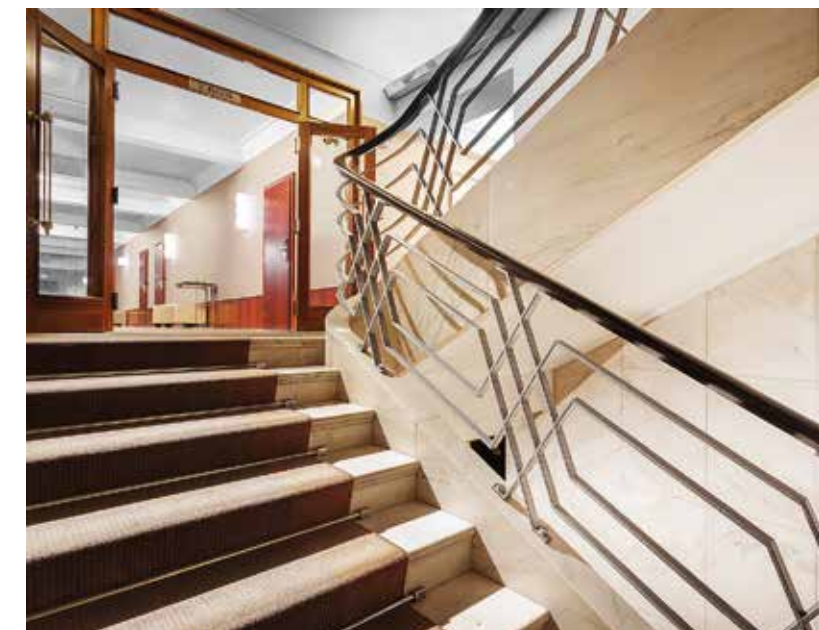
Z vnitropodnikové soutěže Pražského projektového ústavu vzešel vítězný návrh na zástavbu vybombardované proluky na Václavském náměstí hotelem Jalta. Architekt Antonín Tenzer se vzešel tehdy panujícímu stalinskému socialistickému realismu a jako jediný nepředložil průčelí s kolosálním sloupořadím. Navrhl důstojné monumentální palácové průčelí, které měřítkem odpovídá potřebám hotelového provozu a dobře zapadá do pestré mozaiky paláců Václavského náměstí. Průčelí je obloženo slovenským travertinem a zdobeno balkony se sochařskou výzdobou Jana Jiříkovského. Dřevěné reliéfy byly dílem Jindřicha Wielguse, skleněné dekorace vytvořili tehdy mladí výtvarníci Stanislav Libenský společně s Jaroslavou Brychtovou a textil navrhl Antonín Kybal. Prostor restaurace v přízemí ovládá půlkruhové otevřené schodiště. Na přelomu 80. a 90. let hrozilo nebezpečí, že hotel bude přestavěn, architekt Tenzer ale věnoval veškerou svou energii na jeho záchranu. V roce 2007, pět let po jeho smrti, se přistoupilo k pečlivé restauraci hlavního průčelí z travertinu pod vedením restaurátora Václava Schebelleho a zároveň i k opravě sochařské a dekorativní výzdoby.

The Reconstruction of the Hotel Jalta facade

From an internal competition at the Prague Project Institute emerged the winning design for the redevelopment of a bombed-out gap on Wenceslas Square (Václavské náměstí) into the Hotel Jalta. Architect Antonín Tenzer opposed the prevailing Stalinist social realism of the time and was the only one to submit a facade without a colossal colonnade. He designed a dignified, monumental palace facade that matched the scale required for the needs of hotel management and harmonized well with the diverse mosaic of buildings on Wenceslas Square. The front facade is clad with Slovak travertine and adorned with balconies featuring sculptural decorations by Jan Jiříkovský. The wooden reliefs are the work of Jindřich Wielgus, the glass decorations were created by the young artists Stanislav Libenský along with Jaroslava Brychtová, and the textile design was by Antonín Kybal. The restaurant space on the ground floor is dominated by a semicircular open staircase. At the turn of the 1980s and 1990s there was a risk that the hotel would be rebuilt, however architect Tenzer dedicated all his energy to its preservation. In 2007, five years after his death, careful restoration of the front travertine facade was made under the supervision of restorer Václav Schebelle, along with repairs to the sculptural and decorative ornamentation.

→ Václav Schebelle, 2007

→ Václavské náměstí 45, čp. 818/II, Praha 1 – Nové Město



Dům U Zlatého anděla

Jde o rozsáhlý blok vymezený ulicemi Královodvorská, Templová a Celetná s vnitřními dvory o ploše přibližně 7000 m², který byl vybudován ve dvou etapách v 19. století na místě pěti původních středověkých domů. Dům původně obsahoval obchodní a dílenské provozy, pivovar a hostinec. Úkolem rekonstrukce bylo vybudovat luxusní hotel a zároveň respektovat historické hodnoty celého areálu. Vytvořením pasáže byl obnoven průchod mezi ulicemi Královodvorská a Templová a provoz pivovaru. Nádvoří bylo zastřešeno do úrovně prvního patra. Interiéry respektují historickou substanci, kterou doplňují detaily v duchu současného prostorového designu. Architekt Marek Tichý, respektive kancelář TaK Architects, jsou představeni u hesla Bílá labuť.

The Golden Angel House

This is a large block with inner courtyards, bounded by the streets Královodvorská, Templová and Celetná. Covering an area of approximately 7,000 m², it was built in two stages in the 19th century on a site originally occupied by five medieval houses. The building originally housed commercial facilities, workshops, a brewery and, a tavern. The goal of the reconstruction was to establish a high-end hotel while respecting the historical importance of the whole complex. A passage was created to restore the pedestrian thoroughway between Královodvorská and Templová and to re-establish a brewery. The courtyard was enclosed up to the first-floor level. The interiors are respectful of the historical subtext, complemented by accents in the spirit of contemporary spatial design. The architects Marek Tichý and TaK Architects are profiled under the entry on Bílá labuť (White Swan).



→ Marek Tichý, Jitka Žajdlíková, Klára Fischerová, Pavla Brůžová,
Jan Švarc, 2005–2007

→ Celetná 29, čp. 588/I, Praha 1 – Staré Město

NR7

Palác na náměstí Republiky vznikl jako sídlo pojišťovny Allianz podle návrhu Adolfa Foehra a Alfonse Wertmüllera. V roce 1925 byl přestaven podle návrhu architektů Mühlsteina a Fürtha pro potřeby Banky obchodu a průmyslu, zvýrazněného přístavbou monumentálního portiku ve středu hlavního průčelí. Po roce 1930 byl v přízemí showroom automobilů Laurin & Klement. Po roce 1948 budova sloužila jako sídlo Československé strany socialistické. Palác v roce 2017 zakoupila společnost CRESTYL a společně s britskou kanceláří Ian Bryan Architects začala práce. Současná rekonstrukce respektovala všechny prvky původní substance a nabídla tři patra obchodních prostor a šest pater kancelářských místností se střešní terasou a zelení s nečekanými pohledy na krajinu střech historického města. Tato rekonstrukce přispěla k zachování ducha a charakteru epochy „Gründerzeit“ v historické Praze.

NR7

The palace on Republic Square was originally built as the headquarters for the Allianz insurance company according to the design by Adolf Foehr and Alfons Wertmüller. In 1925, it was redesigned by architects Mühlstein and Fürth to meet the needs of the Bank of Business and Industry, which included the addition of a monumental portico at the center of the main facade. After 1930, the ground floor housed a showroom for Laurin & Klement automobiles. After 1948 the building served as the headquarters of the Czechoslovak Socialist Party. In 2017, the palace was purchased by the company CRESTYL, and together with the British firm Ian Bryan Architects, work began. The current reconstruction has respected all the elements of the original structure, providing three floors of retail space and six floors of office space, complete with a rooftop terrace and greenery offering unexpected views of the historic city's rooftop landscape. This renovation has contributed to preserving the spirit and character of the "Gründerzeit" era in historic Prague.

→ Ian Bryan Architects, 2017–2024

→ náměstí Republiky 7, čp. 1081/I, Praha 1 – Staré Město



PRAHA 2

PRAGUE 2

Revitalizace pražských náplavek

Výstavba náplavek spadala v první fázi do 70. let 19. století a v druhé na počátek 20. století. Projekt revitalizace zpracovávalo od roku 2009 studio brainwork, respektive architekt Petr Janda ve spolupráci s Annou Podroužkovou, Maty Donátovou a Bárou Simajchlovou. Principem bylo co nejpřímější propojení s prostorem náplavky. Architektonické řešení šesti kobek na Rašínově nábřeží vychází z tvaru portálu, který se blíží kruhu, a spočívalo ve vybourání tahokovových předstěn a kamenných „zátek“ vestavěných do původních oblouků nábřežní zdi. Nahradily je velkoformátová kruhová zasklená okna, která se celá otevírají otočením podél diagonální osy uvnitř rámu. Vstupní portály jsou řešeny jako atypické ocelové rámy s dilatačně usazenými skly o hmotnosti 1–1,5 t. Vstupy do čtrnácti kobek na Hořejším nábřeží tvoří ocelové skulpturní dveře. Kobky jsou určeny pro galerie, ateliéry, jednu pobočku Městské knihovny, kavárny i toalety. Studio brainwork založil roku 2008 architekt Petr Janda.

The Revitalization of Prague Riversides

The construction of the river embankments took place initially in the 1870s and later at the beginning of the 20th century. The revitalization project has been developed by the studio brainwork since 2009, led by architect Petr Janda in collaboration with Anna Podroužková, Maty Donátová, and Bára Simajchlová. The principle was to create the most direct connection with the riverside area. The architectural solution for six vaults on Rašínovo nábřeží is based on a portal shape similar to a circle and involved demolishing the expanded metal partitions and stone “plugs” built into the original arches of the embankment wall. They were replaced by large circular glazed windows that can be fully opened by rotating around a diagonal axis inside the frame. The entrance portals are designed as atypical steel frames with dilated glass panels weighing one to one point five tons. The entrances to the fourteen vaults on Hořejší nábřeží consist of steel sculptural doors. The vaults are intended for galleries, studios, a branch of the Municipal Library, cafés, and toilets. The brainwork studio was founded by architect Petr Janda in 2008.

→ Petr Janda, 2009–2019

→ Rašínovo nábřeží, Praha 2 – Nové Město, Hořejší nábřeží,
Praha 5 – Smíchov



Pavilon Havlíčkovy sady

Původní pavilon vznikl roku 1888 v rámci úprav zahrady u vily Moritze Gröbeho, před první světovou válkou jej koupila vinohradská obec, fungoval jako zahradní restaurace a poté zde byly jesle. Stavební úpravy postupně vedly k degradaci a pavilon hustě porůstala zeleň. Projekt obnovy, zadaný městskou částí Praha 2, začal již roku 2005, ale o dva roky později se dospělo k variantě počítající se sezonní kavárnou s funkčním historickým kuželníkem, ale též s přístavbou s celoročním provozem i zázemím. Hlavní důraz autoři kladli na maximální zachování původních částí a též na užívání tradičních řemeslných postupů. Opravena byla většina svíslých nosných částí a chybějící prvky doplnily nové, vyrobené dle původní dokumentace. K slavnostnímu otevření došlo roku 2009. Jiří Javůrek (*1956) vystudoval UMPRUM a roku 2002 založil SGL projekt, jako nástupnickou kancelář po zrušení ateliéru společnosti Genia loci, s. r. o. Z díla kanceláře lze uvést rekonstrukci budovy vinohradské radnice (2001–2005) či obnovu nedaleké grotty v parku (2010–2011).

The Havlíček Park Pavilion

The original pavilion was built in 1888 as part of the landscaping of the garden around Moritz Gröbe's villa. Purchased by the municipality of Vineyard prior to the First World War, it served first as a garden restaurant and then as a nursery. Structural alterations gradually reduced the pavilion to a state of disrepair and left it densely overgrown. A restoration project commissioned by the borough of Praha 2 was put into motion in 2005. Two years later, it was revised to include an extension and technical facilities so that the seasonal café and fully functional historic bowling alley could remain in operation all year round. The architects' main emphasis was on preserving the original parts as much as possible and on using traditional craftsmanship. Most of the vertical load-bearing parts were repaired. Missing components were replaced with new ones made according to the original documentation. The restored pavilion was officially opened in 2009. A graduate of UMPRUM, Jiří Javůrek (b. 1956) founded SGL projekt in 2002 as a successor to the closed studio Genia loci, s.r.o. The office's portfolio includes the renovation of Vinohrady Town Hall (2001–2005) and the restoration of the nearby grotto in the park (2010–2011).



→ Jiří Javůrek, Vladimír Thiele, 2007–2009

→ Havlíčkovy sady, čp. 2188/XII, Praha 2 – Vinohrady

Viniční altán v Grébovce

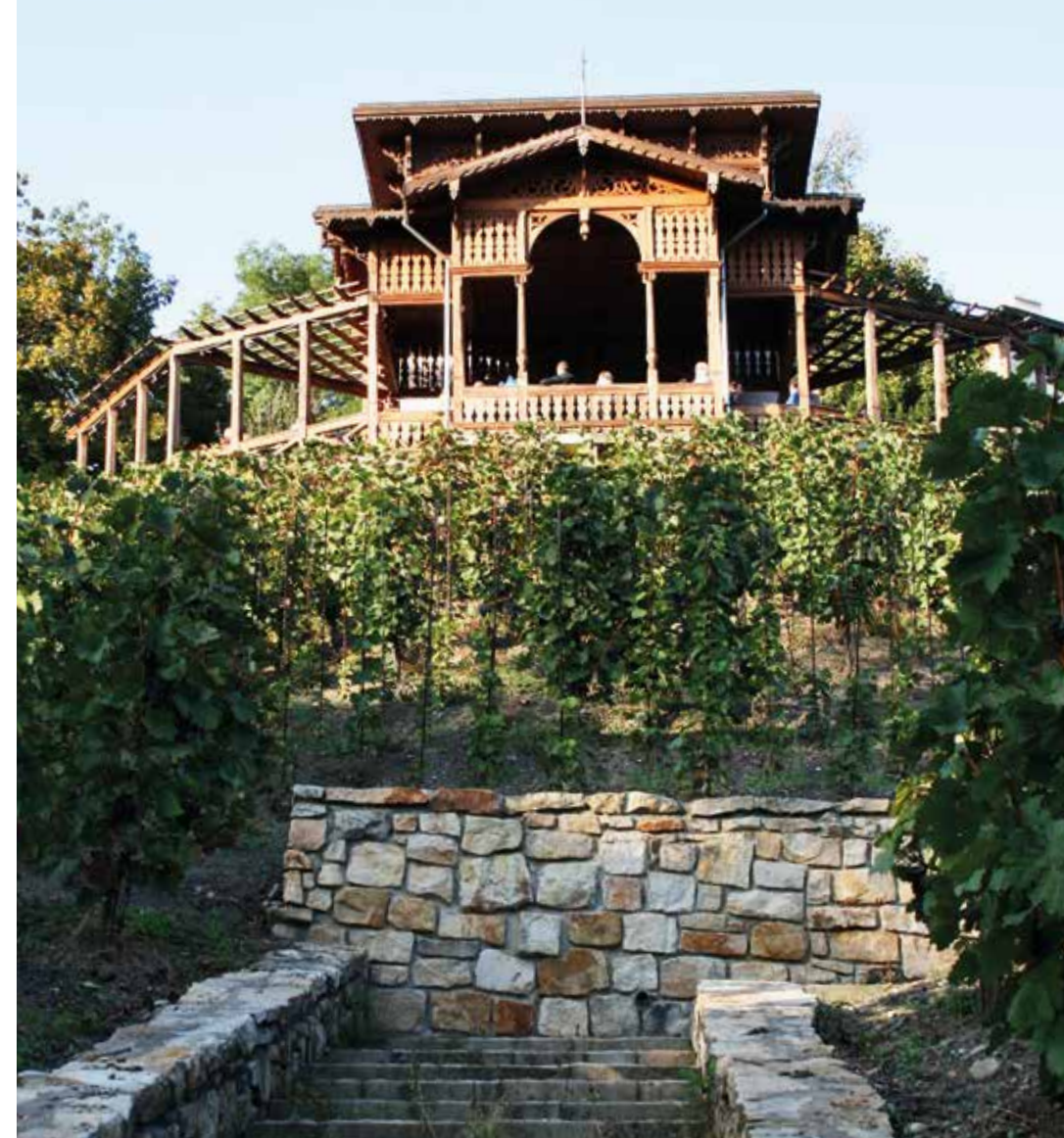
Viniční altán v areálu Gröbeho vily, který navrhl architekt Josef Schulz, vznikl do roku 1888 a sloužil jako vyhlídka, hudební pavilon i zázemí pro přilehlou vinici. Postupně však tato stavba, stojící na prudkém svahu, velmi zchátrala, většina dřevěných konstrukcí se dostala za hranici své životnosti, ale naštěstí se městská část Praha 2 rozhodla celý areál Havlíčkových sadů obnovit a prvním počinem se stala právě oprava viničního altánu, kterou navrhla kancelář d u m architekti v čele s Markem Chalupou. U dvoupodlažní stavby muselo dojít k výměně dřevěných konstrukcí, hlavně nosných, které však nahradily přesné kopie. Hlavními úkoly se tedy stala celková stavební obnova rozpadlého altánu a jeho přeměna na kavárnu i vinárnu s celoročním provozem. Z tohoto důvodu došlo k rozšíření stavby pod terénem, včetně vybudování dlouhé místnosti na severní straně s připojenou zimní zahradou. Ateliér d u m architekti působil v letech 1995–2006 a z jeho tvorby lze uvést vestibul stanice metra Kolbenova.

Vineyard gazebo in Grébovka

The vineyard gazebo in the area of Villa Gröbe, designed by architect Josef Schulz, was completed by 1888 and served as an observation point, a music hall, and a support facility for the adjacent vineyard. Over time, however, this structure, situated on a steep slope, fell severely into disrepair, with most of the wooden constructions reaching the end of their lifespan. Fortunately, the Prague 2 district decided to restore the entire Havlíček Garden area, and the first step was the renovation of the vineyard gazebo, planned by the d u m architects office, led by Marek Chalupa. The two-story structure required the replacement of wooden constructions, especially the load-bearing ones, with precise replicas. The main tasks became the complete structural renovation of the ruined gazebo and its transformation into a café and wine bar with year-round operation. To achieve this, the building was expanded below ground level, including the construction of a long room on the north side with an attached winter garden. The d u m architects studio operated from 1995 to 2006, and among their works is the vestibule of the Kolbenova metro station.

→ Marek Chalupa, Štěpán Chalupa, Tomáš Havlíček, Ondřej Tuček,
2002–2004

→ Havlíčkovy sady, č. e. 1, Praha 2 – Vinohrady



Revitalizace Bastionu u Božích muk

Na hraně Nového Města probíhá zachovaná linie hradeb, která odděluje historické město od předměstského prostoru, kde se dnes nachází park Folimanka. Na neprostupné lokalitě vznikla periferní, nepřístupná, a tím pádem nevyužitá zeleň, a to prakticky uvnitř centra města. Městská část Praha 2 vypsalala roku 2007 veřejnou architektonickou soutěž, kterou vyhrál MCA atelier. Ten navrhl nový objekt jako podzemní stavbu, využívající sklon terénu, nabízející variabilní využití, jako jsou univerzální sál pro výstavy, společenské akce nebo kavárna, ale též zázemí pro veřejnost a pro provoz. Došlo k opravě bastionu i k úpravě veřejného prostranství a parkán s travnatým povrchem je určen pro výstavy i koncerty pod otevřeným nebem. Místo též nabízí panoramatické výhledy na Prahu a zprostředkovává přímý kontakt s historickou pamětí lokality. Miroslav Cikán (*1964) a Pavla Melková (1964) vystudovali Fakultu architektury ČVUT a jsou společníci v kanceláři MCA atelier. Z jejich díla je možno uvést Památník Jana Palacha ve Všetatech (2016–2019).

The Revitalization of the Wayside Shrines Bastion

City walls run along the edge of Nové Město (New Town), separating the historical city from the suburban area where Folimanka Park now stands. There was a green space on the margins, inaccessible and therefore underused, but virtually in the center of the city. In 2007, the Borough of Praha 2 held a public architectural design competition for this site. It was won by MCA atelier, which designed an underground structure that exploited the slope of the terrain to offer a versatile range of uses, such as a multi-purpose hall for exhibitions and social events, a café, public amenities, and technical facilities. The bastion was repaired and the public space here was landscaped. The grassy outer courtyard area is now used for open-air exhibitions and concerts. The site also offers panoramic views of Prague and serves as a direct link to local historical heritage. Miroslav Cikán (b. 1964) and Pavla Melková (1964) graduated from the Faculty of Architecture of the Czech Technical University and are partners at MCA atelier. Their work includes the Jan Palach Memorial in Všetaty (2016–2019).

→ Miroslav Cikán, Pavla Melková, 2007–2011

→ Horská ulice, Praha 2 – Nové Město



PRAHA 3

PRAGUE 3

Rekonstrukce Armádního muzea Žižkov

Armádní muzeum Žižkov je součástí komplexu památníku na Vítkově, který vznikl na základě soutěže v roce 1925. Autory vítězného návrhu byli Kotěruv žák Jan Zázvorka a tehdejší student Gočárovy třídy AVU Jan Gillar, který byl jeho nejbližším spolupracovníkem a který se na projektu významně podílel. Muzeum mělo tehdy prezentovat historii našeho odboje – zejména českých legií – a jejich podíl na vzniku Československé republiky. Památník byl otevřen za přítomnosti prezidenta Masaryka v červenci roku 1932, k patnáctému výročí bitvy u Zborova. Po sametové revoluci se památník vrátil částečně k původnímu účelu a je využíván českou armádou při slavnostních příležitostech. Nyní došlo i k rekonstrukci armádního muzea s citlivým řešením prostoru i výstavní instalace, důstojně ilustrující významné momenty naší armádní historie, prvního a druhého odboje i současné účasti naší armády v rámci NATO. Tím je zhodnocena i architektonická kvalita celého komplexu. Rekonstrukce Armádního muzea Žižkov včetně nových expozic trvala více než čtyři roky. Projektantem byla společnost Techniserv.

The Reconstruction of the Army Museum in Žižkov

Žižkov Army Museum is a part of the complex at Vítkov, the memorial built following a 1925 design competition won by Jan Kotěra's pupil Jan Zázvorka and Jan Gillar, a student under Josef Gočár at the Academy of Fine Arts at the time. Gillar was Zázvorka's closest collaborator and played an important role in the project. The museum was intended to present the history of the country's resistance – especially the Czech legions – and their contribution to the establishment of the Czechoslovak Republic. The memorial was opened in the presence of President Masaryk in July 1932, on the fifteenth anniversary of the Battle of Zborov. After the Velvet Revolution, the memorial was partly restored to its original purpose and is used by the Czech army on ceremonial occasions. Now the Army Museum, too, has been renovated. The space and exhibition have been sensitively designed to illustrate notable moments in the history of the country's army, the first and second resistance, and current involvement in NATO. This project has also improved the architectural quality of the whole complex. It took more than four years to renovate Žižkov Army Museum and install new exhibits. The designer was company Techniserv.

→ Techniserv, 2018–2022

→ U Památníku 2, čp. 1600/XI, Praha 3 – Žižkov



PRAHA 4

PRAGUE 4

Branický pivovar

Roku 1898 se menší pražské pivovary sdružily do akciové společnosti Společenský pivovar pražských sládků a hostinských a v letech 1898–1900 si nechaly postavit firmou Václava Nekvasila pivovar, který navrhl architekt Jan Herain. Na výzdobě novorenesančního areálu s fasádami kombinujícími červené a bílé pohledové zdivo, se podílel Mikoláš Aleš, od něž pochází reliéfní erb. Pivovar zde fungoval až do roku 2007, poté se výroba přesunula na Smíchov. Rekonstrukci inicioval majitel – Braník pivovar, a. s. Na obnově a nové náplni pivovaru se nejvíce podílel Milan Melicher, který projektoval přeměnu bývalé stáčírny pro potřeby herny Lasergame i další provozy, jídelny pro Minipivovar Moucha a především varny pro taneční konzervatoř, kde se podařilo vybudovat Dům tanečního umění; vznikl též nový objekt pro firmu Xertec. Při rekonstrukci došlo k repasi původních výplní a zachování maximálního počtu historických prvků. Milan Melicher (*1966) vystudoval Fakultu stavební ČVUT.

The Braník Brewery

In 1898, Prague's smaller breweries joined together to form the joint-stock company Společenský pivovar Pražských sládků a hostinských. Then, in 1898–1900, they had a brewery designed by Jan Herain and built by Václav Nekvasil. Mikoláš Aleš contributed to the ornamentation of the neo-Renaissance complex, with façades combining red and white facing brickwork, and made the embossed crest. The brewery remained in operation here until 2007, when production was relocated to Smíchov. The renovation works were initiated by the owner – Braník pivovar a.s. The most significant contributor to the renovation and new direction of the brewery was Milan Melicher, who was behind the conversion of the former bottling plant into a Lasergame arena and other facilities, the former canteen into the Moucha microbrewery, and perhaps most notably the brewhouse into a dance studio – it was here that the Art of Dance House was built. A new building was also constructed for Xertec. During the renovation, the original apertures were refurbished and as many historical features as possible were preserved. Milan Melicher (b. 1966) is a graduate of the Faculty of Civil Engineering of the Czech Technical University.

→ Milan Melicher, 2018–2021

→ Údolní 1, čp. 212/XV, Praha 4 – Braník



Nuselský pivovar

V areálu, který původně patřil Vyšehradské královské kapitule, byl na konci 17. století hrabětem Josefem Sezimou z Vrtby zřízen pivovar, z něhož vznikl roku 1897 Akciový pivovar v Nuslích. Ten byl proměněn v roce 1960 na sladovnu a později sloužil jako provozovna Českých vinařských závodů. K celému areálu patří zahrada známá z knihy Jaroslava Foglara Hoši od Bobří řeky. Nuselská pivovarská restaurace se zahradou byla uzavřena na konci minulého tisíciletí. Areál prošel řadou přestaveb, které se vepsaly do stavební substance a dnes působí jako mnohvrstevná koláž. Revitalizace pivovaru respektovala ducha a architekturu historického objektu, přičemž byla přidána i nová vrstva 21. století, která obohatila místo o moderní prvky. Zároveň byl kladen důraz na manipulaci se světlem a prostorem, což přispělo k odlehčení mohutnosti historických budov. Cílem revitalizace bylo otevřít areál a napojit jej na okolní městskou zástavbu, čímž vznikly nové možnosti pro veřejné a komunitní využití. Autory revitalizace jsou architekti David Richard Chisholm, Vít Máslo a Martina Chisholm ze studia CMC architects.

The Nusle Brewery

In the area originally belonging to the Vyšehrad Royal Chapter, a brewery was established at the end of the 17th century by Count Josef Sezima of Vrtba, which later became the Nusle Joint-Stock Brewery in 1897. It was converted into a malt house in 1960 and later served as a facility for the Czech Wine Company. The area also includes a garden known from the book *The Boys from Beaver River* by Jaroslav Foglar. The Nusle brewery restaurant with a garden was closed at the end of the last century. The site has undergone numerous reconstructions, leaving a multi-layered collage in its architectural substance. The brewery's revitalization respected the spirit and architecture of the historic building while adding a new 21st-century layer, enriching the site with modern elements. At the same time, emphasis was placed on the manipulation of light and space, helping to lighten the massiveness of the historic structures. The goal of the revitalization was to open the area and integrate it with the surrounding urban fabric, creating new possibilities for public and community use. The revitalization was led by architects David Richard Chisholm, Vít Máslo, and Martina Chisholm from CMC Architects.

→ David Richard Chisholm, Martina Chisholm, Vít Máslo, 2016–2024

→ Křesomyslova 17, čp. 1676/XIV, Praha 4 – Nusle



Rekonstrukce vodárny města Vršovic

Vršovickou vodárenskou věž (1906–1907) navrhl Jan Kotěra, ale vodárna, která sestává z cihlové podnože a rezervoáru, přestala fungovat roku 1975. Stavební pojetí obnovy řešil Pavel Procházka a restaurování Milan Hubeňák s Liborem Štastným. Došlo k opravě pláště věžového i podzemního vodojemu, práce se týkaly i čištění lícových cihel, pískovce a žulových schodů, barevnosti glazury na tvarovkách, úpravy povrchů a spárování cihel i glazovaných tvarovek. Opraveny byly i spárořez atiky podzemního vodojemu, cihlové zdivo pilířků schodiště ve věži a celkově došlo k obnově původní barevnosti. Další etapa úprav se dotkla soklu a portálu věžového vodojemu, kdy došlo k jejich omytí, likvidaci náletové zeleně a odstranění nevhodných zásahů. Restaurováním prošly též vchodové dveře – jejich kovové části. Pavel Procházka (*1957) studoval Stavební fakultu ČVUT, Milan Hubeňák (*1951) UMPRUM a Libor Štastný (*1962) Střední uměleckoprůmyslovou školu sochařskou a kamenickou v Hořicích. Poslední jmenovaní restaurovali například sgrafita na Schwarzenberském paláci.

Reconstruction of the Vršovice Waterworks

The Vršovice Water Tower (1906–1907) was designed by Jan Kotěra, but the waterworks, which consist of a brick base and a reservoir, ceased operation in 1975. The architectural concept of the renovation was handled by Pavel Procházka, with the restoration work carried out by Milan Hubeňák and Libor Štastný. The renovation involved repairs to the tower's exterior and the underground water reservoir. The work also included cleaning the exposed bricks, sandstone, granite steps, and adjusting the color of the glazed terracotta elements. Surface treatments and repointing of the bricks and glazed terracotta were also done. Additional repairs were made to the attic jointing of the underground reservoir, the brickwork of the tower staircase columns, and the original color scheme was restored. Another phase of the renovation involved the base and the portal of the tower reservoir, which included washing the structure, removing overgrown vegetation, and eliminating inappropriate interventions. The entrance doors, particularly their metal parts, were also restored. Pavel Procházka (*1957) studied at the Faculty of Civil Engineering at the Czech Technical University (ČVUT), while Milan Hubeňák (b. 1951) studied at the Academy of Arts, Architecture and Design (UMPRUM), and Libor Štastný (b. 1962) at the Secondary School of Sculpture and Stonework in Hořice. Hubeňák and Štastný have also restored the sgraffito on the Schwarzenberg Palace.

→ Pavel Procházka, Milan Hubeňák, Libor Štastný, 2014–2021

→ Hanusova 5, čp. 125, 365/XIV, Praha 4 – Michle



Fričova vila

Po úspěchu vil na Babě a vily leteckého konstruktéra dr. ing. Miroslava Hajna navrhl Ladislav Žák na svahu v Hodkovičkách vilu pro filmového režiséra Martina Friče a jeho ženu, herečku a scénáristku Suzanne Marwille. V této stavbě se dále vyvíjí Žákova tendence směřující k aerodynamickému pojetí funkcionalismu inspirovaného námořní architekturou s terasami a zaoblenými nárožími. V tomto případě Žák umístil v parteru ložnice, zatímco obytné patro s pracovním režiséra bylo situováno v horním patře a vyústilo v terasu orámovanou obíhající atikou. Z terasy byl vetknutými stupni umožněn přístup na střechu s výhledem na Hodkovičké údolí. Nábytkové vybavení navrhl architekt Josef Hesoun. Po smrti Martina Friče, krátce po srpnové okupaci v roce 1948, obývala vilu jeho dcera Eva. Po roce 2000, kdy byla vila již velmi zanedbaná, uskutečnil nový majitel rekonstrukci, kterou se přiblížil k původnímu stavu. Návrh z dílny studia Nacházel architekti zachovává stávající dispozici domu, včetně repase originálních prvků interiéru, a je tak příkladnou rekonstrukcí funkcionalistických vil.

The Frič Villa

After the success of the villas in Baba and the villa of the aircraft designer Dr. Ing. Miroslav Hajn, Ladislav Žák designed a villa on the slope in Hodkovičky for the film director Martin Frič and his wife, the actress and screenwriter Suzanne Marwille. With this building, Žák further develops his tendency towards an aerodynamic interpretation of functionalism, inspired by nautical architecture with terraces and rounded corners. In this case Žák placed the bedrooms on the ground floor, while the living floor and the director's study were situated on the upper floor, leading to a terrace bordered by an encircling guardrail. From the terrace, fixed steps provided access to the rooftop with a view over the Hodkovičky valley. The furniture was designed by architect Josef Hesoun. After the death of Martin Frič, shortly after the August occupation in 1948, his daughter Eva lived in the villa. After the year 2000, when the villa was already very unkempt, the new owner carried out a reconstruction that closely resembled the original condition. The design maintains the present layout of the house, including the refurbishment of original interior elements. The project by Nacházel Architects preserves the existing layout of the house, including the restoration of original interior elements, making it an exemplary reconstruction of Functionalist villas.

→ Nacházel architekti, Juliana Chlumská, 2003–2004

→ Na Lysinách 15, čp. 208/XV, 140 00 Praha 4 – Hodkovičky



Vodárna Podolí

V roce 1922 vyšel ze soutěže na vodárenský komplex Podolí vítězně návrh profesora Antonína Engela, z něhož se realizovala do roku 1929 první etapa obsahující severní filtrační stanici, administrativní budovu a strojovnu. Přehledná dispozice Engelova konceptu umožnila o třicet let později dostavbu od téhož autora. Symetrické kompozici celého areálu dominuje výškový objekt, zajišťující potřebný spád pro cirkulaci vody. Paradoxně se Engelovi podařilo zachovat stylovou jednotu klasicizující architektury přes časovou prodlevu mezi oběma etapami. Areál byl dokončen až v roce 1965, tedy sedm let po Engelově smrti. Po sametové revoluci si objekt vyžádal důkladnou rekonstrukci s vyčištěním všech pozdějších nánosů a přístaveb. Tím se podařilo znovu odhalit krásu velkorysého vnitřního prostoru a elegantní železobetonové konstrukce parabolických oblouků. Jejím autorem byl profesor Bedřich Hacar ve spolupráci s profesorem Františkem Kloknerem. Autorem rekonstrukce byl profesor Arnošt Navrátil v kolektivu s mladými architekty Petrem Pávem a Václavem Frydeckým, kteří za toto dílo získali Cenu primátora hlavního města Prahy.

Podolí Waterworks

In 1922, Professor Antonín Engel's design won the competition for the Podolí waterworks complex in which the first phase, completed in 1928, included the northern filtration station, an administrative building, and a powerhouse. The well-arranged layout of Engel's concept allowed for its extension by the same author thirty years later. The symmetrical composition of the entire area is dominated by a high-rise structure that ensures the necessary gradient for water circulation. Paradoxically, Engel succeeded in maintaining the stylistic unity of the neoclassical architecture despite the time gap between both phases. The complex was completed only in 1965, seven years after Engel's death. After the Velvet Revolution, the building underwent a thorough reconstruction, removing all subsequent layers and extensions. This effort successfully revealed the beauty of the generous interior as well as the elegant reinforced concrete structures of parabolic arches. The authors of these elements were Professor Bedřich Hacar in collaboration with Professor František Klokner. Professor Arnošt Navrátil led the reconstruction team, which included the young architects Petr Páv and Václav Frydecký, earning them the Mayor of Prague's Award for this work.

→ Arnošt Navrátil, Petr Páv, Václav Frydecký, 1992–2000

→ Podolská 17, čp. 15/XV, Praha 4 – Podolí



Vila Podolí

Přestavba vily stavitelské provenience ze 30. let s valbovou střechou na svahu nad Jereménkovou ulicí. Stavba byla upravena do kubického objemu s odstupujícím posledním patrem a obsahuje v nadzemních podlažích v každém patře komfortní byt přístupný z činžovního schodiště ze západní strany, zatímco v nivelitě prvního podzemního podlaží je situován vstup do kanceláře. Nový objem domu s rovnou střechou velmi dobře navazuje na dosavadní zástavbu svahu a na skupinu dvojdomků architekta Bohumila Kříže z konce 40. let. Jižní průčelí je traktováno trojicí francouzských oken z hliníkových profilů a jihovýchodní nároží akcentují balkóny. Sokly a chodníky jsou provedeny ze světlého vápence. Části průčelí jsou obloženy profilovaným reliéfním obkladem v barvě omítky zbylých částí fasády. Jedná se o kultivovaný příklad rekonstrukce, zohledňující náročné požadavky stavebníka, dotažené do detailu i v interiérech.

Villa Podolí

Conversion of a 1930s villa with a hipped roof on a slope above Jereménkova Street. The building was modified to give it cubic shape with a recessed top floor. Each floor from the ground level up contains a commodious apartment accessible from the staircase on the west side. The entrance to the office is on the first basement level. The new shape of the flat-roofed building ties in very well with the existing buildings on the slope and the cluster of semi-detached houses by the architect Bohumil Kříž from the late 1940s. The south elevation features a set of three aluminium-framed French windows. The south-east corner is accentuated by balconies. The plinths and walkways are made of light-coloured limestone. Parts of the façade are faced with contoured relief cladding in the colour of the plaster of the remaining parts of the façade. This is a polished example of a renovation that takes into account the client's demanding requirements even down to the last detail in the interiors.

→ Viktorie Souček, 2021–2023

→ Nad Cihelnou 2, čp. 946/XV, Praha 4 – Podolí



PRAHA 5

PRAGUE 5

Parvi Cibulka

Původní tovární objekt Meopta byl rekonstruován na objekt s luxusními byty od velikosti 1+kk až po velkoprostorové 5+kk byty, které jsou vhodně vloženy do stávající skeletové struktury průmyslové stavby. Centrální vstup s pasáží v parteru, který obsahuje i obchodní prostory, včetně služeb, zhodnocuje objekt v palácovém duchu velkoměstského měřítka. Tyto hodnoty umocňuje i zahradní úprava, řešená komplexně i se sousedním areálem projektu Aalto. Architektonická koncepce celého komplexu na jedné straně zachovává původní industriální charakter a na druhé straně nabízí velmi kvalitní prostředí současných forem bydlení. Původní kryty, které obsahovala továrna Meopta, jsou nyní upraveny na úložné prostory pro bytové jednotky a v případě ohrožení válečným nebezpečím můžou být navraceny původnímu účelu. Celý tento soubor je další ukázkou rozsáhlé tvorby architekta Jakuba Ciglera zhodnocující rozmanité situace pražské aglomerace za velmi zdařilé spolupráce s finským developerem YIT.

Parvi Cibulka

The original factory building Meopta was reconstructed into a building with luxurious apartments, ranging from 1+kk studio apartments to large 5+kk maisonette apartments which are suitably integrated into the existing skeletal structure of the industrial building. The central entrance with a passage on the ground floor which contains commercial areas, including services, enhances the building with the feel of a metropolitan palace. These values are further amplified by the adjustment of the garden, designed with complexity alongside its neighboring Aalto project area. The architectural concept of the entire complex on one hand preserves the original industrial character while on the other hand offers a high-quality environment for the contemporary forms of housing. The original shelters that were a part of the Meopta factory are currently adjusted to serve as storage units for the residential units, and in case of war can be reverted to their original purpose. This whole complex is another example of the extensive work of architect Jakub Cigler enriching various situations in the Prague agglomeration through very successful collaborations with the Finnish developer YIT.



→ Jakub Cigler Architekti, 2020–2022

→ Naskové 1, čp. 1189/XVII, Praha 5 – Košíře

Palác Křižík

Na rohu Plzeňské ulice a Kováků si nechal v letech 1913–1914 postavit František Křižík novostavbu továrny podle projektu architekta Maxe Spielmanna. Po roce 2000 celý tento blok, vymezený zmíněnými komunikacemi a ještě ulicí Radlickou, zakoupil francouzský investor se záměrem vytvořit zde jeden kancelářský palác se zcela nově pojatým atriem uvnitř. V budově od Maxe Spielmanna vznikl nový vstup z Plzeňské ulice a došlo k opravě fasády i k doplnění o dříve plánované prvky, jako jsou lucerny, vlajkové tyče, výkladce i anglické dvorky, sloužící restauraci v přízemí. Do nároží bloku autoři navrhli nová schodiště i výtahy a pavlače se po zasklení staly integrální součástí interiéru. Kvůli zastřešení atria se musely zvýšit objekty v Radlické ulici. Zdeněk Hölzel (*1947) vystudoval ČVUT a dlouhodobě spolupracoval s Janem Kerelem, se kterým projektovali například sídliště Nový Barrandov (1978–1988), palác Myslbek (1996) nebo památník obětem komunismu na Újezdě (2002). Jan Kerel (1944–2022) absolvoval UMPRUM.

The Křižík Palace

In 1913 and 1914, František Křižík had a new factory, designed by Max Spielmann, built on the corner of Plzeňská Street and Kováků Street. After 2000, a French investor bought this entire block, bounded by the aforementioned roads and Radlická Street, with the intention of creating a single office complex with an inner courtyard completely newly designed as an atrium. Max Spielmann's building was given a new entrance from Plzeňská Street and the façade was repaired. Previously planned components, such as lanterns, flagpoles, shop windows, and basement skylights for the ground-floor restaurant, were added. The architects designed new staircases and lifts in the corners of the block. After the inner courtyard had been glazed over, the galleries became an integral part of the interior. The buildings in Radlická Street had to be raised to accommodate the atrium roof. Zdeněk Hölzel (b. 1947) is a graduate of the Czech Technical University and enjoyed a long partnership with Jan Kerel, with whom he designed the Nový Barrandov housing estate (1978–1988), Myslbek Palace (1996) and the memorial to the victims of communism at Újezd (2002). Jan Kerel (1944–2022) was a graduate of UMPRUM.

→ Zdeněk Hölzel, Jan Kerel, 2004–2006

→ Radlická 2, Plzeňská, Kováků, čp. 213, 608, 609, 616, 2237/XVI,
Praha 5 – Smíchov



Winternitzova vila

Jde o poslední vilovou stavbu Adolfa Loose, uskutečněnou ve spolupráci s architektem Karlem Lhotou. Stavebníky byli právník Josef Winternitz a jeho žena Jenny. Jde o jinou variaci tématu tzv. Raumplanu, který Loos demonstroval předtím zejména v Müllerově vile. I v tomto případě jde o terasovitě komponovaný kubus s obytným prostorem s diferencovanou výškou vzájemně se prolínajících prostorů. Židovská rodina byla donucena v roce 1941 dům opustit a převést na Vystěhovalecký fond pro Čechy a Moravu, od něhož jej po válce odkoupila pražská obec a zřídila zde školku. Josef Winternitz a jeho syn Petr byli zavražděni v Osvětimi. Jeho žena a dcera se sice po válce vrátily do Prahy, do vily se však už nikdy nedostaly, i když zpočátku stát uznal jejich nárok na dědictví. Na počátku 90. let se potomkům podařilo vilu restituovat a zásluhou vnoučat Jenny Winternitzové a především Stanislava Cysaře je vila zrekonstruována do původní podoby z 30. let. Pravnuk David Cysař zase dokázal vile vtělit nový život, otevřel ji veřejnosti, vytvořil stálou výstavu o historii rodiny a vilu prezentuje jako centrum rozmanitých kulturních aktivit – přednášek, výstav, filmů a společenských akcí, které hrají důležitou úlohu nejen v pražské čtvrti, ale v celé metropoli.

Villa Winternitz

This is the last villa structure designed by Adolf Loos, realized in collaboration with architect Karel Lhota. The clients were lawyer Josef Winternitz and his wife Jenny. It is another variation on the so-called Raumplan theme that Loos had previously demonstrated, particularly in the Villa Müller. Again in this case, it is a terraced cubic composition with living space featuring differentiated heights of interpenetrating rooms. The Jewish family was forced to leave the house in 1941 and transfer it to the Emigration Fund for Bohemia and Moravia, from which it was purchased after the war by the city of Prague, which established a kindergarten there. Josef Winternitz and his son Petr were murdered in Auschwitz. His wife and daughter did return to Prague after the war, however they never regained access to the villa, even though the state initially recognized their claim to the inheritance. In the early 1990s, the descendants managed to have the villa restituted, and thanks to Jenny Winternitz's grandchildren, especially Stanislav Cysař, the villa was restored to its original 1930s condition. The great-grandson David Cysař again managed to breathe new life into the villa, opened it to the public, created a permanent exhibition on the family's history, and presents the villa as a center for various cultural activities – lectures, exhibitions, films, and social events, which play an important role not only in the Prague district but in the entire metropolis.

→ Karel Ksandr, Zdeněk Lukeš, Václav Hink, 1999–2002

→ Na Cihlářce 10, čp. 2092/XVI, Praha 5 – Smíchov



Jinonický zámek

První zmínka o tomto komplexu je již z roku 1088, o dvě století později zde byla vystavěna tvrz. Po třicetileté válce zde založil Pavel Michna z Vacínova zámek, který získali v dražbě Schwarzenbergové. Ti ho přestavěli koncem 17. století a znovu v roce 1815 v duchu klasicismu. V roce 1945 byl zámek zkonfiskován a využíván Československými státními statky. Od té doby zámek po dlouhá desetiletí chátral. Revitalizace začala v první etapě stavbou dvou třípodlažních domů na místě původní stodoly podle projektu ateliéru MS architekti. V druhé etapě se přistoupilo ke kompletní rekonstrukci, při níž se obnovují i detaily jako renovace původních fasád, sluneční hodiny a kašna uprostřed nádvoří. Touto intervencí bylo zhodnoceno historické prostředí s atraktivním přírodním okolím mezi Košířemi, Motolem a Prokopským údolím, dobře napojeným docházkovou vzdáleností ke stanici metra Nové Butovice.

The Jinonice Chateau

The first mention of this complex dates back to 1088, and a fortress was built here two centuries later. After the Thirty Years' War, Pavel Michna of Vacínov established a chateau, which was later acquired in an auction by the Schwarzenberg family. They rebuilt it at the end of the 17th century and again in 1815 in a Classical style. In 1945, the chateau was confiscated and used by the Czechoslovak State Farms. Over the following decades, the chateau fell into disrepair. The revitalization began in the first phase with the construction of two three-story buildings on the site of the original barn, based on a project by the MS Architects studio. In the second phase, a complete renovation was undertaken, which also includes restoring details such as the renovation of the original facades, the sundial, and the fountain in the middle of the courtyard. This intervention enhanced the historical environment with its attractive natural surroundings between Košíře, Motol, and Prokop Valley, all within walking distance from the Nové Butovice metro station.



→ MS architekti, AU plan, 2020–2023

→ Na Vidouli 1, čp. 265/XVII, Praha 5 – Jinonice

PRAHA 6

PRAGUE 6

Rekonstrukce vily Palička

Vilu v kolonii Baba si nechal postavit v letech 1931–1932 podle projektu nizozemského architekta Marta Stama stavební inženýr Jiří Palička se svojí manželkou Emilií Paličkovou-Mildeovou, textilní výtvarnicí a krajkářkou. Tato vila patří k nejvýznamnějším funkcionalistickým stavbám nejen v Praze, ale lze ji označit za mimořádnou i z celoevropského hlediska. Dům roku 2002 koupil Rudolf Břínek, osvícený mecenáš a znalec umění, který zadal následnou rekonstrukci Ladislavu Lábusovi a Norbertu Schmidovi. Architekti s majitelem navštívili jako inspiraci například areál školy Bauhaus v Desavě a jako konzultanti pomáhali při nákupu, respektive obnově stavby též oba hlavní autoři této knihy. Architekti přistoupili k zadání velmi citlivě, uplatnili jen drobné úpravy nefunkčních dispozic a došlo k zateplení fasád. Ladislav Lábus byl představen u paláce Edison. Norbert Schmidt (*1975) vystudoval ČVUT, spolupracoval s Ladislavem Lábusem i Josefem Pleskotem a dlouhodobě se věnuje sakrální architektuře a umění.

The Reconstruction of the Palička Villa

The villa in the Baba colony was built between the years 1931 and 1932 according to a design by Dutch architect Mart Stam for civil engineer Jiří Palička and his wife, textile artist and lace-maker Emilie Paličková-Mildeová. This villa is one of the most important functionalist buildings not only in Prague but can also be considered exceptional on a pan-European level. In 2002, the house was purchased by Rudolf Břínek, an enlightened patron and art connoisseur, who commissioned the subsequent reconstruction to Ladislav Lábus and Norbert Schmidt. The architects, along with the owner, visited the Bauhaus school in Dessau as inspiration, and both main authors of this book also assisted as consultants in purchasing and restoring the building. The architects approached the project very sensitively, making only minor adjustments to non-functional layouts and insulating the facades. Ladislav Lábus is also featured in the Edison Palace project. Norbert Schmidt (born in 1975) graduated from the Czech Technical University, collaborated with Ladislav Lábus and Josef Pleskot, and has long been involved in sacred architecture and art.

→ Ladislav Lábus, Norbert Schmidt, 2002–2003

→ Na Babě 9, čp. 1779/XIX, Praha 6 – Dejvice



Müllerova vila

Vrcholné dílo Adolfa Loose v oblasti vilové architektury a nejdůležitější manifest jeho tzv. Raumplanu prošlo na přelomu tisíciletí fundamentální rekonstrukcí vedenou ateliérem Václava Girsy (*1945). Smyslem této rekonstrukce bylo zachování maximální autenticity v celkovém pojetí i v detailu a ve vybavení interiéru. Projekt rekonstrukce předcházela rozsáhlá analýza stávajícího stavu, která pomohla identifikovat nejrůznější detaily původního provedení v materiálu i technologii. Stavba byla oceněna prestižní cenou památkové ochrany Europa Nostra a těší se mimořádnému zájmu návštěvníků z celého světa. Současný stav dokumentuje standardy bytové kultury nejvyšší kulturní a společenské vrstvy meziválečné doby, včetně nábytkového i technologického vybavení a výtvarných děl. Vila je využívána i pro významná společenská a kulturní setkání.

Villa Müller

The masterpiece of Adolf Loos in the field of villa architecture and the most significant manifestation of his so-called Raumplan underwent fundamental reconstruction at the turn of the millennium led by the studio of Václav Girsy. The purpose of this reconstruction was the preservation of maximum authenticity, in both the overall sense and the details, including the interior furnishings. The reconstruction project was preceded by an extensive analysis of the current condition of the building which helped identify various details of the original execution in terms of material and technology. The building was awarded with the prestigious Europa Nostra heritage protection award and revels in exceptional interest from visitors from all over the world. The current Villa Müller documents the standards of residential culture among the highest social and cultural classes of the interwar period, including furnishing, technological equipment, and artworks. The villa is also utilized for significant social and cultural gatherings.



→ Václav Girsy, Miloslav Hanzl, Petr Ulrich, 1998–2000

→ Nad Hradním vodojemem 14, čp. 642/XVIII, Praha 6 – Střešovice

Rekonstrukce usedlosti Ladronka

Usedlost, která vznikla na místě viničního lisu ze 14. století, nalezneme v břevnovském parku poblíž původní hájecké poutní cesty. Ladronka se bohužel postupem času dostala do zcela dezolátního stavu, ale naštěstí se jí na počátku 21. století podařilo díky městské části Praha 6 rekonstruovat, projekt obnovy vypracovala kancelář Šafer Hájek Architekti. Ti se zaměřili na zachování stávajícího charakteru i formy usedlosti, ale též na možnost sportovně-rekreačního a kulturně-společenského využití návštěvníků tohoto areálu. Autoři obnovili západní a východní vjezdy do usedlosti a také přidali do areálu nové prvky, které historickou stavbu kvalitně doplnily. Jde o prosklený objekt půjčovny sportovních potřeb, skleněný spojovací prvek, budovu skladů v přízemí stodoly, ocelovou lávku spojující barokní část s vyhlídkovou terasou a ocelové schody propojující dvůr s vyhlídkou. Z roku 2010 pochází projekt zimní zahrady, navržený stejnou kanceláří. Ateliér Šafer Hájek Architekti založili roku 1993 Jaroslav Šafer (*1946) a Oldřich Hájek (*1953).

The Reconstruction of the Ladronka Homestead

The homestead, which originated from a 14th century vineyard press, is located in Břevnov park near the original Hájek pilgrimage route. Over time, Ladronka unfortunately fell into a state of complete disrepair. However, at the beginning of the 21st century, it was successfully reconstructed thanks to the efforts of the Prague 6 district, with the restoration project designed by the studio Šafer Hájek Architects. They focused on preserving the existing character and form of the homestead while also providing the opportunities for sports, recreation, and cultural and social activities for visitors to the area. The authors restored the western and eastern entrances to the homestead and added new high-quality elements that complemented the historic structure. These included a glass structure for sports equipment rental, a glass connecting component, a storage building on the ground floor of the barn, a steel footbridge connecting the Baroque part with the viewing terrace, and steel stairs linking the courtyard with the viewpoint. In 2010, the project for a winter garden designed by the same studio was completed. The Šafer Hájek Architects studio was founded in 1993 by Jaroslav Šafer (b. 1946) and Oldřich Hájek (b. 1953).

→ Petra Čížková, Jaroslav Šafer, Laco Fecsu, Oldřich Hájek,

Tomáš Pavlík, 2005

→ čp. 1028/XVIII, Praha 6 – Břevnov



Letiště Praha Ruzyně – Terminál 1

Nová letištní budova, postavená v letech 1965–1968 podle projektu Karla Filsaka, Karla Bubeníčka, Jiřího Loudy, Vladimíra Ustohala a dalších architektů, potřebovala v 90. letech 20. století rozšířit. Vyzvanou soutěž vyhráli architekti Petr Franta a Michal Brix, kteří připojili další část s vyběhajícími prsty, vedoucími k letadlům, ale zároveň respektovali stávající budovu, se kterou novostavbu propojili krčkem. Novou halu s vyběhající markýzou završili zvlněnou aerodynamickou střechou a díky tomu se v interiéru stala nejpozoruhodnější partií právě přiznaná střešní konstrukce s viditelnými vazníky. Technické zařízení na střechách odbavovacích prstů zakryli stěnami z kovových panelů, odpovídajících fasádě. Petr Franta (*1948) absolvoval ČVUT a později odešel do exilu. Po návratu vyprojektoval v Praze například palác Těšnov (2002) nebo palác Flora (2003). Michal Brix (*1946) studoval na UMPRUM a spolu s Petrem Frantou navrhli kostel v Luhačovicích, postavený roku 1997. Též se zaměřil na malbu, kresbu a ilustraci.

Prague Ruzyně Airport – Terminal 1

The new airport building built in 1965–1968 according to a design by Karel Filsak, Karel Bubeníček, Jiří Louda, Vladimír Ustohal, and other architects needed to be expanded in the 1990s. The competition was won by architects Petr Franta and Michal Brix, who added an extension with protruding concourses leading to the planes. Their design respected the existing building, to which the new structure is connected by a narrow passage. The new hall had a projecting canopy and was topped by an undulating aerodynamic roof, making the roof structure – with its visible trusses – the most striking part of the interior. They covered the technical equipment on the roofs of the check-in counters with metal panel screens matching the façade. Petr Franta (b. 1948) graduated from the Czech Technical University and later went into exile. On his return, he designed projects such as Těšnov Palace (2002) and Flora Palace (2003). Michal Brix (b. 1946) studied at UMPRUM and worked with Petr Franta on the design of the church in Luhačovice, built in 1997. He has also specialised in painting, drawing, and illustration.

→ Petr Franta, Michal Brix, 1994–1997

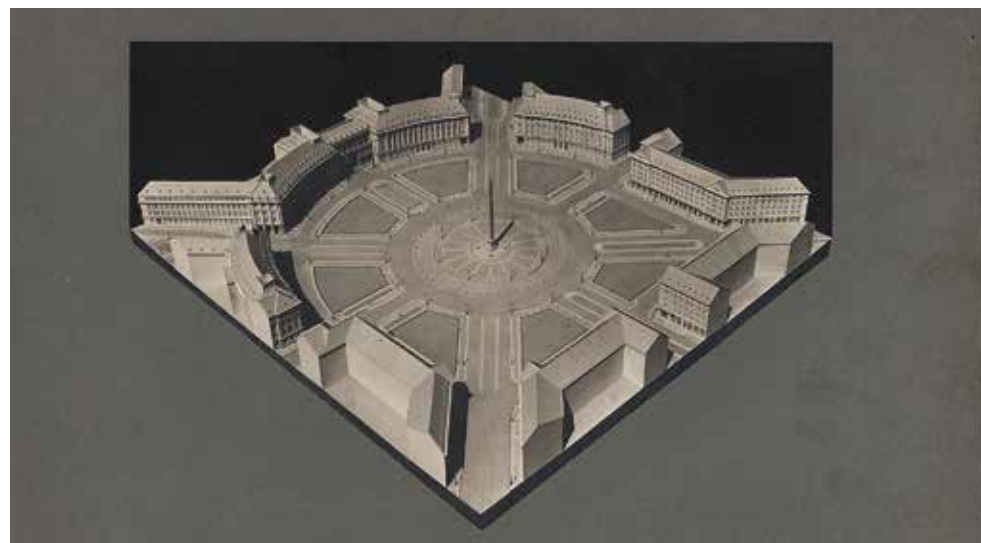
→ Aviatická, čp. 1017, Praha 6 – Ruzyně



Areál vysokých škol – dostavba Engelova konceptu

V roce 1922 byl jmenován profesorem architektury na ČVUT Antonín Engel, který se od studentských let zabýval kompozicí Letenské pláně a Dejvic. Brzy poté vypracoval projekt na regulaci Dejvic a stavbu vysokých škol na pozemcích, které zakoupil stát. Engel navrhl koncentrický systém budov v okolí Vítězného náměstí s tím, že zeleným pásem prakticky propojoval oblast Hradčan až se Stromovkou, čímž vytvořil jakési zelené plíce urbanistického projektu. Vedle zástavby Vítězného náměstí ve tvaru písmene U (doposud nedokončené) projekt navrhoval vybudování vysokých škol, z nichž byly od poloviny 20. let realizovány uzavřené hvězdicově se rozšiřující bloky fakulty architektury a pozemního stavitelství, fakulty inženýrského stavitelství a Vysoké školy zemědělské, které projektoval sám Antonín Engel. Další blok, navržený Antonínem Skrbkem a Severinem Ondřejem, obsahoval Vysokou školu chemicko-technologickou. Na ose Zikovy ulice byl na základě Engelova konceptu postaven Arcibiskupský seminář Katolické teologické fakulty Univerzity Karlovy, postavený stavitelem Františkem Havlenou.

Engelův koncept zůstal nedokončen a v roce 1957 ze soutěže na dostavbu kampusu ČVUT vyšel vítězně návrh Františka Čermáka a Gustava Paula s hřebinkovým systémem zástavby strojní a elektrotechnické fakulty, který byl dokončen v roce 1964. V závěru 60. let autoři Čermák a Paul doplnili kampus v severním směru o dílny, laboratoře a centrální menzu, která lemují ulici Jugoslávských partyzánů. V roce 1965 byla vypsána interní soutěž na další rozšíření kampusu v sousedství arcibiskupského semináře o budovu stavební fakulty. V ní prosadili mladší spolupracovníci profesora Čermáka, Jaroslav Paroubek a Jan Čejka, ideu dlouhé deskové hmoty propojenou nízkým dlouhým vestibulem. Tento komplex byl včetně laboratoří dokončen v první polovině 70. let. V letech 1983–1986 následovala výstavba menší menzy se zdravotnickým zařízením za stavební fakultou od profesora Oldřicha Dudka.



University Campus – The Completion of a Concept by Engel

In 1922, Antonín Engel was appointed professor of architecture at the Czech Technical University. Ever since his student days, he had been involved in the design of Letná Plain and Dejvice. Soon after his appointment, he drew up a project for the development of Dejvice and the construction of universities on land purchased by the state. Engel designed a concentric system of buildings around Victory Square (Vítězná náměstí) with a green belt effectively connecting the Hradčany area to Stromovka, thus creating a kind of green lung for his city-planning project. Alongside the U-shaped development of Victory Square (still unfinished), the project proposed the construction of university buildings. Starting in the mid-20th century, enclosed blocks expanding in a star shape were built for the Faculty of Architecture and Building Construction, the Faculty of Civil Engineering, and the College of Agriculture, all designed by Antonín Engel himself. Another block, designed by Antonín Skrbek and Severin Ondřej, housed the University of Chemistry and Technology. On the axis of Zikova Street, the archiepiscopal seminary of the Catholic Theological Faculty of Charles University, built by František Havlena, was constructed according to Engel's concept.

Engel's concept remained unfinished. In 1957, a design by František Čermák and Gustav Paul incorporating a ridge system for the construction of the Faculty of Mechanical and Electrical Engineering won a competition for the completion of the Czech Technical University campus. This project was finished in 1964. In the late 1960s, Čermák and Paul added workshops, laboratories and a central canteen (lining Jugoslávských partyzánů Street) to the north side of the campus. In 1965, an internal competition was held to further expand the campus adjacent to the archiepiscopal seminary to include a building for the new Faculty of Civil Engineering. It was won by Jaroslav Paroubek and Jan Čejka, younger associates of Professor Čermák, who advocated the idea of a long slab-like mass connected by a long, low vestibule. This complex, including the laboratories, was completed in the first half of the 1970s. This was followed, in 1983–1986, by the construction of a smaller canteen with medical facilities behind the Faculty of Civil Engineering, designed by Professor Oldřich Dudek.



K podstatnému doplnění areálu technických univerzit pak došlo až po sametové revoluci. Na prahu nového tisíciletí byla vypsána soutěž na novou Národní technickou knihovnu, která měla zaplnit proluku mezi strojní a stavební fakultou. Z ní vyšel vítězně návrh skupiny mladých architektů Projektil s Václavem Králíčkem. Projekt přesvědčil porotu oválným objemem s velkorysou vnitřní halou. Do nové knihovny byly přeneseny knihovní fondy Národní technické knihovny z Klementina.

Substantial additions to the campus of technical universities were then made after the Velvet Revolution. On the threshold of the new millennium, a competition was held for a new National Technical Library to fill the gap between the Faculty of Mechanical Engineering and the Faculty of Civil Engineering. The winning design was submitted by Projektil, a group of young architects, and Václav Králíček. Their project impressed the judges with its oval shape and spacious interior hall. The library collections of the National Technical Library were transferred from the Clementinum to the new building.

V roce 2004 následovala soutěž na budovu fakulty architektury, v níž zvítězil návrh kolektivu Aleny Šrámkové, Lukáše Ehla a Tomáše Koumara, který respektoval urbanistický koncept Antonína Engela se zeleným pásem a uvnitř nabídl působivé prostory se třemi atrií. V souvislosti s dělením majetku mezi ČVUT a VŠCHT vznikla potřeba nového rektorátu ČVUT a zároveň i nově vzniklého Českého institutu informatiky, robotiky a kybernetiky (CIIRC). Pro tyto potřeby byl rekonstruován a rozšířen objekt bývalé centrální menzy podle projektu Petra Franty. Hmotu menzy podél ulice Jugoslávských partyzánů doplnil o akustickou předstěnu, zatímco čelo novostavby směrem k Vítěznému náměstí je komponováno v expresivní figuře, obalené pneumatickou membránovou fólií dvojité fasády, sloužící jako solární kolektor rekuperací energie. Poslední intervencí v kampusu je propojení obou budov VŠCHT nad Studentskou ulicí dvěma mosty ze skla a oceli, podle projektu ov architekti (Jiří Opočenský a Štěpán Valouch). Celý koncept dejvické zástavby, jehož základem byl návrh Antonína Engela, je tak nyní – s výjimkou dostavby kulisy Vítězného náměstí – dokončen.

In 2004, a design competition was held for the Faculty of Architecture. This was won by the team of Alena Šrámková, Lukáš Ehl and Tomáš Koumar. Their design respected Antonín Engel's urban concept, complete with green belt, and proposed an impressive triple atrium. The division of property between the Czech Technical University (ČVUT) and the University of Chemistry and Technology (VŠCHT) meant there was a need for a new ČVUT rectorate and the newly established Czech Institute of Informatics, Robotics and Cybernetics (CIIRC). As a result, the building of the former central canteen was reconstructed and extended according to a design by Petr Franta. An acoustic partition was added to the body of the canteen along Jugoslávských partisanů Street, and the front of the new building towards Victory Square was composed as an expressive figure enveloped by the pneumatic membrane of a double façade, which serves as an energy-recovering solar collector. The most recent work on the campus has been the connection of two VŠCHT buildings above Studentská Street by two bridges made of glass and steel, designed by ov architekti (Jiří Opočenský and Štěpán Valouch). The entire concept of the Dejvice development, based on Antonín Engel's design, is now complete – with the exception of the backdrop of Victory Square.



PRAHA 7

PRAGUE 7

Budova Elektrických podniků

Palác Elektrických podniků byl postaven v letech 1926–1935 na základě vítězného projektu Adolfa Benše a Josefa Kříže. Šlo o jednu z nejvýznamnějších funkcionalistických úředních budov nejen v Praze, ale v celé Evropě. Budova byla původně určena pro veškeré potřeby Elektrických podniků, včetně dílen, polikliniky pro zaměstnance, její součástí bylo i obchodní a kulturně-společenské vybavení. Později sloužila k pronájmu různým společnostem, až byla zakoupena společností CPI Property Group, která se rozhodla budovu kompletně restaurovat podle projektu architektonické kanceláře TaK Architects vedené Markem Tichým. Hlavní myšlenkou obnovy bylo prezentovat signifikantní části budovy v jejich autentické podobě a celý objekt pak jako moderní, i dnes plně funkční budovu, poskytující nadstandardní inspirativní prostory nejen pro práci. Projekt naznačuje cestu k obnově obdobných meziválečných staveb velkého měřítka. Zásadní byly komplexní rekonstrukce obvodového pláště s akcentem na celistvý architektonický výraz, ale také interiéru, kde se podařilo skloubit autentickou obnovu a novodobé požadavky. Jádrem objektu tvoří kancelářská část s těžištěm v pětipatrové lodi centrální dvorany, lemované galeriemi po obvodu. Uzavřený střed je směrem do hloubky rozvolňován do otevřenějších dispozic. Součástí obnovy jsou i navazující prostory, někdejší výstavní galerie i obchodní jednotky v přízemí.

The Electric Enterprises Building

The palace of Elektrické podniky (Electric enterprises) was built between 1926 and 1935 on the basis of the winning project by Adolf Benš and Josef Kříž. It was one of the most significant functionalist administrative buildings not only in Prague but in all of Europe. The building was initially intended to meet all the needs of Elektrické podniky, including workshops, an employee health center, and it also added commercial and cultural-social facilities. Later it was rented out to various companies until it was purchased by the company CPI, which decided to completely restore the building according to the project by the architectural agency TAK Architects, led by Marek Tichý. The main idea of the renovation was to present significant parts of the building in their authentic form together with the entire structure as a modern, even today fully functional building providing above-standard inspirational spaces not only for work. The project suggests a path towards the renewal of the similar large-scale interwar buildings. Essential aspects were the complex reconstruction of the building's exterior with an emphasis on the cohesive architectural expression, as well as the interior where it was possible to combine authentic renovation with contemporary requirements. The core of the building consists of office spaces centered around a five-story hall of the central atrium, bordered by perimeter galleries. The closed center is loosened towards the interior into more open layouts. The renovation also includes adjacent spaces and former exhibition galleries, along with commercial units on the ground floor.

→ Marek Tichý, Pavla Brůžová, Jana Kořínková, 2010–2020

→ Bubenská 1, Antonínská 1, Strossmayerovo náměstí 6, čp. 1477/VII,
Praha 7 – Holešovice



Centrum současného umění DOX

Mimořádně kvalitní konverze průmyslového objektu na kulturní centrum se váže k dolním Holešovicím. Centrum současného umění DOX vzniklo přestavbou bývalé továrny Rossemann a Kühnemann z roku 1901, kterou roku 1928 koupila a následně rozšířila firma Antonín Páv. Přestavbu na kulturní centrum inicioval Leoš Válka, který areál zakoupil roku 2002 a jemuž se podařilo získat další investory. Projekt multifunkčního prostoru s výstavní plochou, kavárnou, knihovnou a obchodem vypracoval architekt Ivan Kroupa. Z původní továrny s bíle pojeďnanými cihlovými lizénami vystupuje věž a v interiéru se hlavním motivem stala „promenade architecturale“, vedoucí návštěvníka jednotlivými výstavami. Celá rekonstrukce původní industriální stavby se vyznačuje kultivovaným minimalismem. Ivan Kroupa (*1960), který vystudoval ČVUT, navrhl například rodinný dům se zahradním domkem v Mukařově (2000), dům s bazénem integrovaný do svahu v Roudnici nad Labem (2008–2010) nebo Hemodialyzační centrum Bulovka B. Braun (2011–2015).

DOX Center for Contemporary Art

An exceptionally high-quality conversion of an industrial building into a cultural center is associated with the lower part of Holešovice. This arts center was created by converting the former Rossemann and Kühnemann factory from 1901, which was bought by Antonín Páv in 1928 and subsequently expanded. The conversion into a cultural center was initiated by Leoš Válka, who acquired the complex in 2002 and succeeded in attracting more investors. The project for a multifunctional space, including exhibition areas, a café, a library, and a shop, was designed by architect Ivan Kroupa. A tower rises from the original factory with white brick lesenes. A “promenade architecturale” has become the central theme, guiding the visitor through the various exhibitions. The entire reconstruction of the original industrial building is distinguished by its refined minimalism. Ivan Kroupa, who graduated from the Czech Technical University (ČVUT), has also designed a family house with a garden cottage in Mukařov in 2000, a house with an integrated pool in Roudnice nad Labem from 2008 to 2010, and the Hemodialysis center Bulovka B. Braun from 2010 to 2015.

→ Ivan Kroupa, 2004–2008

→ Poupětova 1, čp. čp. 793/VII, Praha 7 – Holešovice



Gulliver

Roku 2013 se obrátil Leoš Válka na Martina Rajniše s tím, aby vytvořil pro DOX architektonickou intervenci, v konečné podobě inspirovanou elegantními vzducholodmi. Dřevěná nosná konstrukce trupu je zavěšena a ukotvena k nakloněné ocelové mostovce, tvořící zároveň nosník pro vnitřní dřevěnou podlahu. Mostovku podpira dvojice ocelových příhradových sloupů, vedených podél stěn uvnitř dvora, které jsou osazené na nové základy. Plášť tvoří modřínové lamely, které kryjí základní dřevěnou kostru. Přístup do vzducholodě zajišťuje dvojice schodišť ocelové konstrukce a k trupu je zespoda připojena gondola, do které je možno vstoupit žebříkem z paluby. Celou konstrukci zakrývá jednovrstvá transparentní membránová ETFE folie. Interiér je vybaven světelnou a audiovizuální technikou s možností celoročního provozu, což umožňují infrapanely. Martin Rajniš (*1944) vystudoval ČVUT v Praze a od roku 2012 vede Huť architektury. Specializuje se na stavby ze dřeva, a to jak na rozhledny, tak i další stavby.

Gulliver Airship

In 2013, Leoš Válka approached Martin Rajniš to create an architectural intervention for DOX, ultimately inspired by elegant airships. The wooden supporting structure of the hull is suspended and anchored to an inclined steel bridge deck, which also serves as a support for the internal wooden floor. The bridge deck is supported by a pair of steel truss columns, running along the walls inside the courtyard, which are mounted on new foundations. The shell consists of larch slats that cover the basic wooden frame. Access to the airship is provided by two steel staircases, and a gondola is attached to the bottom of the hull, which is accessible by a ladder from the deck. The entire structure is covered with a single-layered transparent ETFE membrane. The interior is equipped with lighting and audiovisual technology with year-round operation, allowed by infrared panels. Martin Rajniš graduated from the Czech Technical University (ČVUT) and has led the Huť Architecture studio since 2012. He specializes in wooden structures, including lookout towers and other buildings.

→ Martin Rajniš, David Kubík, Leoš Válka, 2014–2016

→ Poupětova 1, čp. čp. 793/VII, Praha 7 – Holešovice



Holešovické mlýny

Architektonické řešení stavby mlýna z let 1909–1911 ve stylu moderny navrhl Bohumil Hübschmann, přičemž fasádu vytváří lícové světlejší cihelné zdivo, rámované tmavočervenými lícovkami. Celý objekt, stojící na půdorysu protáhlého obdélníka, završuje věž. Vedle vyrostlo železobetonové osmipodlažní skladiště, jedno z prvních této konstrukce v podunajské monarchii. Fasáda je tvořena rastrem mírně vystupujících pásů, které rámují plochy, prolomené velkými okny. Obnovu objektů navrhla kancelář CMC architects. Classic 7 představuje kvalitní případ konverze průmyslové architektury na kancelářské prostory. Výraz a struktura cihelné fasády zůstaly u budovy mlýna zachovány, pouze někde vystupují skleněné hmoty a přibyla novostavba, připojená k jihovýchodní části. Z cihelné fasády vystupují na několika místech skleněné arkýře. Prosklené křídlo, spojující oba původní objekty, dotvořilo urbanisticky celý komplex do půdorysu písmene „U“. Studio CMC architects založili David Richard Chisholm (*1960) a Vít Máslo (*1964).

Holešovice Mills

The architectural design of the mill, built between 1909 and 1911 in a modernist style, was created by Bohumil Hübschmann. The facade features lighter facing brickwork framed by dark red facing bricks. The entire structure, standing on an elongated rectangular plan, is crowned by a tower. Next to it, an eight-storey concrete warehouse was built, one of the first of its kind in the Danube monarchy. The facade is characterized by a grid of slightly protruding bands framing surfaces, punctuated by large windows. The renovation of the building was designed by CMC Architects. Classic 7 represents a high-quality example of the conversion from industrial architecture into office spaces. The expression and structure of the brick facade of the mill building were preserved, with glass volumes standing out in some areas and a new building attached to the southeast part. Glass bay windows emerge from the brick facade in several places. The glass wing connecting both original buildings completed the urban design of the entire complex into a U-shaped layout. The CMC Architects studio was founded by David Richard Chisholm and Vít Máslo.

→ David Richard Chisholm, Vít Máslo, 2006–2008

→ U Uranie 14, čp. 1037/II, Praha 7 – Holešovice



Chateau Troja Residence

Panský statek ze 17. století, který od 50. let 20. století chátral, byl proměněn v luxusní bydlení, odpovídající současným standardům, kanceláří Loxia pod vedením architektky Jany Mastíkové (*1987). Areál propojuje původní historickou substancí s novostavbami, jejichž společným jmenovatelem je mansardové řešení střech. Obsahuje sedmdesát dva bytů částečně v původních objektech a částečně v novostavbách. V původních částech se zachovaly působivé vikýře a klenby, které vnášejí do interiéru další zajímavé prvky. Novostavby jsou opatřeny terasami a balkony, které poskytují atraktivní výhledy. V areálu se nachází také šest luxusních penthousů v nejvyšších podlažích, které mají oddělené vstupy, parking, vlastní výtah a wellness. Součástí projektu bylo i krajinářské řešení z Atelieru Flera, navazující na koncepty francouzských historických zahrad.

Chateau Troja Residence

Loxia, under the direction of architect Jana Mastíková (b. in 1987), took a 17th-century manor house that had fallen into disrepair since the 1950s and transformed it into luxury housing reflecting contemporary standards of living. The complex links the original historical core with new buildings, all of which feature mansard roofs. There are seventy-two flats distributed among the original structures and the new buildings. In the original parts, impressive dormers and arches have been preserved as additional points of interest in the interiors. The new buildings come with terraces and balconies that afford compelling views. There are six luxury penthouses on the top floors. These have their own separate entrances, parking, private lift, and wellness facilities. The project included landscaping by Atelier Flera, inspired by the concepts of French historical gardens.



→ Loxia, 2008–2020

→ Pod Havránkou 10, čp. 7, Praha 7 – Troja

PRAHA 8

PRAGUE 8

Kotelna

Konverze parní elektrárny z roku 1898, postavené podle návrhu Rixyho a Beneše, v administrativně-společenský komplex v pražském Karlíně je navržena ateliérem italského architekta Claudia Silvestriniho. Jde o zdařilý příklad nového funkčního využití industriálního dědictví jako součást probíhající přestavby karlínské aglomerace. Exteriér je akcentován monumentálním vstupem, tvořeným kamennou předsazenou zdí s velkými vstupními dveřmi, a dále původním starým továrním komínem, usazeným svou základnou v interiéru hlavního vstupu. Architekt využil stávající železobetonovou konstrukci vnitřního prostoru a do ní zavěsil nový kancelářský box, obalený do cortenového pláště, který je propojen kapitánskými můstky s kancelářskými prostory. Čelo cortenového boxu je transparentně proskleno tak, aby bylo zajištěno optimální prosvětlení celkového prostoru. Vnitřní prostor je oživen pro širší publikum takzvanou Univerzitou kávy. Projekt je příkladem vhodného využití industriálních hodnot v konfrontaci se současným designem.

The Kotelna Boiler Building

The conversion of a steam power plant from 1898, built according to a design by Rix and Beneš, into an administrative and social complex in Prague's Karlín district was designed by the Italian architect Claudio Silvestrin. This is a successful example of new functional use of industrial heritage as part of the ongoing redevelopment of the Karlín area. The exterior is highlighted by a monumental entrance, formed by a stone front wall with large entrance doors, and an original old factory chimney, with its base placed inside the main entrance. The architect utilized the existing reinforced concrete structure of the interior space and suspended a new office box inside it, wrapped in a corten steel casing, which is connected by catwalks to the office spaces. The front of the corten box is transparently glazed to ensure optimal lighting of the entire space. The interior space is enlivened for a broader audience by a so-called Coffee University. The project is an example of the appropriate use of industrial values in confrontation with contemporary design.

→ Claudio Silvestrin, 2004

→ Pernerova 55, čp. 652/X, Praha 8 – Karlín



Cornlofts Šaldova

Jedná se o konverzi průmyslové budovy z poloviny 19. století, která byla doplněna o přístavbu ze skla a oceli. Původní stavba, zachovávající litinové sloupce a cihelné klenby, má délku přes 130 m a tvoří celý blok ulice. V přízemí se nacházejí ateliéry a další provozovny, které přispívají k živé atmosféře ulice. V rastru oken jsou umístěny mezonetové byty různých velikostí s výhledem jak do ulice, tak do dvora. Fasáda komplexu je pokryta skleněným pláštěm, jehož reliéf je rozčleněn horizontálními římsami. Budovy jsou vybaveny lodžii, terasami, podzemním parkováním a zahradou ve vnitrobloku, což nabízí vysoký standard velkoměstského bydlení. Realizaci projektu měli na starosti architekti ze studia Baumschlager Eberle Architekten ve spolupráci s architektem Pavlem Hniličkou. Toto rakouské architektonické studio, které působí od roku 1985, má několik poboček po celé Evropě a jednu v Číně. Studio realizovalo mnoho významných budov různé typologie; kromě rezidenčních projektů navrhují také kanceláře, nemocnice a další veřejné budovy.

Cornlofts Šaldova

This project involves the conversion of a former industrial building from the mid-19th century, complemented by an extension made of glass and steel. The original building, retaining cast-iron columns and brick vaults, is over 130 meters long and occupies an entire block. The ground floor hosts studios and other businesses, contributing to the lively atmosphere of the street. The window grid accommodates duplex apartments of various sizes with views both onto the street and the courtyard. The facade of the complex is covered by a glass cladding, segmented by horizontal cornices. The buildings are equipped with loggias, terraces, underground parking, and a garden in the courtyard, offering a high standard of urban living. The project was realized by the architects from Baumschlager Eberle Architekten in collaboration with architect Pavel Hnilička. This Austrian architectural studio, operating since 1985, has several branches across Europe and one in China. The studio has realized many significant buildings of various typologies, including residential projects as well as offices, hospitals, and other public buildings.

→ Dietmar Eberle, Carlo Baumschlager, Pavel Hnilička, 2005–2009

→ Šaldova 1, čp. 219/X, Praha 8 – Karlín



Lofty Palmovka

Dostavba a přestavba staré továrny v památkové zóně na obytný areál. Objekt má dvě podzemní podlaží a čtyři zdvojená nadzemní podlaží. V nadzemních podlažích jsou mezonetové byty se dvěma výškovými úrovněmi. Celkem projekt obsahuje dvě stě třicet bytových jednotek. Celková užitná plocha je 16 500 m². Tato realizace zhodnocuje industriální areál pro novou funkci bydlení s výraznými prostorovými hodnotami mezonetových bytů a barevností, která akcentuje rozmanité části průčelí. K přednostem projektu patří i četné exteriéry bytů – balkony, terasy, předzahrádky, výhledy do okolní zeleně a garážová stání. Jednalo se o jednu z prvních rozsáhlých regenerací brownfieldu a ojedinělý loftový projekt v České republice, který změnil pohled na pražskou Libeň. Ateliér Masák & Partner byl představen v hesle týkajícím se Státní opery.

Palmovka Lofts

Extension and conversion of an old factory in a heritage zone to turn it into a residential complex. The building has two basement levels and four double floors above ground, where there are two hundred and thirty split-level residential units. The total useful floor area is 16,500 m². This project repurposes an industrial site as a residential development with bold spaces in maisonnetes and a colour scheme that accentuates the different parts of the façade. The highlights of the project include how the exteriors of the flats are varied with balconies, terraces, and gardens, plus the views of the surrounding greenery and the garage parking. This was one of the first large-scale brownfield regeneration schemes. It is a loft project seldom seen in the Czech Republic that has transformed the look of Prague's Libeň district. Masák & Partner was presented in the entry on the State Opera.

→ Masák & Partner, 2009–2016

→ U Balabenky 32 a, čp. 2381/VIII, Praha 8 – Libeň



Rekonstrukce Negrelliho viaduktu

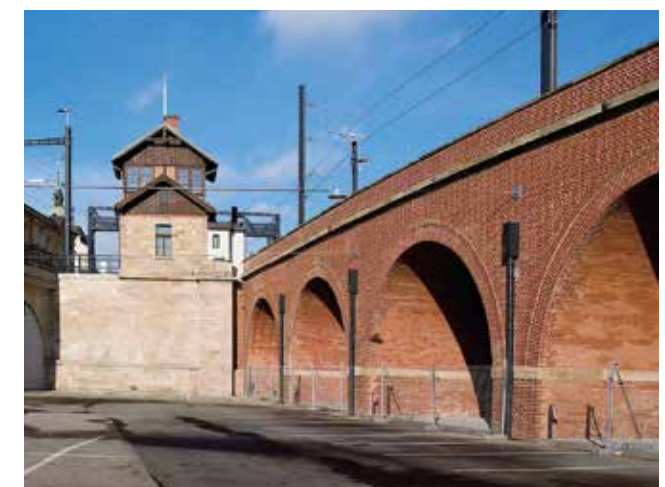
Tato významná železniční komunikace vznikla v letech 1846–1849 podle projektu Aloise Negrelliho a Jana Pernera. Po dokončení měl tento druhý nejstarší zachovalý most v Praze osmdesát sedm kamenných oblouků, z toho osm žulových a sedmdesát devět pískovcových, a dodnes spojuje pravý břeh Vltavy se čtvrtí Bubny na druhé straně řeky. Roku 1873 došlo k rozšíření o dalších 351 m s dvaceti šesti oblouky, a tím vznikla odbočka umožňující přímé spojení čtvrti Bubny s Libní. Železnici sloužil více než 160 let bez zásadní obnovy. Projekt nutné rekonstrukce, která probíhala na délce téměř 1,5 km a došlo při ní k výměně 3,3 km kolejnic, vedl Tomáš Martínek z firmy SUDOP Praha. Proběhla nejen výměna železničního svršku, včetně nutných přídržných prací, ale firmy Hochtief CZ, Strabag Rail a Avers zrekonstruovaly sto cihlových, pískovcových či žulových kleneb, z nichž osm se klene přes Vltavu, a téměř dvě desítky kleneb bylo nutno úplně vyměnit. Některé oblouky budou zaskleny a připravuje se jejich oživení. Tomáš Martínek (*1972) vystudoval Fakultu stavební ČVUT.

The Reconstruction of the Negrelli Viaduct

This landmark railway infrastructure was built in 1846-1849 according to a design by Alois Negrelli and Jan Perner. On completion, this bridge had eighty-seven stone arches, eight of which were granite and seventy-nine sandstone. Despite being the second oldest surviving bridge in Prague, it still connects the right bank of the Vltava with the Bubny district on the other side of the river. In 1873, it was extended by a further 351 metres with twenty-six arches to create a branch line providing a direct connection between Bubny and Libeň. It served the railway for more than 160 years without any major renovation. When renovation did become necessary, the works covered a length of almost 1.5 km and involved the replacement of 3.3 km of rails. It was overseen by Tomáš Martínek from SUDOP Praha. The project was not limited to the replacement of the railway superstructure and essential associated works. In addition, Hochtief CZ, Strabag Rail and Avers restored one hundred brick, sandstone and granite arches, eight of which span the Vltava River. Almost twenty arches had to be replaced completely. Some arches will be glazed and plans are under way to give them a new lease of life. Tomáš Martínek (b. 1972) is a graduate of the Faculty of Civil Engineering of the Czech Technical University.

→ Tomáš Martínek, 2019–2020

→ Praha 9 – Karlín



Machine House

Karlín se stal prvním pražským předměstím a vyznačoval se množstvím industriálních staveb, z nichž některé prošly kvalitní konverzí. To se týká i kotelny a energocentrály, které proměnil projekt ateliéru QARTA Architektura. Obě budovy, náročný energocentrál a kotelnu, odděluje dvůr, přístupný zděnou bránou. Jedinou hmotovou změnu exteriéru představovala výstavba nového světlíku, který však zapadl do koncepce původního stylu budov. Těžká ocelová konstrukce v přízemí leží na původních mohutných litinových sloupech, hlavní podlaží osvětlují velká okna a stavbu domu završuje bíle koncipované podkroví s rozetovým oknem a převažujícím stropním osvětlením. V kancelářských prostorách je zdivo omítnuto a natřeno, s výjimkou stěny sousedící s objektem sýpky, neboť tato stěna zůstala v celé své ploše odkryta. Jsou na ní patrné různorodé skladby kamenného a cihelného zdiva. Kancelář QARTA Architektura vznikla roku 1996 a hlavními partnery jsou Jiří Řezák, David Wittassek a Martina Řezáková.

Machine House

Karlín became the first suburb of Prague and was characterized by numerous industrial buildings, some of which have undergone quality conversions. This includes the boiler house as well as the power plant, transformed by the project lead by studio QARTA Architecture. Both buildings, the corner power plant and the boiler house, are separated by a courtyard accessible through a brick gate. The only structural change to the exterior was the construction of a new skylight, which, however, blended seamlessly into the original style of the buildings. The heavy steel structure on the ground floor rests on the original massive cast-iron columns, while the main floor is illuminated by large windows, and the building is topped by a white-designed attic with a rose window and predominant ceiling lighting. In the office spaces, the walls are plastered and painted, except for the wall adjacent to the granary, which has been left fully exposed. This wall shows diverse compositions of stone and brick masonry. QARTA Architecture was founded in 1996, with Jiří Řezák, David Wittassek and Martina Řezáková as the main partners.

→ Jiří Řezák, Martin Tomáš, Miroslav Pánek, Petr Holub, 2003–2004

→ Pernerova 57, 55, čp. 635/X, 652/X, Praha 8 – Karlín



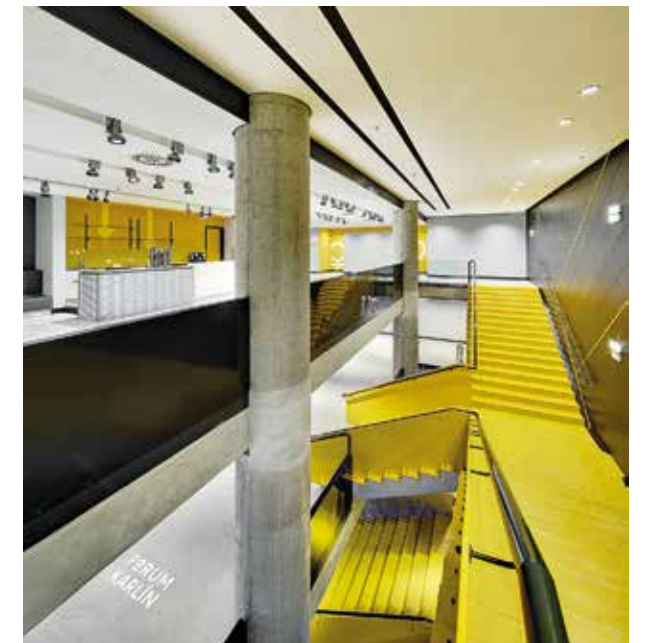
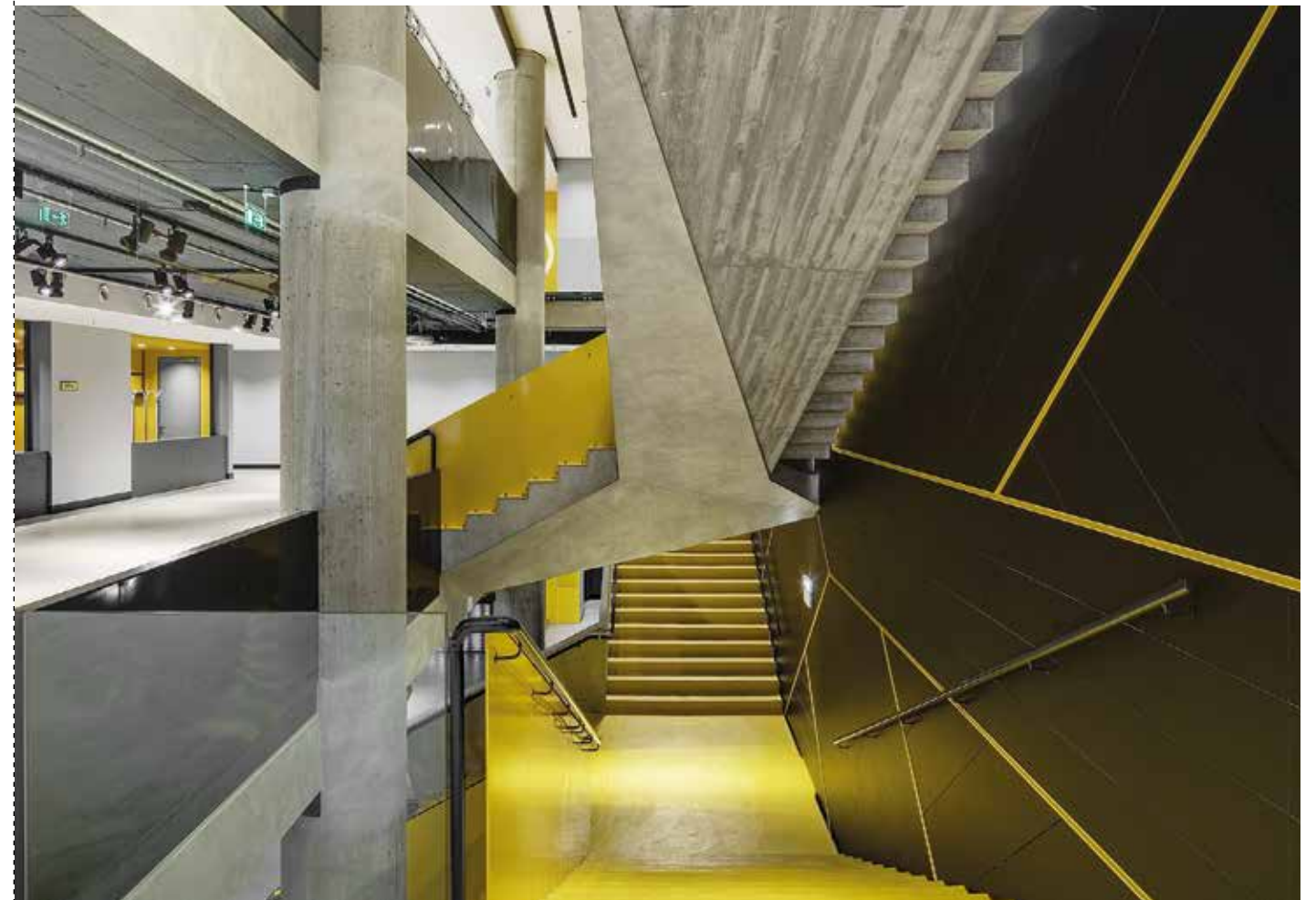
Forum Karlín

Komplex Forum Karlín je situován v exponované poloze v Pernerově ulici poblíž tunelu na Žižkov. Areál vznikl konverzí bývalé kotlárně z počátku 20. století a novostavbou administrativní budovy na místě zbořené továrny Šípkárna. Tovární hala je přeměněna na kulturně-společenské centrum s variabilním využitím prostoru pro nejrůznější kulturní aktivity. Industriálnímu původu stavby odpovídá volba robustních forem současného designu. Na konceptu se podílela katalánská kancelář Ricardo Boffila ve spolupráci s Alešem Markem a Martinem Rusem (AED Project). Stavba je opatřena technologiemi a vybavením ve standardu 21. století. Smyslem rekonstrukce bylo zachovat původní charakter industriální čtvrti Karlína, a přispět tak k regeneraci této dlouho zanedbávané oblasti Prahy. Interiér vypracovala kancelář A8000, která zachovala industriální hrubost Karlína, odrážející se v materiálech a detailech interiéru, jako jsou betonové nosné konstrukce, pohledový beton hlavního schodiště, obklady stěn ze surové oceli. Spektrum využitých barev graduje od černé přes šedivé odstíny různé světlosti směrem do vyšších pater. Monochromatická barevná škála je v grafice akcentovaná žlutou barvou. Forum Karlín nabízí proměnitelný prostor umožňující multifunkční využití.

Forum Karlín

Forum Karlín, a complex located in an exposed position in Pernerova Street, near the tunnel to Žižkov, was created by converting a former boiler house from the early 20th century and constructing a new office building on the site of the demolished Šípkárna factory. The factory hall has been transformed into a cultural and social center that can host a variety of cultural activities. The industrial origin of the building is reflected in the choice of sturdy forms of contemporary design. The concept was developed by Ricardo Bofill's Catalan office in collaboration with Aleš Marek and Martin Rus (AED Project). The building is fitted out with 21st century technology and equipment. The aim of the reconstruction was to preserve Karlín's original industrial heritage and thus contribute to the regeneration of this long neglected area of Prague. The interior was designed by A8000, which retained the industrial coarseness of Karlín, reflected in the materials and details of the interior, such as the concrete load-bearing structures, the béton brut of the main staircase, and the crude-steel wall cladding. The spectrum of colours used gradates from black to grey tones – the higher the floor, the lighter the shade. The monochromatic colour palette is accented by the use of yellow in the graphics. The space at Forum Karlín can be adapted for multifunctional use.

→ A8000: Martin Krupauer, Pavel Kvintus, Andrej Kacera,
Stanislava Blažková, Martin Sedmák, Blanka Pöschlová, 2014
→ Pernerova 51, čp. 676/X, Praha 8 – Karlín



Corso Karlín

Karlín měl dříve industriální charakter, provoz však v podnicích postupně zanikal. U některých došlo ke konverzi, k jejíž nejkvalitnějším příkladům patřila budova Corso Karlín. Ta vznikla přestavbou jednolodní haly na výrobu kotlů z roku 1890 a vložením skleněného hranolu tvořícího vrchní část stavby. Původní stavba se do Křižíkovy ulice obrací průčelím se štítem, do postranní uličky arkádami v přízemí a řadou obdélných oken v patře. Za vyzděnou část bývalé haly autoři vložili dvě podlaží nové vestavby a další dvě podlaží vystupují nad původní část. Tím vznikla moderní kancelářská budova, spojující prvky staré architektury s novodobým výrazem. Slavný španělský, respektive katalánský architekt Ricardo Bofill Levi (1939–2022) studoval v Barceloně i v Ženevě a založil ateliér Ricardo Bofill Taller de Arquitectura, Jean Pierre Carniaux (*1951), absolvent Massachusetts Institute of Technology, dlouhodobě s Bofillem spolupracoval. Jiřího Řezáka představila kapitola o budově Five a Jiří Koukolík (*1955) pracoval ve společnosti Atrea.

Corso Karlín

Karlín, Prague's first suburb, was the site of many factories and other industrial facilities, but production there gradually declined. Some have been replaced by new buildings and some have been converted, the best of which include Corso Karlín. The present building was built by converting a single-storey hall from 1890, which was used for the manufacture of sheet metal boilers. During the reconstruction, a new glass cuboid structure was built into the upper part of the building. The original building faces Křižíkova Street with a gable frontage, while the side facing the adjacent street has arcades on the ground floor and a row of rectangular windows on the first floor. Behind the bricked-up section of the former hall, the authors inserted two storeys of a newly-designed extension and two more storeys rise above the original section. The facade consists of a double glass cladding. This conversion has created a modern office building, combining elements of historic architecture with a modern look. The renowned Spanish architect from Catalonia Ricardo Bofill Levi studied in Barcelona and Geneva and founded the studio Ricardo Bofill Taller de Arquitectura in 1963. Jean Pierre Carniaux (b. 1951), a graduate of the Massachusetts Institute of Technology, collaborated with Bofill for a long time. Bofill chose Jiří Řezák to work with him, and the team also included Jiří Koukolík (b. 1955), who worked at Atrea.

→ Ricardo Bofill Levi, Jean Pierre Carniaux, Jiří Koukolík, Jiří Řezák, 1999–2000

→ Křižíkova 36a, čp. 237/X, Praha 8 – Karlín



PRAHA 9

PRAGUE 9

Pragovka – E Factory

Další konverzi industriální stavby na víceúčelový objekt nalezneme ve Vysočanech. Pražská továrna na automobily od roku 1909 vyráběla automobily Praga, ale budova se čtyřmi křídly vznikla až v letech 1929–1938 podle projektu Josefa Kalouse. Sloužila mimo jiné jako centrální skladiště pro Ministerstvo pošt a telegrafů, po válce byla zvýšena o patro a získala pojmenování „E“ kvůli svému půdorysu. Stála v areálu, v němž se nacházelo několik dalších objektů, například budova malé „E“, kde byly dílny. Kancelář TaK Architects přistoupila k rekonstrukci citlivě s cílem zachovat co nejvíce původní charakter stavby. Historické prvky a konstrukce prošly repasem a zůstaly ve své autentické podobě tak, aby bylo zřejmé, že se jedná o původní detaily. Rekonstrukce se zaměřila na oživení budovy, kterou budou využívat různí nájemci a poslouží jako prostor jak pro kanceláře, tak i pro kulturní, vzdělávací a sportovní instituce, galerie, obchody, kavárny a restaurace. Kancelář TaK Architects je zmíněna u hesla Bílá Labuť.

Pragovka – E Factory

Another conversion of an industrial building into a multi-purpose facility can be found in Vysočany. There had been a Praga automobile factory making cars in Prague since 1909, but this four-winged building was not built until 1929–1938, according to a design by Josef Kalous. Over time, it served several functions, including as a central warehouse for the Ministry of Posts and Telegraphs. After the war it was raised by one floor and given the name “E” because of its ground plan. It was situated in a complex that included several other structures, such as the “small E” building, which housed workshops. Tak Architects approached the reconstruction sensitively with the aim of preserving as much of the building’s original character as possible. Historical elements and structures were restored and left in their authentic form to make it obvious that they were original details. The project focused on reinvigorating the building, which will be used by various tenants and will serve as a space for offices, cultural, educational and sports institutions, galleries, shops, cafés, and restaurants. TaK Architects is mentioned in the entry for Bílá Labuť (White Swan).

→ Marek Tichý, Lukáš Soukup, Anton Lukáč, Šárka Kadeřábková,
Petr Houška, 2019–2024

→ Kolbenova 3, čp. 160/IX, Praha 9 – Vysočany



Lofty Kolbenova

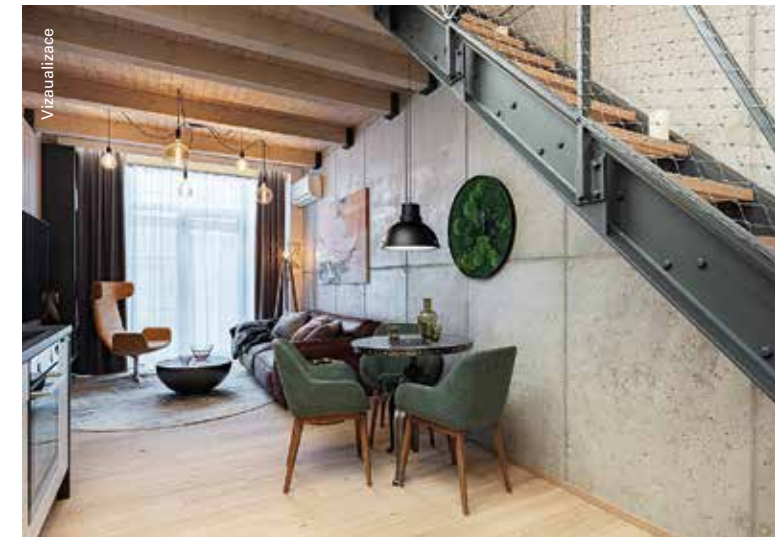
Konverze bývalé továrny ČKD nabízí proměnu komplexu na lofity různé velikosti v industriální oblasti Vysočan. Velkorysý prostor továrny je tvořen nosnou konstrukcí těžkého železobetonového skeletu. Nejen trémové stropy, ale i některé sloupky zůstávají v interiérech přiznané jako industriální artefakty. Projekt architekta Jakuba Masáka usiluje o zachování atmosféry původní průmyslové čtvrti a na druhé straně reaguje na vysoké požadavky současných forem bydlení. Projekt přispívá k oživení této průmyslové oblasti východního konce Prahy. Autoři se pokoušejí maximálně zachovávat autenticitu původního prostředí, zároveň však poskytují technologický standard a design odpovídající 21. století.

Kolbenova Lofts

The conversion of the former ČKD (Českomoravská-Kolben-Daněk) factory offers the transformation of the complex into lofts of various sizes in the industrial part of Vysočany. The generous space of the factory is formed by the supporting structure of a heavy reinforced concrete framework. Not only the beam ceilings but also some columns remain exposed in the interiors as industrial artifacts. The project of architect Jakub Masák strives to preserve the atmosphere of the original industrial district while also meeting the high demands of contemporary forms of housing. It contributes to the revitalization of this industrial area in the eastern part of Prague. The authors aim to maintain the authenticity of the original environment as much as possible while simultaneously offering a technological standard and design corresponding to the 21st century.

→ Masák & Partner, 2009–2016

→ Kolbenova 3, čp. 160/II, Praha 9 – Vysočany



PRAHA 10

PRAGUE 10

Vršovický zámek

Továrna na hedvábí zvaná Rangherka, postavená ve 40. letech 19. století, byla v letech 1899–1900 rozšířena přestavbou v novorenesančním slohu, čímž připomínala zámeckou architekturu. V budově byly umístěny školy a později až do roku 1974 městský úřad. Teprve po roce 2002 začaly úvahy o jejím novém využití. Z projektu Jakuba Masáka na hotel sešlo, avšak od roku 2010 začala rekonstrukce podle návrhu téhož architekta s využitím objektu jako dům sociálních služeb, který byl dokončen v roce 2014. V centru čelního průčelí je umístěna obřadní síň, sloužící k potřebám občanů. S rekonstrukcí souvisela i revitalizace okolního parku. Rekonstrukce byla technologicky náročná a obsahovala mimo jiné dočasné podchycení objektu pomocí mikropilot, provedení opěrných železobetonových stěn pro rekonstrukci celého prostoru kolem objektu, vybourání původních schodišť, oken a dveří, vyhloubení podzemního podlaží a kompletní rekonstrukci věže a restaurátorské práce.

The Vršovice Chateau

The silk factory known as Rangherka, built in the 1840s, was expanded between 1899 and 1900 with a reconstruction in a Neo-Renaissance style, resembling castle-like architecture. The building housed schools and later the municipal office until 1974. It wasn't until after 2002 that discussions began regarding the building's new use. The initial hotel project of Jakub Masák fell through, however from 2010, a reconstruction according to the design of the same architect began, converting the building into a social services center, which was completed in 2014. The middle of the main facade features a ceremonial hall serving the needs of the citizens. Along with the reconstruction came the revitalization of the surrounding park. The reconstruction was technologically demanding and included, among other things, the temporary underpinning of the structure using micropiles, the construction of supporting reinforced concrete walls for the reconstruction of the entire area around the building, the demolition of the original staircases, windows and doors, the excavation of the ground floor, and the complete reconstruction of the tower and restoration work.

→ Masák & Partner, 2010–2014

→ Moskevská 21, čp. 120XIII, Praha 10 – Vršovice



Justiční areál na Míčánkách

Bloková zástavba původních c. k. kasáren infanterie a kavalerie byla později využívána jako policejní areál a v 90. letech z iniciativy doktora Otakara Motejla konvertována na justiční palác obsluhující čtyřicet procent pražské justiční kapacity. Stavba byla dokončena v roce 2006 podle projektu kanceláře Obermeyer Helika. Původní blokový komplex v neorenesančním slohu byl doplněn vestavbou šestipatrového objektu v centrální části areálu. Celý komplex pojme devadesát osm soudních síní, třicet osm speciálních místností pro výslechy, třicet vazebních cel, dražební sál, odbornou knihovnu a jídelnu pro zaměstnance. V areálu je provoz řešen tak, aby nedocházelo k vzájemnému kontaktu mezi justičním personálem a veřejností, až na k tomu určené prostory jednacích síní a podobně. Nová vestavba nekonkuruje dekorativnímu neorenesančnímu konceptu historické části a kombinuje prosklený plášť s částmi v neutrální šedé omítce s dřevěnými okenními rámy. Pravidelný rozvrh symetrické skladby umožnil přehledný provoz celého areálu.

Judicial palace Na Míčánkách

The block construction of the original infantry and cavalry barracks was later used as a police complex. In the 1990s, on the initiative of Dr. Otakar Motejl, it was converted into a judicial palace serving forty percent of Prague's judicial capacity. The building was completed in 2006 according to the project by Obermayer Helika. The original block complex in Neo-Renaissance style was supplemented by a six-story structure in the central part of the area. The entire complex accommodates ninety-eight courtrooms, thirty-eight special interrogation rooms, thirty detention cells, an auction hall, a specialized library, and an employee cafeteria. The operations within the area are designed to prevent mutual contact between judicial personnel and the public, except in designated areas such as courtrooms. The new addition does not compete with the decorative Neo-Renaissance concept of the historical part and combines a glass facade with sections in a neutral gray plaster and wooden window frames. The regular layout of the symmetrical composition allows for clear and efficient operations of the whole complex.

→ Vladimír Kružík, Petr Olexa, Veronika Kubátová, Luděk Hauzírek,
2001–2006

→ 28. pluku 29b, čp. 1553/XIII,, Praha 10 – Vršovice



Trmalova vila

Trmalova vila je první z řady obytných staveb Jana Kotěry na území města Prahy. Stavebníkem byl přítel Kotěrova otce – ředitel obchodních škol a posléze ministerský inspektor obchodního školství František Trmal. Touto stavbou začíná řada Kotěrových obydlí navazující na duch anglických „cottage-houses“ z konce 19. století, které oslovily již ve Vídni řadu Wagnerových žáků, k nimž patřil právě i Jan Kotěra. Vila je situována v nově založené zahradní čtvrti ve Strašnicích, na pozemku byla ještě umístěna hospodářská stavba pro dřevník a domácí zvířectvo. Dům má v přízemí schodišťovou halu a obytné místnosti, které jsou vzájemně propojeny a orientovány na tři světové strany. V prvním patře jsou umístěny ložnice s balkonem na západní stranu, který zdobí nápis „Hosta chlebem, solí, nezdvoračka holí“. Stavbu kryje vysoká polovalbová střecha. Konstrukcí krovu a jejím barevným řešením navazuje na tradice lidové architektury a zejména díla Kotěrova vrstevníka – Dušana Jurkoviče. V roce 1940 byla nad Trmalovou vilou vyhlášena národní správa, v roce 1950 přešel objekt do majetku státu a v roce 1990 byl připsán do majetku městské části Praha 10. Ve vile se zabydlelo Kotěrovo centrum architektury, vedené Oldřichem Janotou (1938–2023), který z ní vybudoval respektovanou kulturní instituci, organizující kulturní pořady z oblasti divadla, společenských věd, výtvarného umění a architektury, a činností nakladatelství FOIBOS přispěl k popularizaci zejména individuální bytové architektury 19. a 20. století. V letech 1999–2002 vila prošla rozsáhlou rekonstrukcí s obnovou originálních prvků v interiéru (strop schodišťové haly) i exteriéru.

Villa Trmal

The Trmal Villa is the first of a series of residential buildings designed by Jan Kotěra in Prague. The client was a friend of Kotěra's father, František Trmal, the director of business schools and later an inspector of business education for the ministry. This building marks the beginning of Kotěra's series of homes inspired by the spirit of English "cottage-houses" from the late 19th century, which had already influenced many of Wagner's students in Vienna, including Jan Koětra himself. The villa is situated in a newly established garden district in Strašnice, and the property also includes an outbuilding for a wood shed and domestic animals. The ground floor features a staircase hall and living rooms that are interconnected and oriented towards three cardinal directions. The first floor has bedrooms, one of which has a balcony on the west side, adorned with the inscription "Hosta chlebem, solí, nezdvoračka holí" (A guest with bread and salt, a boor with a stick). The building is topped with a high, half-hipped roof. The design of the roof structure and its color scheme draw on the traditions of folk architecture and particularly the works of Kotěra's contemporary, Dušan Jurkovič. In 1940, the villa was placed under national administration, in 1950 it became state property, and in 1990 it was transferred to the ownership of the Prague 10 district. The villa became home to the Kotěra Center of Architecture, led by Oldřich Janota, who developed it into a respected cultural institution, organizing cultural events in the fields of theater, social sciences, fine arts, and architecture. Through the efforts of the FOIBOS publishing house, it contributed to the popularization of individual residential architecture of the 19th and 20th centuries. From 1999 to 2002, the villa underwent extensive reconstruction, restoring original elements in both the interior, such as the ceiling of the staircase hall, and the exterior.

→ Úřad městské části Praha 10, 1999–2002

→ Vilová 11, čp. 91/XX, Praha 10 – Strašnice



Milíčova modlitebna

Architektu Bohumilu Barešovi se překvapivě podařilo i v obtížné době po roce 1948 postavit několik evangelických modliteben. Vedle dřevěného kostela v Rožnově pod Radhoštěm k nim patří i modlitebna Jednoty bratrské v Malešicích pojmenovaná po kazateli Janu Milíčovi z Kroměříže. Jde o skromnou stavbu se sedlovou střechou a vstupním průčelím se třemi oblouky. Stavba byla tehdy realizována svépomocí jako odvážný čin zdejší evangelické komunity. Chátrající objekt v roce 2014 odkoupil místní sbor a přistoupil k jeho obnově s tím, že do něho vrátil duchovní život s možností dalších občanských aktivit. Architektonických úprav okolí, exteriéru s bezbariérovým přístupem i interiéru se ujal David Vávra a k realizaci došlo za vydatné pomoci kazatelky a členů sboru. Předpokládá se ještě přístavba. V interiéru byly použity varhany z původní budovy sboru, zatímco kazatelna byla odstraněna.

Milíč Chapel

Architect Bohumil Bareš surprisingly managed to build several Evangelical chapels even after the difficult period of 1948. Alongside the wooden church in Rožnov pod Radhoštěm, these include the Brethren Church chapel in Malešice, named after the preacher Jan Milíč of Kroměříž. It is a modest building with a gable roof and an entrance facade with three arches. At the time, the construction was developed as a self-help project, a bold act by the local Evangelical community. The decaying building was purchased in 2014 by the local congregation, which began the restoration and reintroduced spiritual life and provided opportunities for other community activities. The architectural modifications of its surroundings, exterior with barrier-free access, and interior were undertaken by David Vávra, with substantial assistance from the pastor and the congregation members. An extension is also planned. The interior features an organ from the original church, whereas the pulpit was removed.

→ David Vávra, 2014–2017

→ Rektorská 54, čp. 715/XI, Praha 10 – Malešice



PRAHA 12

PRAGUE 12

Vanguard

Výšková budova továrny na leteckou techniku Microna v Modřanech byla rekonstruována společností PSN na lofts pro bydlení a částečně také na ateliéry a kanceláře. Železobetonová skeletová konstrukce s vysokými stropy k této konverzi nabídla vhodné prostorové uspořádání a atraktivní výhledy z jižní části Prahy. Luxusní byty splňují nejvyšší standard s variabilními dispozicemi, a dokonce i s autovýtahem. Společné části dále nabízí kino, wellness, bazén, saunu a další relaxační prostory. Technologické zařízení komplexu zahrnuje i Face ID, umožňující vstup do budovy pomocí rozeznání obličeje. Objekt obsahuje sto padesát loftů s celkovou plochou 16 000 m² a s byty od 41 m² až po velkoprostorové přepychové penthousy se stáním pro automobily obyvatel a s výměrou až 626 m².

Vanguard

The high-rise building of the Microna aeronautics factory in Modřany was converted by PSN into residential lofts and into studio and office units. The reinforced-concrete skeleton structure with high ceilings offered a spatial layout perfect for this conversion, affording spectacular views of the southern part of Prague. The luxury flats, available in variable layouts and even featuring a car lift, meet the highest standards. The common areas also include a cinema, spa, swimming pool, sauna, and other relaxation areas. The complex's technology incorporates Face ID, facilitating entry into the building by facial recognition. The building comprises one hundred and fifty lofts with a total area of 16,000 m² and flats ranging from 41 m² to sprawling luxury penthouses with parking for residents' cars and an area of up to 626 m².



→ PSN, 2019–2023

→ Československého exilu, čp. 888, Praha 12 – Modřany

PRAHA 15

PRAGUE 15

Obnova areálu kostela Stětí svatého Jana Křtitele

Objekt stodoly je součástí farního areálu u kostela Stětí svatého Jana Křtitele v historické části centra Hostivaře. Hospodářské stavení se sedlovou střechou pochází z počátku 19. století bylo v 70. letech přestavěno na autodílnu. Farnost nyní přistoupila k rekonstrukci celého areálu okolí kostela tak, aby sloužila komunitní, edukační a kulturní činnosti. Autory rekonstrukce je studio Raketoplán pod vedením architekta Radka Vaňáče (*1983). V přízemí původní stodoly se nachází společenský sál s vestibulem a zázemím. Do vestibulu byl vložen vertikální element nového dřevěného schodiště. Materiály použité pro obnovu stavby navazují svým charakterem i řemeslnými postupy na období jejího vzniku. Tato stavba je přínosem pro oživení veřejného prostoru celého společenství nejen církve. Po této první etapě bude následovat úprava okolních prostorů, a bude tak dokončen areál okolo farního kostela.

The Renovation of the Area around the Church of the Beheading of St. John the Baptist

The barn is part of the parish property at the Church of the Beheading of Saint John the Baptist in the historical part of the center of Hostivař. This gable-roofed outbuilding dates from the early 19th century and was converted into a car workshop in the 1970s. The parish has now embarked on the renovation of the entire area around the church to serve community, educational and cultural activities. The renovation project was designed by Raketoplán under the direction of the architect Radek Vaňáč (b. 1983). The ground floor of the original barn accommodates a social hall with a vestibule and facilities. The vertical component of a new wooden staircase has been built into the vestibule. The materials and craftsmanship employed in the restoration are the same as those that would have been used when the building was originally constructed. This project will help to refresh public space here for the whole community, not just the church. This first stage will be followed by the landscaping of the surrounding areas. Once this is done, the area around the parish church will be complete.

→ Radek Vaňáč, Pavel Nalezený, Kristýna Sojka Rejsková, Ján Šefčík,
2023

→ Domkářská 1, čp. 21/XIII, Praha 15 – Hostivař



PRAHA –
PŘEDNÍ
KOPANINA

PRAGUE –
PŘEDNÍ
KOPANINA

Muzeum Přední Kopanina

Barokní kapli postavili jezuité roku 1712, později došlo k přeměně na márnici a kolumbárium vzniklo po opravě, uskutečněné v letech 1966–1971. Po vybudování nového kolumbária v sousedství zůstala kaple nevyužita do doby, než se rozhodlo o její celkové opravě a vzniku Muzea Přední Kopanina. Projekt vypracoval architekt Martin Líbal ve spolupráci s Patrikem Líbalem. Z dalších osob je nutno jmenovat Vojtěcha Kašpara, který koordinoval průzkumy, Petra Vokáče a Milana Hofmana. Restaurátorské práce zajistila firma Oldřicha a Tomáše Hejtmánkových. Historický krov získal novou krytinu, lizény byly obnoveny do původní podoby a uvnitř vznikl výstavní prostor se závěsným systémem od Miroslava Stropnického. Muzeum získalo certifikát o vytvoření českého rekordu, neboť vzniklo jako nejmenší vlastivědné muzeum. Martin Líbal (*1941) vystudoval ČVUT a v Praze navrhl například soubor vináren Blatnička, vinárnu U Vávrů nebo bar U klíčů, a ve Lštění Hospůdku pod Hradištěm. Též projektoval restaurace v Berlíně a Ulánbátaru.

Přední Kopanina Museum

The Baroque chapel was built by the Jesuits in 1712. Later, it was converted to a mortuary, and a columbarium was established after repairs executed between 1966 and 1971. After the construction of a new columbarium nearby, the chapel remained unused until it was decided to fully renovate the chapel and establish the Museum of Přední Kopanina. The project was developed by architect Martin Líbal in collaboration with Patrik Líbal. Other key contributors included Vojtěch Kašpar, who coordinated the research, Petr Vokáč, and Milan Hofman. The restoration work was carried out by the firm of Oldřich and Tomáš Hejtmánek. The historic roof received new covering, pilasters were restored to their original appearance, and an exhibition space with a hanging system by Miroslav Stropnický was created inside. The museum was awarded a certificate for setting a Czech record as the smallest national history museum. Martin Líbal studied at the Czech Technical University (ČVUT) and designed, among others, the Blatnička wine bar ensemble, the U Vávrů wine bar, and the U klíčů bar in Prague, as well as the Hospůdku pod Hradištěm pub in Lštění. He also designed restaurants in Berlin and Ulaanbaatar.

→ Martin Líbal, 2012

→ K Tuchoměřicům, Praha 6 – Přední Kopanina





Parník T. G. Masaryk a parník Vyšehrad. Foto: Prague Boats

Steamship T. G. Masaryk and Steamship Vyšehrad. Photo: Prague Boats

Bibliografie

Matúš Dulla – Vladimír Šlapeta: Česká a slovenská architektura 1918–1993–2023. Praha 2023.
Patrik Líbal: 123 ikon pražské moderní architektury. Praha 2022.
Vladimír Šlapeta – Patrik Líbal: Alfabet AAA – Abecední album architektů 1900–2022. Praha 2023.
Dagmar Vernerová (projekt): Česká architektura – ročenka (1999–2023). Praha.

Internetové zdroje: <https://www.archiweb.cz>

Bibliography

Matúš Dulla – Vladimír Šlapeta: Czech and Slovak Architecture 1918–1993–2023. Prague 2023.
Patrik Líbal: 123 Icons of Prague Modern Architecture. Prague 2022.
Vladimír Šlapeta – Patrik Líbal: Alfabet AAA – An Alphabetical Album of Architects 1900–2022.
Prague 2023.
Dagmar Vernerová (project): Czech Architecture – Yearbook (1999–2023). Prague.

Internet Sources: <https://www.archiweb.cz>

OBSAH / CONTENT

PRAHA 1 / PRAGUE 1

- Bílá Labuť / The White Swan — 20
Hotel Intercontinental / Hotel Intercontinental — 22
Areál Pražského obecního dvora / The Complex of the Prague Municipal Courtyard — 24
Palace Hybernia / The Hybernia Palace — 26
Palác Špork / The Špork Palace — 28
Kunsthalle / Kunsthalle — 30
Kampa Museum – Sovovy mlýny / The Kampa Museum – Sova's Mills — 32
Rekonstrukce paláce Te-Ta / The Reconstruction of the Te-Ta Palace — 34
Clam-Gallasův palác / The Clam-Gallas Palace — 36
Obnova a dostavba Nového Probošství na Pražském hradě / The Renovation and Completion of the New Provostry at Prague Castle — 38
Palác Langhans / The Langhans Palace — 40
Obnova dominikánského kláštera / The Restoration of the Dominican Monastery — 42
Rekonstrukce historické budovy Národního muzea / The Renovation of the Historic Building of the National Museum — 44
Palác Savarin / The Savarin Palace — 46
Cukrovarnický palác / Sugar Palace — 48
Palác Edison / The Edison Palace — 50
Hermitage Hotel Prague / Hermitage Hotel Prague — 52
Rekonstrukce Státní opery / The Reconstruction of the State Opera — 54
Návštěvnické centrum ČNB / Visitor Center of the Czech National Bank — 56
Rekonstrukce paláců na Malé Straně a na Hradčanech / The Reconstruction of Palaces in Malá Strana and Hradčany — 58
Obchodní dům Máj / Máj Shopping Center — 60
Zahrada Strakovy akademie / The Garden of Straka Academy — 62
Rekonstrukce fasády hotelu Jalta / The Reconstruction of the Hotel Jalta facade — 64
Dům U Zlatého anděla / The Golden Angel House — 66
NR7 / NR7 — 68

PRAHA 2 / PRAGUE 2

- Revitalizace pražských náplavek / The Revitalization of Prague Riversides — 72
Pavilon Havlíčkovy sady / The Havlíček Park Pavilion — 74
Viniční altán v Grébovce / Vineyard gazebo in Grébovka — 76
Revitalizace Bastionu u Božích muk / The Revitalization of the Wayside Shrines Bastion — 78

PRAHA 3 / PRAGUE 3

- Rekonstrukce Armádního muzea Žižkov / The Reconstruction of the Army Museum in Žižkov — 82

PRAHA 4 / PRAGUE 4

Branický pivovar / The Braník Brewery — 86
Nuselský pivovar / Nusle Brewery — 88
Rekonstrukce vodárny města Vršovic / Reconstruction of the Vršovice Waterworks — 90
Fričova vila / The Frič Villa — 92
Vodárna Podolí / Podolí Waterworks — 94
Vila Podolí / Villa Podolí — 96

PRAHA 5 / PRAGUE 5

Parvi Cibulka / Parvi Cibulka — 100
Palác Křížík / The Křížík Palace — 102
Winternitzova vila / Villa Winternitz — 104
Jinonický zámek / The Jinonice Chateau — 106

PRAHA 6 / PRAGUE 6

Rekonstrukce vily Palička / The Reconstruction of the Palička Villa — 110
Müllerova vila / Villa Müller — 112
Rekonstrukce usedlosti Ladronka / The Reconstruction of the Ladronka Homestead — 114
Letiště Praha Ruzyně – Terminál 1 / Prague Ruzyně Airport – Terminal 1 — 116
Areál vysokých škol – dostavba Engelova konceptu / University Campus – The Completion of a Concept by Engel — 118

PRAHA 7 / PRAGUE 7

Budova Elektrických podniků / The Electric Enterprises Building — 126
Centrum současného umění DOX / DOX Center for Contemporary Art — 128
Gulliver / Gulliver Airship — 130
Holešovické mlýny / Holešovice Mills — 132
Chateau Troja Residence / Chateau Troja Residence — 134

PRAHA 8 / PRAGUE 8

Kotelna / The Kotelna Boiler Building — 138
Cornlofts Šaldova / Cornlofts Šaldova — 140
Lofty Palmovka / Palmovka Lofts — 142
Rekonstrukce Nehrelliho viaduktu / The Reconstruction of the Negrelli Viaduct — 144
Machine House / Machine House — 146
Forum Karlín / Forum Karlín — 148
Corso Karlín / Corso Karlín — 150

PRAHA 9 / PRAGUE 9

Pragovka – E Factory / Pragovka – E Factory — 154
Lofty Kolbenova / Kolbenova Lofts — 156

PRAHA 10 / PRAGUE 10

Vršovický zámek / The Vršovice Chateau — 160
Justiční areál na Míčáncích / Judicial palace Na Míčáncích — 162
Trmalova vila / Villa Trmal — 164
Milíčova modlitebna / Milíč Chapel — 166

PRAHA 12 / PRAGUE 12

Vanguard / Vanguard — 170

PRAHA 15 / PRAGUE 15

Obnova areálu kostela Stětí svatého Jana Křtitele / The Renovation of the Area around the Church of the Beheading of St. John the Baptist — 174

PRAHA – PŘEDNÍ KOPANINA / PRAGUE – PŘEDNÍ KOPANINA

Muzeum Přední Kopanina / Přední Kopanina Museum — 178

Dialog: Nové ve starém, staré v novém

Publikace vychází jako příležitostný tisk v rámci 19. ročníku mezinárodního festivalu architektury a urbanismu Architecture Week Praha a programu oslav česko-rakouských kulturních vztahů, které se konají v Senátu Parlamentu České republiky, České národní bance, Clam-Gallasově paláci a koncertní síni Rudolfiny.

Vydalo nakladatelství Czech Architecture Week, s. r. o.

Hlavní editoři: Vladimír Šlapeta, Patrik Líbal

Redakce: Daniel Ivanov

Recenzenti: Tomáš Rusín, Ivan Wahla

Záštitu nad publikací přijali primátor hlavního města Prahy Bohuslav Svoboda, náměstek primátora a radní pro oblast územního a strategického rozvoje hlavního města Prahy Petr Hlaváček, náměstek primátora a radní pro oblast infrastruktury hlavního města Prahy Michal Hroza a arcibiskup pražský a primas český Jan Graubner.

Dále na publikaci spolupracovali a záštitu převzali starostka MČ Praha 1 Terezie Radoměřská, starosta MČ Praha 2 Jan Korseska, starosta MČ Praha 3 Michal Vronský, starosta MČ Praha 4 Ondřej Kubín, starostka MČ Praha 5 Radka Šimková, starosta MČ Praha 6 Jakub Stárek, starosta MČ Praha 8 Ondřej Gros, starosta MČ Praha 9 Tomáš Portlík, starosta MČ Praha 10 Martin Valovič, starosta MČ Praha 12 Vojtěch Kos a starosta MČ Praha 15 Michal Fišer.

Publikace je vydána za finanční podpory hlavního města Prahy a jednotlivých městských částí. Poděkování dále patří Pražským vodovodům a kanalizacím, Pražské vodohospodářské společnosti, Pražské energetice a Technologickým hlavního města Prahy.

Zvláštní poděkování patří radnímu pro oblast infrastruktury hlavního města Prahy Michalu Hrozovi, řediteli Pražských vodovodů a kanalizací Petru Mrkosovi, ředitelce odboru Kanceláře primátora Petře Kadlecové, vedoucí oddělení protokolárních záležitostí Veronice Frydrychové, vedoucí oddělení zahraničních vztahů Zuzaně Hockové, Petře Pechové, Karolíně Polverini a ředitelce odboru médií a marketingu Janě Berkové.

Poděkování patří hlavním partnerům mezinárodního festivalu architektury a urbanismu Architecture Week Praha – Crestyl Real Estate, J&T Real Estate, KKCG Real Estate, Penta Real Estate, Sebre a Skanska Residential. Speciální poděkování patří všem architektům, stavebním firmám a developerským společnostem, které finančně podpořily vznik této publikace. Děkujeme!

Odborné spolupráce: poděkování za spolupráci při tvorbě publikace patří hlavním architektům městských částí – Janu Brabcovi, Sylvii Hájkové a Patriku Bílému, Zdeňku Fikarovi, Martinu Syrovému, Lukáši Vackovi a Petře Vlaškové, Bohumilu Beránkovi, Ivo Hermanovi, Karlu Horejšimu, Jiřímu Zákostelnému, Michalu Pajskrovi a Vladimíru Lavrikovi.

Fotografie: AHK – architekti, Alan Záruba, Aleš Jungmann, Amadeus Real Estate, AP atelier, Architekti789, Architektonický ateliér Radana Hubičky, ARPEMA, Atelier Krejčíříkovi, archiv Davida Vávry, archiv HOCHTIEF, archiv Hotelu Jalta, archiv Karlín Group, archiv Kotěrova centra architektury, archiv LIGA, archiv Metrostav, archiv Národní technické knihovny, archiv Ochranského sboru při Českobratrské církvi evangelické v Praze, archiv Petra Franty, archiv Pražských vodovodů a kanalizací, archiv Úřadu MČ Praha 2, archiv Úřadu MČ Praha 6, archiv Vily Winternitz, archiv Vojensko historického ústavu Praha, archiv České národní banky.

Dále: Bohumil Beránek, Bogle Architects, Boys Play Nice, Chalupa-architekti, CMC Architects, CREDITAS Real Estate Management, Crestyl Real Estate, David Cysař, DOX – Centrum současného umění, Ester Havlová, Fiala + Nemeč, Filip Šlapal, Herbert Slavík, Hermitage Hotel Prague, Huť architektury Martina Rajniše, Iveta Kopicová, J&T Real Estate, Jakub Cigler Architekti, Jan Gloc, Jiří Ryszawy, Karel Zajíček, Karolína Košťálová, Kateřina Křestanová, Ladislav Bezděk, Labus AA, Loxia, Lucie Hlaváčková, Masák&Partner, Milan Melicher, Muzeum hlavního města Prahy, Museum Kampa, Nacházel Architekti, Obermayer Helika, Patrik Líbal, Pavel Štecha, Penta Real Estate, Petr Janda – Brainwork, Petr Vorlík – Areál ČVUT v Dejvicích v 60. letech, PSN, Qarta Architektura, SGL projekt, Schindler Seko architects, Studio ACHT, Studio Raketoplán, Šafer Hájek architekti, TaK Architects, Tomáš Malý, Tomáš Souček, UBM Development Czechia, Viktoria Souček, Vladimír Kiva Novotný, Vladimír Lavrik, Vladimír Šlapeta, YIT, Václav Novák

Jazyková redakce: Lenka Hensen
Překlad do angličtiny: Alexandra Hrabincová, Noah Walker Irey
Design a grafická úprava: Barbora Solperová (Titty, s. r. o.)
Předtisková příprava: Daniel Krejbich
Tisk a vazba: Pbtisk, a. s., Příbram

Úroveň reprodukcí je dána kvalitou tiskových podkladů dodaných jednotlivými subjekty zastoupenými v publikaci.
Žádná část této knihy nesmí být reprodukována mechanicky, elektronicky, fotografováním ani kopírováním nebo rozšiřována jiným způsobem bez předchozího souhlasu majitelů autorských práv.

Veškerá práva vyhrazena.
I. vydání v českém a anglickém jazyce

ISBN: 978-80-908986-8-4 (brožováno)

© Czech Architecture Week, s. r. o., 2024

Dialogue: New in the Old, Old in the New

The publication is issued as an occasional print on the occasion of the 19th edition of the international festival of architecture and urbanism, Architecture Week Prague, and the celebration program of Czech-Austrian cultural relations, which takes place in the Senate of the Parliament of the Czech Republic, the Czech National Bank, Clam-Gallas Palace, and the Rudolfinum concert hall.

Published by the publishing house Czech Architecture Week, Ltd.
Main Editors: Vladimír Šlapeta, Patrik Líbal
Editorial: Daniel Ivanov
Reviewers: Tomáš Rusín, Ivan Wahla

The publication is endorsed by the Mayor of the City of Prague, Bohuslav Svoboda, Deputy Mayor and Councilor for Territorial and Strategic Development of the City of Prague, Petr Hlaváček, Deputy Mayor and Councilor for Infrastructure of the City of Prague, Michal Hroza, and the Archbishop of Prague and Primate of Bohemia (primas Bohemiae), Jan Graubner.

Furthermore, the publication was created with the collaboration and endorsement of the Mayor of Prague 1 District, Terezie Radoměřská, Mayor of Prague 2 District, Jan Korseska, Mayor of Prague 3 District, Michal Vronský, Mayor of Prague 4 District, Ondřej Kubín, Mayor of Prague 5 District, Radka Šimková, Mayor of Prague 6 District, Jakub Stárek, Mayor of Prague 8 District, Ondřej Gros, Mayor of Prague 9 District, Tomáš Portlík, Mayor of Prague 10 District, Martin Valovič, Mayor of Prague 12 District, Vojtěch Kos, and Mayor of Prague 15 District, Michal Fišer.

The publication is issued with financial support from the City of Prague and individual city districts.
Thanks also extends to Prague Waterworks and Sewerage, Prague Water Management Company, Prague Energy, and Prague City Technology.

Special thanks go to the Councilor for Infrastructure of the City of Prague Michal Hroza, the Director of Prague Waterworks and Sewerage Petr Mrkos, the Director of the Mayor's Office Petra Kadlecová, the Head of the Protocol Department Veronika Frydrychová, the Head of the Foreign Relations Department Zuzana Hocková, Petra Pechová, Karolína Polverini, and the Director of the Media and Marketing Department Jana Berková.

Thanks are also extended to the main partners of the international architecture and urbanism festival Architecture Week Prague: Crestyl Real Estate, J&T Real Estate, KKCG Real Estate, Penta Real Estate, Sebre, and Skanska Residential. Special thanks go to all the architects, construction firms, and development companies that financially supported the creation of this publication. Thank you!
Professional Collaborations: Thanks for collaboration in creating the publication are due to the chief architects of the city districts: Jan Brabec, Sylvie Hájková, Patrik Bílý, Zdeněk Fikar, Martin Syrový, Lukáš Vacek, Petra Vlašková, Bohumil Beránek, Ivo Herman, Karel Horejší, Jiří Zákostelný, Michal Pajskr, and Vladimír Lavrik.

Photography: AHK – Architects, Alan Záruba, Aleš Jungmann, Amadeus Real Estate, AP Atelier, Architekti789, Architectural Studio Radana Hubička, ARPEMA, Atelier Krejčířikovi, David Vávra Archive, HOCHTIEF Archive, Hotel Jalta Archive, Karlín Group Archive, Kotěra Center for Architecture Archive, LIGA Archive, Metrostav Archive, National Technical Library Archive, Archive of the Protection Board of the Evangelical Church of Czech Brethren in Prague, Petr Franta Archive, Prague Waterworks and Sewerage Archive, Prague 2 Municipal Office Archive, Prague 6 Municipal Office Archive, Villa Winternitz Archive, Military Historical Institute of Prague Archive, Czech National Bank Archive.

Next: Bohumil Beránek, Bogle Architects, Boys Play Nice, Chalupa Architects, CMC Architects, CREDITAS Real Estate Management, Crestyl Real Estate, David Cysař, DOX – Center for Contemporary Art, Ester Havlová, Fiala + Nemeč, Filip Šlapal, Herbert Slavík, Hermitage Hotel Prague, Huť Architektury Martina Rajniše, Iveta Kopicová, J&T Real Estate, Jakub Cigler Architects, Jan Gloc, Jiří Ryszawy, Karel Zajíček, Karolína Košťálova, Kateřina Křesťanová, Ladislav Bezděk, Labus AA, Loxia, Lucie Hlaváčková, Masák & Partner, Milan Melicher, Museum of the City of Prague, Museum Kampa, Nacházel Architects, Obermayer Helika, Patrik Líbal, Pavel Štecha, Penta Real Estate, Petr Janda – Brainwork, Petr Vorlík – ČVUT Campus

in Dejvice, PSN, Qarta Architecture, SGL Project, Schindler Seko Architects, Studio ACHT, Studio Raketoplán, Šafer Hájek Architects, TaK Architects, Tomáš Malý, Tomáš Souček, UBM Development Czechia, Viktoria Souček, Vladimír Kiva Novotný, Vladimír Lavrik, Vladimír Šlapeta, YIT, Václav Novák.

Language Editing: Lenka Hensen

English Translation: Alexandra Hrabincová, Noah Walker Irey

Design and Graphic Layout: Barbora Solperová (Titty, Ltd.)

Prepress Preparation: Daniel Krejbich

Printing and Binding: Pbtisk a.s., Příbram

The quality of reproductions is determined by the quality of the print materials provided by the individual entities represented in the publication. No part of this book may be reproduced mechanically, electronically, by photography, or by any other means without the prior consent of the copyright holders.

All rights reserved.

First edition in Czech and English.

ISBN: 978-80-908986-8-4 (brožováno)

© Czech Architecture Week, s. r. o., 2024

Vladimír Šlapeta

Profesor VUT v Brně a ČVUT v Praze se narodil a vyrostl v Olomouci a vystudoval architekturu na ČVUT v Praze. Po krátké praxi v Ostravě působil v letech 1973–1991 jako vedoucí oddělení architektury NTM v Praze. Po sametové revoluci se stal děkanem FA ČVUT v Praze (1991–1997 a 2003–2006) a poté i FA VUT v Brně (2006–2010) a byl hostujícím profesorem TU Tallin, MSA Münster, Univerzity Lublaň, UFGRS v Porto Alegre a TU Krakov.

Absolvoval delší studijní pobyty v Německu (Wissenschaftskolleg zu Berlin), Holandsku (TU Delft), Kanadě (Centre canadien d' architecture Montreal), USA (Fulbright-Masaryk Scholarship – Cooper Union, NY) a v Polsku (Muzeum architektury Wroclaw). Je členem Akademie der Künste v Berlíně, komise UIA-UNESCO pro architektonické vzdělání v Paříži, vědecké komise ICOMOS 20. století a čestným členem Královské společnosti britských architektů RIBA, Amerického institutu architektů AIA a Svazu německých architektů BDA.

Je autorem nebo spoluautorem desítek výstav a publikací o české a střeoevropské architektuře – Praha 1900–1978, NTM Praha; Czech Functionalism, AA London; The Brno Functionalists, Helsinky; Kamil Roškot, GVV Olomouc; Arnošt Wiesner, GVV Olomouc; Otakar Novotný, Mánes; Baťa 1910–1950, GVV Zlín; Adolf Benš, Nadace Charty 77; Adolf Loos, GVV Louny; Baba 1932, ČVUT Praha; Pavel Janák, PM Praha a TU Wien; Bedřich Rozehnal, Obec architektů Brno; Baustelle Tschechische Republik, AdK Berlin; Jože Plečnik a Praha, Lublaň atd.

Je nositelem Stříbrné medaile Senátu ČR, Ceny města Brna, Ceny Triennale architektury v Bukurešti, Kunstpreis Berlin, medaile Bene merentibus ve Varšavě, Grand Prix Obce architektury za celoživotní dílo a v letošním roce byl oceněn prestižní cenou Mezinárodní unie architektů – Jean Tschumi Prize.

Patrik Líbal

Narodil se v Praze a vystudoval klasickou archeologii a historii na Filozofické fakultě Univerzity Karlovy. Již za studia pracoval v Ústavu pro klasická studia AV ČR a poté byl přijat jako interní doktorand do postgraduálního studia na Ústav pro klasickou archeologii, které zakončil získáním titulu Ph.D. Absolvoval studijní pobyty v Německu a Rakousku. V letech 1996–2002 spolupracoval s Pražským ústavem památkové péče na projektu Digitální mapa archeologických objektů v Pražské památkové rezervaci, roku 1998 spolupořádal mezinárodní konferenci Antike Tradition in der mitteleuropäischen Architektur der zweiten Hälfte des 19. Jahrhunderts a následujícího roku spolupracoval na výstavě Cesta na jih, která se konala v pražském Obecním domě. Roku 2001 se stal spolupořadatelem konference Cihla v historii české architektury, konané pod záštitou Ústavu pro klasickou archeologii FA UK i Českého národního komitétu ICOMOS, a roku 2003 působil jako sekretář konference Antike Tradition in der Architektur und anderen Künsten um 1900, pořádané společně s vídeňskou univerzitou. V letech 2004–2007 vyučoval na Fakultě umění a architektury Technické univerzity v Liberci. Roku 2007 se podílel na prezentaci reliktů románských domů na náměstí Republiky, roku 2016 připravil výstavu Meziválečná architektura v dolním Posázaví a roku 2021 působil jako kurátor výstavy Pražská moderní architektura, která se konala v rámci projektu Česká moderní architektura od secese k dnešku v Jízdárně Pražského hradu. Je členem Českého národního komitétu ICOMOS a pedagogicky působí v Ústavu pro klasickou archeologii FF UK.

Vladimír Šlapeta

Professor at the Brno University of Technology and the Czech Technical University in Prague, he was born and grew up in Olomouc and studied architecture at the Czech Technical University in Prague. After a short internship in Ostrava, he worked in 1973–91 as head of the architecture department of the National Technical Museum in Prague. After the Velvet Revolution he became Dean of the Faculty of Architecture at the CTU in Prague (1991–97 and 2003–06) and then of the Faculty of Architecture at the Brno University of Technology (2006–10) and was a visiting professor at TU Tallinn, MSA Münster, University of Ljubljana, UFGRS in Porto Alegre and TU Krakow.

He has completed longer study stays in Germany (Wissenschaftskolleg zu Berlin), the Netherlands (TU Delft), Canada (Centre canadien d'architecture Montreal), the USA (Fulbright-Masaryk Scholarship - Cooper Union, NY) and Poland (Museum of Architecture Wroclaw). He is a member of the Akademie der Künste in Berlin, the UIA-UNESCO Commission for Architectural Education in Paris, the ICOMOS 20th Century Scientific Commission and an honorary member of the Royal Institute of British Architects RIBA, the American Institute of Architects AIA and the Association of German Architects BDA.

He is the author or co-author of dozens of exhibitions and publications on Czech and Central European architecture (Prague 1900–1978, NTM Prague; Czech Functionalism, AA London; The Brno Functionalists, Helsinki; Kamil Roškot, GVV Olomouc; Arnošt Wiesner, GVV Olomouc; Otakar Novotný, Mánes; Bata 1910–1950, GVV Zlín; Adolf Benš, Charter 77 Foundation; Adolf Loos, GVV Louny; Baba 1932, Czech Technical University Prague; Pavel Janák, UPM Prague and TU Wien; Bedřich Rozehnal, Brno Architects' Community; Baustelle Tschechische Republik, AdK Berlin; Jože Plečnik and Prague, Ljubljana, etc.).

He is the recipient of the Silver Medal of the Senate of the Czech Republic, the Brno City Prize, the Architecture Triennial in Bucharest, the Kunstpreis Berlin, the Bene merentibus Medal in Warsaw, and the Grand Prix of the Society of Czech Architects for Lifetime Achievement. This year he was awarded the prestigious Jean Tschumi Prize of the International Union of Architects.

Patrik Líbal

He was born in Prague and studied classical archaeology and history at the Faculty of Arts of Charles University. During his studies, he worked at the Institute for Classical Studies of the Czech Academy of Sciences and was then accepted as an internal PhD student at the Institute for Classical Archaeology, where he graduated with a PhD. He undertook research fellowships in Germany and Austria. From 1996 to 2002 he collaborated with the Prague Institute of Heritage Protection on the project „Digital Map of Archaeological Structures in the Prague Conservation Area“; in 1998 he co-organized the international conference „Antike Tradition in der mitteleuropäischen Architektur der zweiten Hälfte des 19. Jahrhunderts“ and the following year he collaborated on the exhibition „Journey to the South“, which was held in the Municipal House in Prague. In 2001, he co-organised the conference „Brick in the History of Czech Architecture“, held under the auspices of the Institute for Classical Archaeology of the Charles University and the Czech National Committee of ICOMOS, and in 2003 he was the secretary of the conference „Antike Tradition in der Architektur und anderen Künsten um 1900“, organised jointly with the University of Vienna. From 2004 to 2007 he taught at the Faculty of Art and Architecture of the Technical University of Liberec. In 2007, he helped present the relics of Romanesque houses at Republic Square. In 2016 he prepared the exhibition „Interwar Architecture in the Lower Sázava Valley“, and in 2021 he curated the exhibition „Prague Modern Architecture“, which was held as part of the project „Czech Modern Architecture from Secession to the Present“ in the Riding School of Prague Castle. He is a member of the Czech National Committee of ICOMOS and teaches at the Institute of Classical Archaeology, Faculty of Arts, Charles University.

ARCHI
TECTURE
WEEK

